



وزارة التخطيط التنموي والإحصاء
Ministry of Development Planning and Statistics

بمناسبة يوم البيئة القطري..وزارة التخطيط التنموي والإحصاء:-

نجاح ملحوظ لدولة قطر في المحافظة على البيئة

- نمو تدريجي لأعداد المها العربي في المحميات المختلفة خلال السنوات السابقة.
- تتمتع الدوحة بأجواء نظيفة وطبيعية وفقاً لما سجلته محطات مراقبة جودة الهواء في منطقتي الكورنيش و أسبايرزون.
- انخفاض نصيب الفرد من النفايات المنزلية.
- تحويل النفايات الصلبة إلى طاقة كهربائية 153 ألف ميجاوات و 39 طن من السماد العضوي.

تحتفل دولة قطر باليوم القطري للبيئة الذي يوافق 26 فبراير 2017 ، والذي يهدف إلى تسليط الضوء على جهود الدولة المتنامية بالبيئة ، حيث تعتبر ركيزة التنمية البيئية إحدى أهم الركائز الأربع لرؤية قطر 2030. ووفقاً لرؤية قطر فإن التنمية المستدامة هي تحقيق التوازن بين التنمية البيئية، والاقتصادية، والاجتماعية، والبشرية التي توفر الأساس لرفاهية طويلة الأمد للمجتمع القطري.

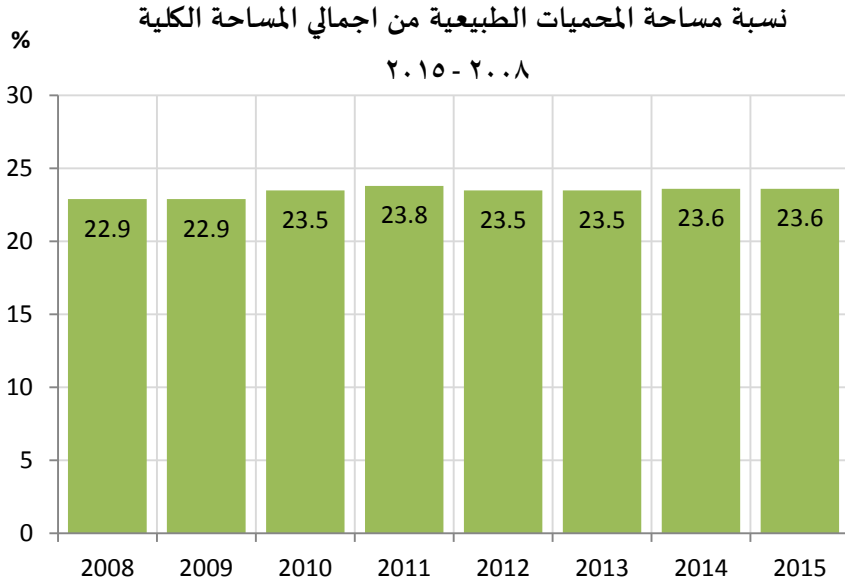
المحميات الطبيعية

بلغ إجمالي مساحة المحميات الطبيعية البرية والبحرية 3464 كم مربع في عام 2015 ، وبلغ عدد المحميات الطبيعية البرية 12 محمية بمساحة قدرها 2744 كم مربع . وتشكل نسبة مساحة المحميات الطبيعية البرية إلى إجمالي مساحة قطر مع الجزر 23.6% عام 2015 وهذه النسبة شبة ثابتة على مر الخمس السنوات السابقة . وتجدر الإشارة إلى أن محمية خور العديد تأتي على رأس المحميات البرية من حيث المساحة ، إذ بلغت مساحتها 1,293 كم مربع، بنسبة 47% من إجمالي المحميات البرية.



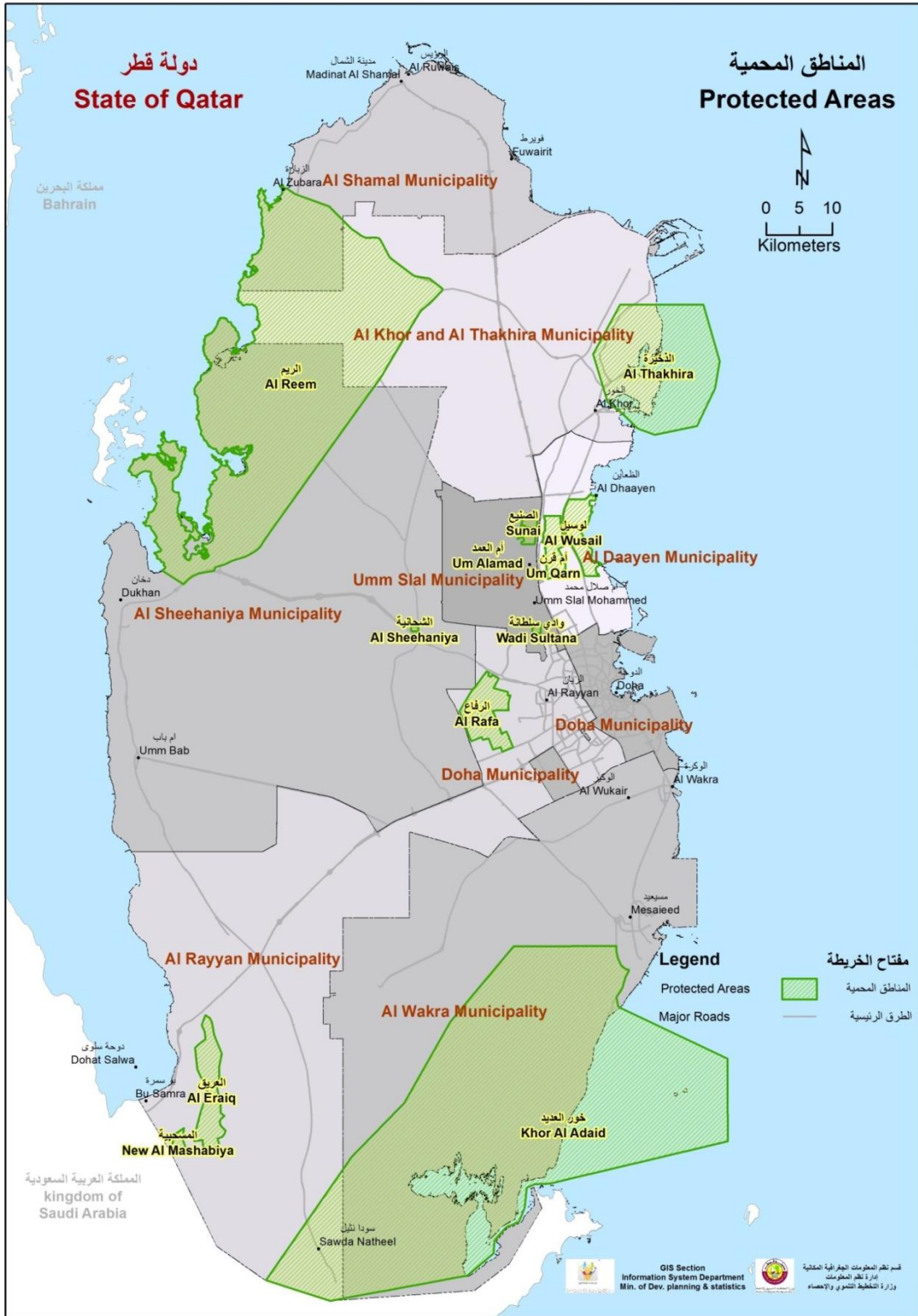
وزارة التخطيط التنموي والإحصاء
Ministry of Development Planning and Statistics

وبلغ عدد المحميات الطبيعية البحرية محميتين هما محمية خور العديد و محمية الذخيرة، بمساحة قدرها 720 كم مربع. كما تعتبر محمية خور العديد أكبر المحميات البحرية حيث بلغت مساحتها 540 كم مربع، أي بنسبة 75% من إجمالي المحميات البحرية.





وزارة التخطيط التنموي والإحصاء
Ministry of Development Planning and Statistics

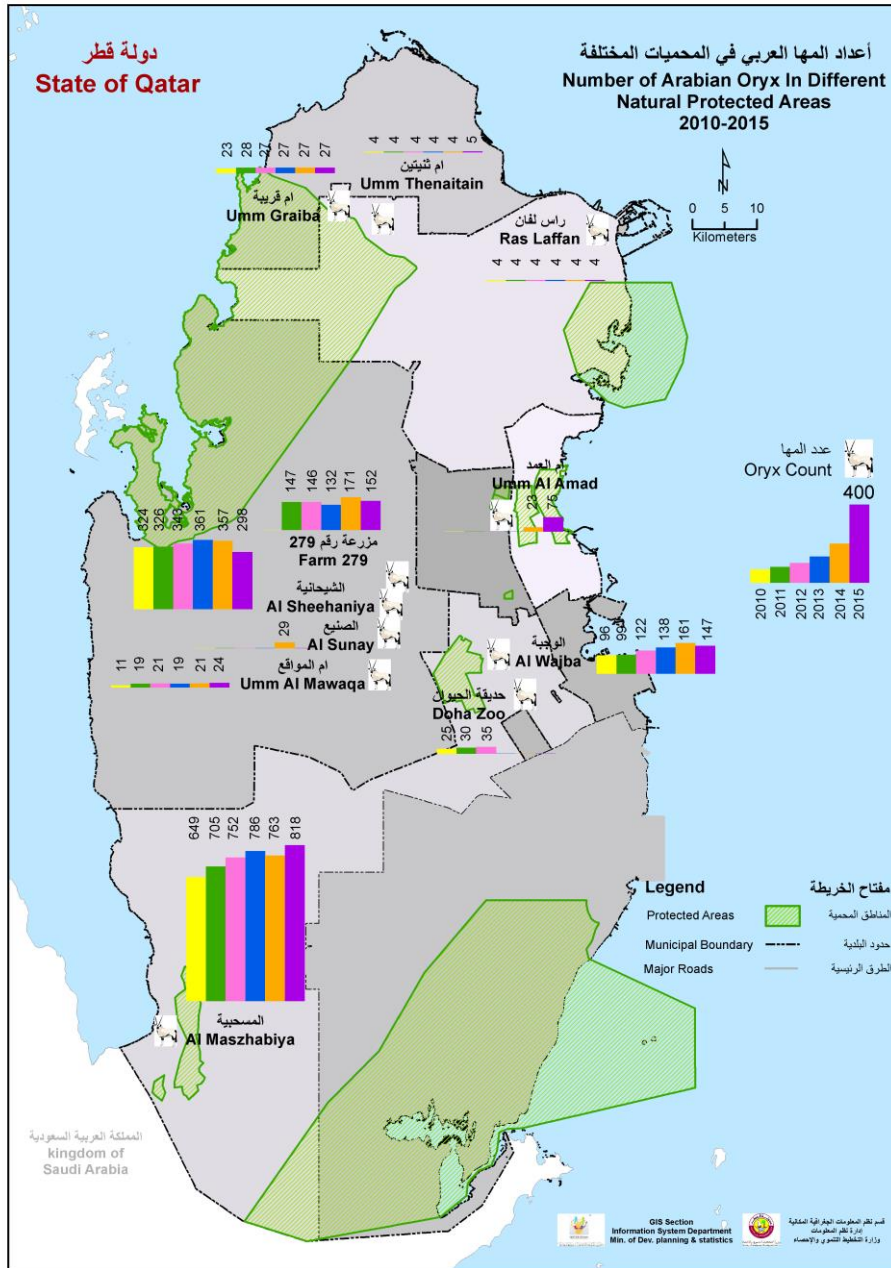




وزارة التخطيط التنموي والإحصاء
Ministry of Development Planning and Statistics

المها العربي في المحميات الطبيعية

بلغ عدد المها العربي في المحميات المختلفة 1,658 رأس مها عربي عام 2016 ، ويلاحظ من الإحصاءات نمو تدريجي لأعداد المها العربي في المحميات المختلفة خلال السنوات السابقة. حيث تتركز غالبية أعداد المها العربي في محمية المسحبية وبنسبة 53% من إجمالي المها العربي في المحميات الطبيعية.



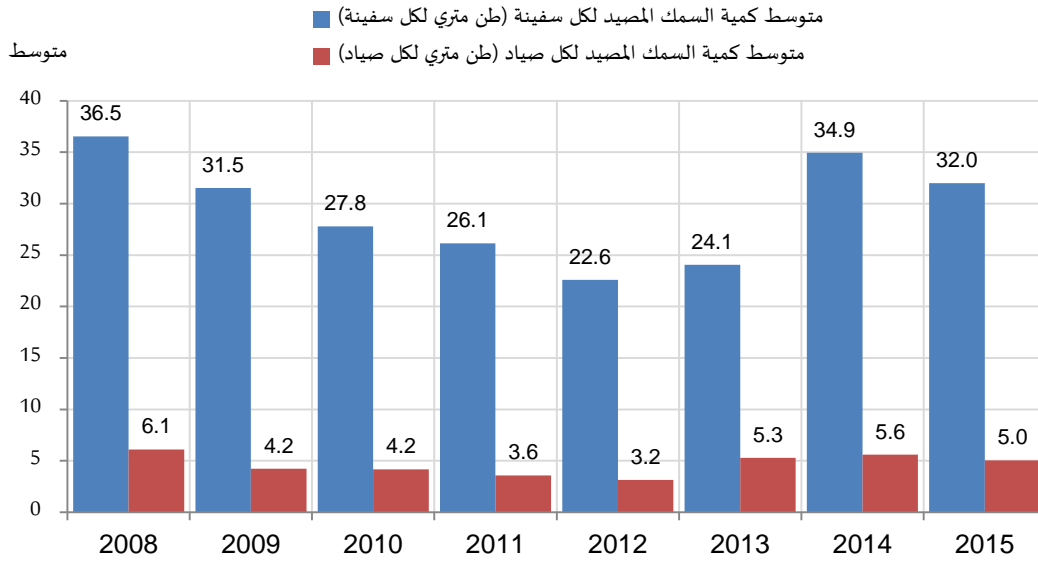


وزارة التخطيط التنموي والإحصاء
Ministry of Development Planning and Statistics

الثروة السمكية

وفيما يتعلق بإحصاءات صيد الأسماك فقد انخفض إجمالي كميات السمك المصيد من 17,688 طن متري في عام 2008 إلى 15,202 طن متري عام 2015. بلغ متوسط كمية السمك المصيد لكل سفينة صيد انخفاضاً من 37 طن متري عام 2008 إلى 32 طن متري عام 2015. كما انخفضت كمية السمك المصيد لكل صياد من 6 طن متري عام 2008 إلى 5 طن متري عام 2015.

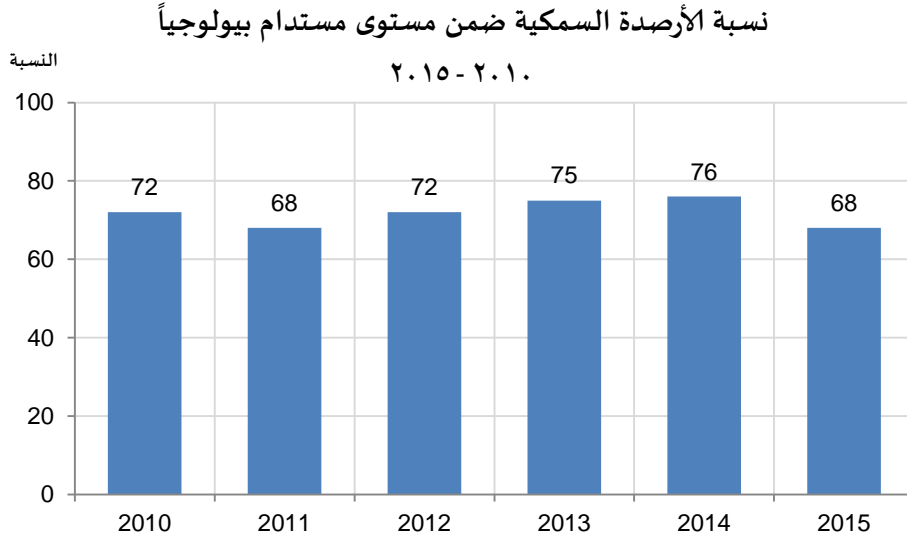
متوسط صيد السمك لكل سفينة ولكل صياد ٢٠١٥-٢٠١٠





وزارة التخطيط التنموي والإحصاء
Ministry of Development Planning and Statistics

يشير مؤشر نسبة الأرصدة السمكية داخل الحدود البيولوجية الآمنة إلى انخفاض من 72% عام 2010 لتصل إلى 68% عام 2015

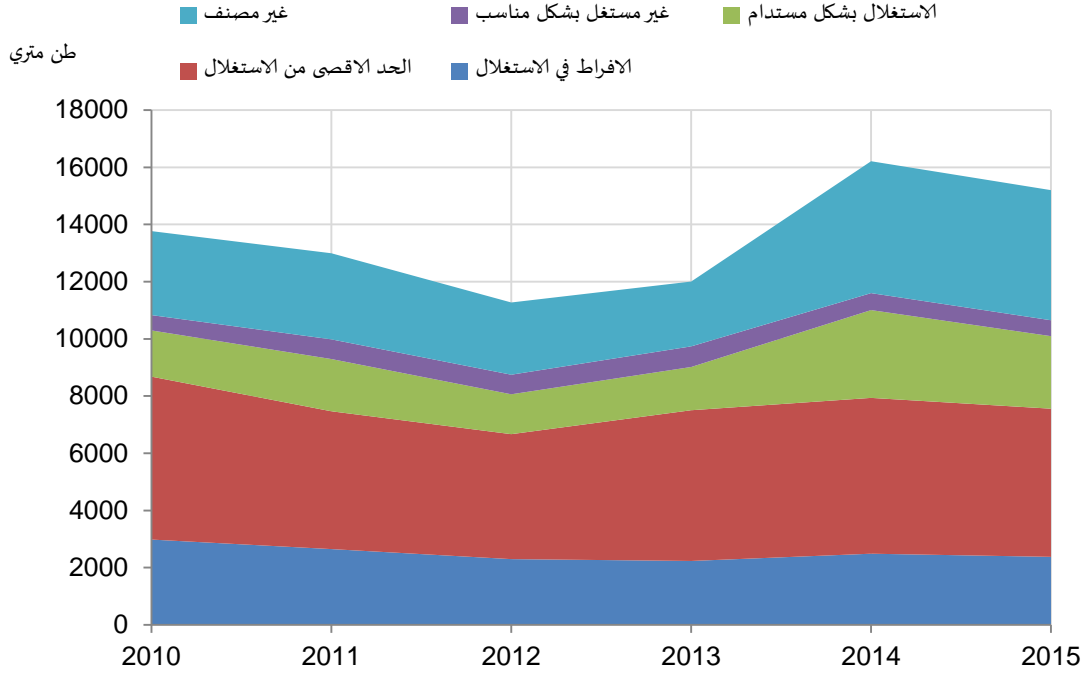


نجد مُعدل الإفراط في الإستغلال الحالي لمخزون لأسماك "الكنعد والينم والفرش" يفوق المعدل الأقصى للاستغلال، مما يدل على تعرض مخزون هذا النوع إلى ضغط الصيد المُفرط إذ بلغ قدرها 2,379 طن من السمك، في حين زيادة معدل كمية السمك المصاد فئة الحد الأقصى من الاستغلال الصيد (تشمل أسماك الربيب والهامور والشعري) إذ بلغ 5,181 طن. فيما كان معدل صيد كل من الزيبيدي، الجش، الحمرة، النيسر، القرقفان والصابي كان استغلال صيده بشكل مستدام إذ بلغ 2,536 طن متري عام 2015.



وزارة التخطيط التنموي والإحصاء
Ministry of Development Planning and Statistics

كمية صيد السمك حسب درجة الاستغلال (طن متري) ٢٠١٥- ٢٠١٠



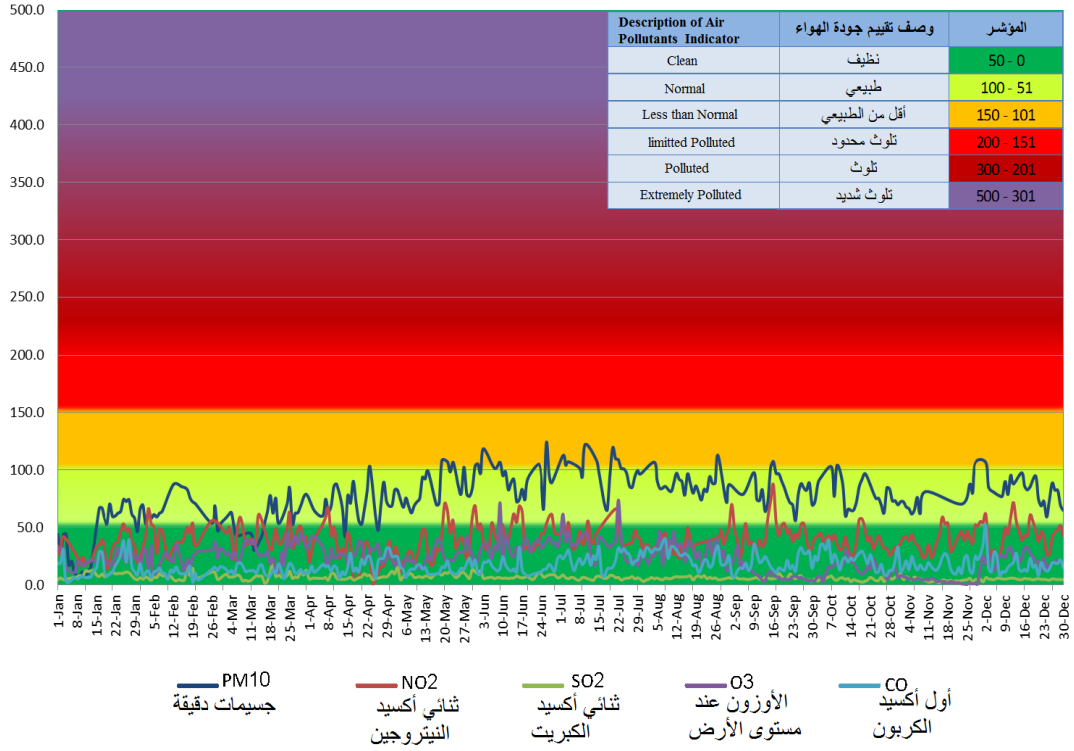
جودة الهواء

ومن جانب آخر فإن مدينة الدوحة تتمتع بأجواء نظيفة وطبيعية وفقاً لتقييم جودة الهواء الصادر من وزارة البلدية والبيئة، وبناءً على ماسجلته محطات مراقبة جودة الهواء في منطقتي الكورنيش وأسباير زون، وهذا يعكس الجهود المبذولة في تحقيق استراتيجية الاستدامة البيئية، وتجدر الإشارة إلى أن مصادر التلوث قد تكون نتيجة عوامل طبيعية وتختلف حسب طبيعة المنطقة، وقد تكون نتيجة أنشطة بشرية كالممارسات الزراعية، وعوادم السيارات وأنشطة البناء المختلفه، مثل الدخان وجسيمات الغبار، غير أن المعدلات الحالية لتراكيز جسيمات الغبار تعتبر أمراً طبيعياً في البلدان ذات الطبيعة الصحراوية مثل قطر، نسبة لتعرضها شبه الدائم للغبار والأترية.



وزارة التخطيط التنموي والإحصاء
Ministry of Development Planning and Statistics

مؤشر جودة الهواء لجميع العناصر لعام 2015 في محطة اسباير زون Air Quality for all items in 2015 Aspire Zone

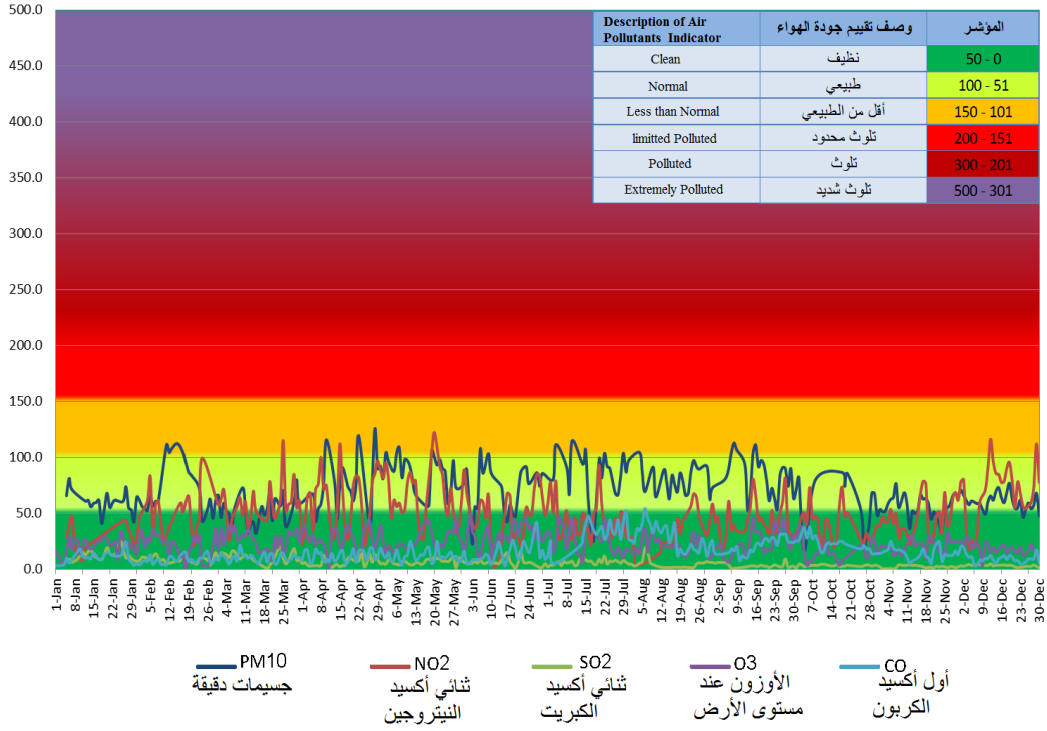




وزارة التخطيط والتنمية والإحصاء
Ministry of Development Planning and Statistics

مؤشر جودة الهواء لجميع العناصر لعام 2015 في محطة الكورنيش

Air Quality for all itemes in 2015 AICorniche





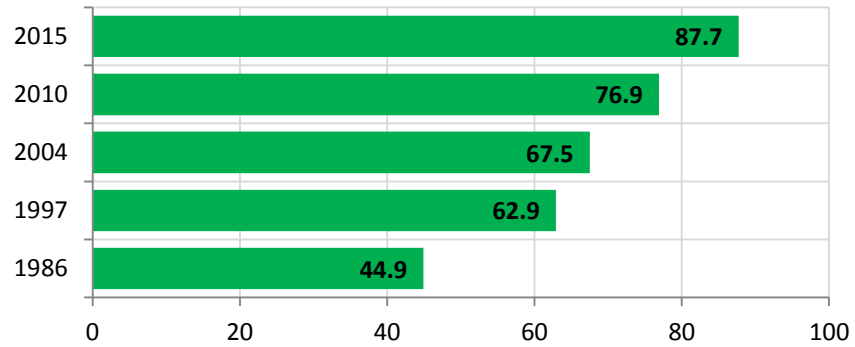
وزارة التخطيط التنموي والإحصاء
Ministry of Development Planning and Statistics

الاتصال بشبكة الصرف الصحي

تشير احصاءات اتصال المباني بشبكة الصرف الصحي ، إلى ارتفاع عدد المباني المكتملة والمتصلة بشبكة الصرف العامة من 25 ألف في تعداد 1986 إلى 142 ألف في تعداد 2015، أي بنسبة 44.9% إلى 87.7% من إجمالي المباني المكتملة.

نسبة المباني المتصلة بشبكة الصرف العامة من إجمالي المباني

المكتملة تعداد ١٩٨٦ - ٢٠١٥



أما السكان الذين يسكنون المباني المكتملة وغير متصلة بالشبكة، فقد جرت العادة على خدمتهم عن طريق صهاريج لنقل المياه العادمة إلى محطات المياه المعالجة وبحيرات الصرف الصحي فبذلك تبلغ نسبة تغطية خدمات الصرف الصحي في قطر 100%، وبلغت نسبة التغطية الكاملة لشبكات الصرف الصحي في بلدية الريان (97.9%) من إجمالي المباني المكتملة

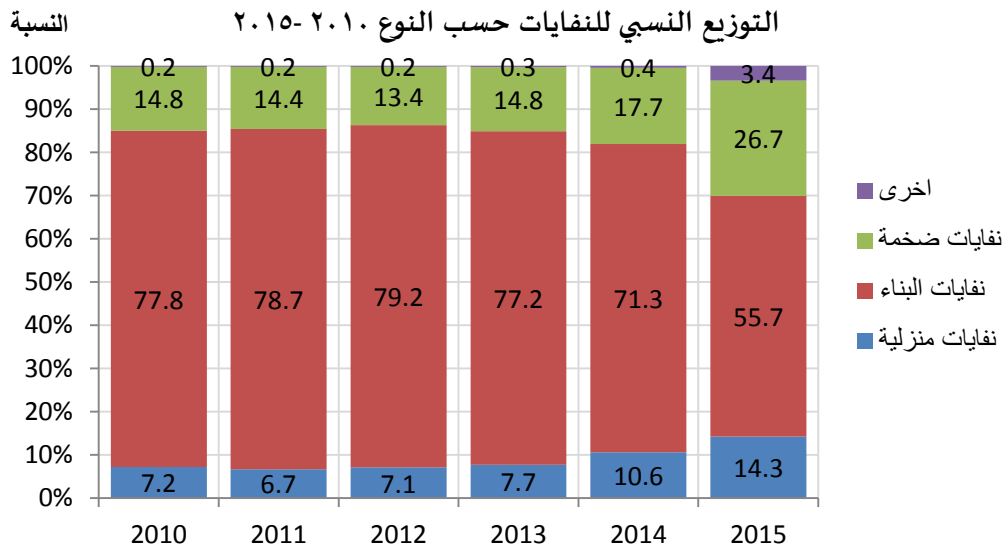


وزارة التخطيط التنموي والإحصاء
Ministry of Development Planning and Statistics

في بلدية الريان، وهي تشكل أعلى نسبة تغطية بين البلديات ، في حين تقل النسبة في بلديتي أم صلال والشمال.

نفايات البلدية الصلبة

وتشير الإحصاءات إلى ارتفاع إجمالي النفايات التي تشمل نفايات البناء، والمنازل، والإطارات، والنفايات الضخمة، والعديد من الأنواع الأخرى، حيث بلغ حجم تلك النفايات الصلبة 8 مليون طن متري عام 2015. وتمثل نفايات البناء الحصة العظمى من إجمالي مصادر النفايات المنتجة لعام 2015، فبلغت نسبتها 56%.

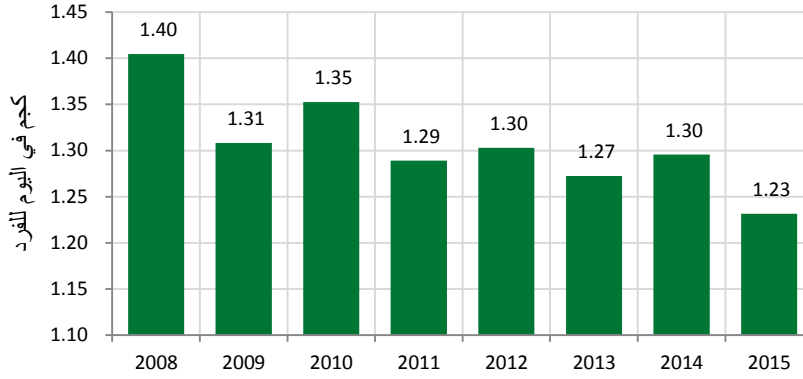


وبلغت حصة الفرد من إنتاج النفايات المنزلية اليومية 1.2 كجم للفرد يومياً عام 2015، حيث حقق هذا المؤشر أفضل من الهدف المنشود له في استراتيجية التنمية الوطنية (2011 - 2016) البالغ 1.6 كجم للفرد يومياً .



وزارة التخطيط التنموي والإحصاء
Ministry of Development Planning and Statistics

نصيب الفرد من إنتاج النفايات المنزلية (كجم في اليوم) ٢٠٠٨-٢٠١٥



أما النفايات المعاد تدويرها في مركز معالجة النفايات المنزلية الصلبة في مسيديد فقد بلغت 53,171 طن متري عام 2015. حيث توزع النفايات المعاد تدويرها حسب نوعها كما يلي: 92.8% تمثل أخشاب من إجمالي النفايات المعاد تدويرها ، 3.1% زجاج ، 1.8% بلاستيك ، و 1.8% أوراق (كرتون)، 0.4% حديد خردة .

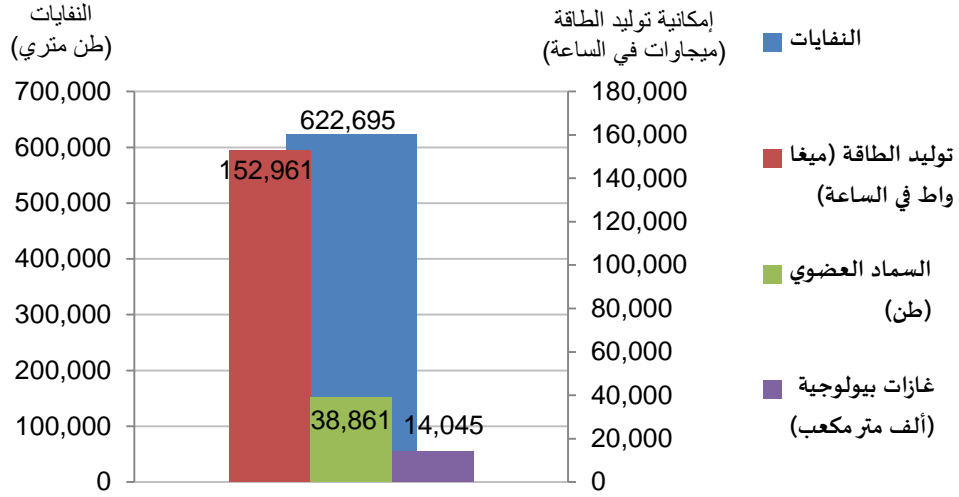
وتجدر الإشارة أن مركز معالجة النفايات يقوم بتحويل المخلفات إلى طاقة، وأن المخلفات التي تدخل للمركز غالبيتها يتم إعادة تدويرها حسب الأنظمة المعمول بها، ونسبة قليلة تذهب للدفن في شكل رماد بعد تجفيفه وعزل الشوائب منه حتى لا يؤثر على باطن الأرض والمياه الجوفية. وقام المركز بنقله نوعية في مجال تحويل النفايات أو المخلفات الصلبة إلى طاقة ومواد قابلة للتدوير وأيضاً إنتاج سماد عضوي لدعم القطاع الزراعي، وينتج حوالي 153 ألف ميغاوات من الطاقة الكهربائية، تستخدم في تشغيل هذا المركز أي أنه يشغل نفسه ذاتياً، ومنها تذهب إلى الشبكة الحكومية.



وزارة التخطيط التنموي والإحصاء
Ministry of Development Planning and Statistics

القدرة الانتاجية لمركز معالجة النفايات الصلبة بمسيعيد حسب نوع

٢٠١٥



المناخ

يتسم مناخ دولة قطر بطبيعة صحراوية ذات درجات حرارة عالية خاصة في فترات الصيف. وترتبط متوسطات درجات الحرارة الشديدة في الصيف بارتفاع الرطوبة النسبية خصوصاً في المناطق الساحلية. ويتصف شتاء قطر بالدفء بشكل عام وهبوط درجات الحرارة إلى مستويات دنيا من حين إلى آخر. وتحديداً في محطة مطار الدوحة الدولي ، تتراوح درجات الحرارة العظمى في فترات الصيف تتراوح بين (42.7° - 48.1°) مئوية، وتنخفض في فصل الشتاء إلى أن تصل 10.7° مئوية ، ويعتبر يوم 30 يوليو هو اليوم الأشد حرارة في عام 2015، حيث بلغت فيه درجة الحرارة العظمى 48.1° مئوية، بينما كان يوم 26 ديسمبر 2015 هو اليوم الأكثر برودة حيث سجلت 10.7° مئوية.

وإجمالاً تشير الإحصاءات إلى ارتفاع متوسط هطول الأمطار السنوي في مطار الدوحة من 33.1 مليمتراً عام 2010 إلى 114.5 مليمتراً عام 2015. وكان متوسط الحد الأدنى للرطوبة النسبية 32% بينما بلغ متوسط الحد الأقصى لها في نفس العام 72%. وفي العام 2015 كان متوسط الحد الأدنى للضغط الجوي السنوي 1003.5 هيكتوباسكال، بينما وفي نفس العام بلغ متوسط الحد الأعلى للضغط الجوي 1016.1 هيكتوباسكال. وبلغ أعلى متوسط لساعات



وزارة التخطيط التنموي والإحصاء
Ministry of Development Planning and Statistics

سطوع الشمس اليومي في العام 2015 في شهر يونيو حيث بلغت 12.2 ساعة، وأدناها كانت في ديسمبر حيث بلغت 6.9 ساعة.

