

أهمية دور التحول الرقمي في الجهاز لدعم ركائز رؤية قطر الوطنية ٢٠٣٠



محتويات العرض

- ١- المقدمة
- ٢- أهم الخدمات الالكترونية المتاحة في الموقع
- ٣- المنصات/البوابات الرقمية التابعة للجهاز:
 - ١-٣ منصة دليل التعريفات والمفاهيم والمصطلحات الإحصائية
 - ٢-٣ منصة استيفاء البيانات "راصد"
 - ٣-٣ بوابة التجارة الخارجية
 - ٤-٣ صفحة ملخص البيانات الوطنية NSDP لدولة قطر
- ٤- المنصات الرقمية الرئيسية لنشر نتائج التعداد ٢٠٢٠
- ٥- الخلاصة

١- المقدمة

- تعتبر تكنولوجيا المعلومات في العصر الحالي المحرك الرئيسي للمجتمعات بمؤسساتها وكياناتها المختلفة والتي من خلالها تدفع بعملية التنمية الشاملة في الدول المتقدمة.
- ومن هذا المنطلق، مثل جهاز التخطيط والاحصاء دورا هاما في تلبية متطلبات التحول الرقمي في استراتيجية حكومة قطر الرقمية ٢٠٢٠، وذلك من خلال الاستفادة الكاملة من التكنولوجيا الحديثة ومن احدث البرامج والتطبيقات والمنصات الرقمية التابعة لها.
- حيث تم تقديم الدعم الكامل لمجموعة من المشاريع الهامة والخطط التنموية في الدولة والتي تتسق بشكل تام مع استراتيجية التنمية الوطنية ٢٠١٨ - ٢٠٢٢ وكذلك مساندة عدد من المبادرات المنبثقة من الركائز الاربعة لرؤية قطر الوطنية ٢٠٣٠ (البشرية - الاجتماعية - الاقتصادية - البيئية).

٢- أهم الخدمات الإلكترونية المتاحة في الموقع

يعتبر جهاز التخطيط والاحصاء المصدر الرسمي لجميع البيانات والعمليات الإحصائية لدولة قطر، حيث يعمل على توفير البيانات الإحصائية لمستخدمي البيانات بكافة القطاعات والجهات الحكومية والخاصة والمنظمات الإقليمية والدولية والأفراد.

ولما لهذه البيانات الإحصائية من أهمية في معرفة الاحتياجات المستقبلية ومستلزمات التنمية الشاملة فإن جهاز التخطيط والاحصاء يعمل على تقديم مجموعة من الخدمات، حيث تم تصنيفها كالآتي:

- خدمات عامة
- خدمات بالطلب

٢- أهم الخدمات الإلكترونية المتاحة في الموقع

➤ خدمات عامة:

وهي خدمات تمثل في غالبيتها توفير البيانات الإحصائية من خلال الموقع الإلكتروني للجهاز بحيث تكون متاحة لكافة فئات المجتمع مع سهولة الحصول عليها، ومن أمثلتها التالي:

- مركز المعرفة: وهي صفحة على موقع الجهاز الإلكتروني تتيح للزوار الحصول على أحدث إصدارات الجهاز المتعلقة بالإحصاء والتخطيط ورؤية قطر الوطنية ٢٠٣٠ واستراتيجية التنمية الوطنية ٢٠١٨ - ٢٠٢٢.
- نظم المعلومات الجغرافية: وهو برنامج إلكتروني متوفر على موقع الجهاز يتيح للزوار استخدام خاصية البيانات الإحصائية على الخرائط التي توفرها تكنولوجيا نظم المعلومات الجغرافية GIS.
- المكتبة: يحتوي جهاز التخطيط والإحصاء على مجموعة من الكتب التي تهتم الباحثين في معظم جوانب المعرفة.
- طلب البيانات: وهي خدمة إلكترونية تتيح للجمهور طلب بيانات إحصائية مباشرة من الجهاز من خلال تعبئة طلب إلكتروني.

٢- أهم الخدمات الإلكترونية المتاحة في الموقع

➤ خدمات بالطلب:

إلى جانب البيانات الإحصائية التي يوفرها جهاز التخطيط والاحصاء لمستخدمي البيانات فإن الجهاز يسعى الى تقديم مجموعة من الخدمات للجهات الحكومية والخاصة في الدولة وهي كالتالي:

- إعداد المسوح والاستبيانات واستطلاعات الرأي: حيث تعمل على تقديم الدعم الفني والمساهمة للجهات الحكومية والخاصة في تنفيذ مجموعة كبيرة من المسوح الاحصائية السنوية. كما تتيح الفرصة لمن لديهم الرغبة بعمل استطلاع حول قضية معينة وتولي الاعداد لها ومتابعتها بالتنسيق مع الجهة الطالبة سواء كانت محليا او دوليا.
- إعداد استراتيجيات الجهات الحكومية والإشراف عليها ومتابعة تنفيذها: يوفر الجهاز المساندة للوزارات والجهات الحكومية الأخرى في اعداد استراتيجياتها وخططها المتسقة مع الأهداف التنموية الوطنية، في تنفيذ استراتيجية التنمية الوطنية ٢٠١٨-٢٠٢٢. وبعد ذلك، يقوم الجهاز بمراجعة ومراقبة وتقويم التقدم على المستوى الوطني في تنفيذ أهداف استراتيجية التنمية الوطنية.
- التدريب: حيث تستهدف فئة معينة من المجتمع وهم طلاب المدارس والجامعات حيث يتم تدريبهم بطلب من الجهة التي يلتحقون بها وبمعدل ساعات معينة يتم تحديدها.

٣- المنصات/البوابات الرقمية التابعة للجهاز

لقد أدى التطور التقني المتسارع في تطور المواقع الالكترونية والتوجهات الرقمية الحديثة للأعمال الى انشاء عدد من المنصات/البوابات التابعة للجهاز خلال الفترة الماضية بالإضافة الى الموقع الالكتروني للصفحة الرئيسية. ومن المهم الاشارة هنا الى مصطلحين رئيسيين لمعرفة الفرق عند الاستخدام:

- الموقع الإلكتروني: هو مكان افتراضي موجود على شبكة الإنترنت، له عنوان ويمكن زيارته ومعاينة محتوياته، والتنقل بين صفحاته الالكترونية. حيث يتم انشاء المواقع باستخدام لغة "html: Hyper Text Markup" وهي لغة تستخدم لعرض المعلومات على شبكة الإنترنت التي تعتمد على بروتوكول "http: Hyper Text Transfer Protocol".

- المنصة/البوابة الرقمية: تتوافق في تعريفها مع الموقع الإلكتروني إلا أنها تفوق الموقع في إمكاناتها، وحجم محتوياتها الضخم من كمية البيانات وقواعد البيانات التابعة لها.

فالموقع الإلكتروني والبوابة الرقمية لا يختلفان فقط في أهدافهما بل وأيضا في طريقة عرضهما للمعلومات والمحتويات، وهيكلا بنائهما وإمكاناتهما. حيث تكون البوابة تفاعلية أكثر، وتعتمد على تطبيقات محددة تخدم الأقسام المختلفة فيها، أما الموقع فلا يستوجب التفاعلية في معظم الأوقات.

٣-١ منصة دليل التعريفات والمفاهيم والمصطلحات الإحصائية

- تعد الإحصاءات الرسمية أحد أهم العناصر الأساسية لعملية التخطيط ودعم اتخاذ القرارات لكافة قطاعات الدولة. وعليه تكمن أهمية هذا الدليل الذي يوحد المصطلحات والمفاهيم الإحصائية والاقتصادية التي تستخدم على مستوى المنظمات والهيئات الإقليمية والدولية وبيوت الخبرة.
- حيث يعد مرجعا عاما وشاملا للتعريفات والمفاهيم والمصطلحات يستفيد منه الباحثون والمهتمون والأكاديميون ومنتخبو القرار.
- وقد اعتمد هذا الدليل على الدليل الموحد للتعريفات والمفاهيم والمصطلحات الإحصائية لدول مجلس التعاون الخليجية. حيث قام الجهاز بتحديث بعض مفاهيم وإضافة المفاهيم الجديدة.
- وسوف يتم تطويره وتحديثه من قبل الجهاز متى ما تطلبت الحاجة لذلك.

<https://www.psa.gov.qa/ar/statistics1/dictionary/Pages/default.aspx>

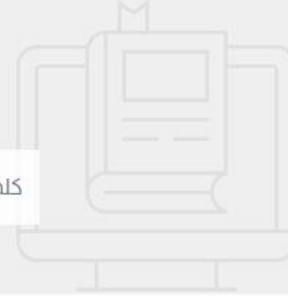
المقدمة

تعد الإحصاءات أحد أهم العناصر الأساسية لعملية التخطيط ودعم اتخاذ القرارات لكافة قطاعات الدولة، ومن هذا المنطلق تكمن أهمية هذا الدليل الذي يوحد المصطلحات والمفاهيم الإحصائية والاقتصادية التي تستخدم على مستوى المنظمات والهيئات الإقليمية والدولية وبيوت الخبرة، كونه يعد مرجعا عاما وشاملا للتعريفات والمفاهيم والمصطلحات يستفيد منه الباحثون والمهتمون والأكاديميون وتتخذو القرار.

وقد اعتمد هذا الدليل على الدليل الموحد للتعريفات والمفاهيم والمصطلحات الإحصائية لدول مجلس التعاون الخليجية حيث قام جهاز التخطيط والإحصاء بتحديث بعض مفاهيم وإضافة المفاهيم الجديدة، و نأمل بأن يساهم في تعزيز الشفافية في العمل الإحصائي وزيادة الوعي الإحصائي لجميع الفئات المستخدمة للبيانات والمعلومات والمؤشرات الإحصائية، وسوف يتم تطويره وتحديثه من قبل الجهاز متى ما تطلبت الحاجة لذلك.

ابحث عن التعريف الإحصائي والمفاهيم والمصطلحات

نشر الوعي الإحصائي لكافة الفئات باستخدام البيانات والمعلومات والمؤشرات الإحصائية



مسح

بحث

كلمة البحث

إحصاءات قطر
للحصول على اخر تحديثات الإحصائيات



حمل تطبيق إحصاءات قطر

تعداد ٢٠٢٠
في دولة قطر



قم بزيارة نتائج التعداد 2020

الأحداث

09
نوفمبر 2021

اللقاء السنوي مع المنسقي والشركاء ومزودي
البيانات الإحصائية - ورشة عمل عن بعد بعنوان: "
دور التكنولوجيا وتوحيد المفاهيم في تسهيل تبادل
البيانات الإحصائية "

المصطلحات الأكثر إستخداما

الفوج الدورية الكثافة السكانية
مجتمع البحث التعداد
أسس إجراء التعداد الهجرة
متوسط حجم الأسرة مباني والمساكن
حكومي تعداد المساكن

المقدمة

مفاهيم وتعريف احصائية عامة

أهم المقاييس الاحصائية

التعداد العام للسكان والمساكن

تعداد المنشآت

التعداد الزلزلي

الإحصاءات السكانية والحيوية

إحصاءات الصحة

إحصاءات القوى العاملة

إحصاءات التعليم

إحصاءات الثقافة

إحصاءات الأحوال الاجتماعية

إحصاءات البيئة

المراجع

التحميل بصيغة PDF
التعريفات والمفاهيم والمصطلحات الإحصائية

الإحصاء

مسح

بحث

المقدمة

مفاهيم وتعريفات إحصائية عامة

أهم المقاييس الإحصائية

التعداد العام للسكان والمساكن

تعداد المنشآت

التعداد الزراعي

الإحصاءات السكانية والحيوية

إحصاءات الصحة

إحصاءات القوى العاملة

إحصاءات التعليم

إحصاءات الثقافة

إحصاءات الأحوال الاجتماعية

إحصاءات البيئة

المراجع

التحميل بصيغة PDF

التعريفات والمفاهيم والمصطلحات الإحصائية

نتائج الكلمات الرئيسية **الإحصاء**

1. الإحصاء

مجموعة الطرق والنظريات العلمية التي تعنى بجمع وعرض وتحليل البيانات الرقمية واستخدام نتائجها في أغراض التنبؤ أو التقرير أو التحقق أو اتخاذ القرار.

الفصل الأول: مفاهيم وتعريفات إحصائية عامة

4. وصف البيانات

بعد جمع البيانات وعرضها يهدف **الإحصاء** إلى دراسة الخصائص الأساسية للظاهرة المدروسة لوصفها وقياسها بمقاييس محددة تعبر عن هذه الخصائص ، ومن أهم هذه المقاييس المستخدمة لوصف مجموعة من البيانات مقاييس النزعة المركزية ومقاييس التشتت والالتواء والاعتدال والتقلطح.

الفصل الأول: مفاهيم وتعريفات إحصائية عامة

التعدد الزراعي

الإحصاء الزراعي هو عملية إحصائية لجمع ومعالجة ونشر بيانات عن ثنية الزراعة، وتغطي هذه العملية الدولة بالكامل أو جزءاً كبيراً منها، والبيانات المعتادة التي يتم جمعها في **الإحصاء** الزراعي هي حجم الملكية، وحيازة الأرض، واستخدام الأرض، ومساحة المحاصيل، والري وأعداد الماشية والعمالة والمدخلات الزراعية الأخرى، وفي إحصاء ما من **الإحصاءات** الزراعية يتم جمع البيانات على مستوى الملكية إلا أنه يمكن أيضاً جمع بعض البيانات على مستوى المجتمعات الزراعية.

الفصل الثالث: التعدد الزراعي

تفاعات أحجار السعر الدولية

هي أية دفعات تقدم لشركات نقل مسجلة في الخارج من أي شخص مقيم في بلد تجميع **الإحصاءات**.

الفصل الخامس: إحصاءات الثقافة

الإحصاءات البيئية

هي **الإحصاءات** التي تبين حالة واتجاهات البيئة وتغطي أوساط البيئة الطبيعية (الهواء، المناخ، الماء، الأرض أو التربة) والكائنات الحية في الأوساط البيئية والمستوطنات البشرية، وتقيس **الإحصاءات** البيئية القوى المؤثرة أو الدافعة مثل النمو السكاني والتلوث، والنشأ لاهل البيئة والأحداث الطبيعية ومدى تأثيرها على البيئة، كما تقيس التغيرات الاجتماعية والتشريعية للتأثيرات البيئية.

٢-٣ منصة استيفاء البيانات "راصد"

- قام جهاز التخطيط والاحصاء بتطوير منصة "راصد" لجمع البيانات الإحصائية من الجهات الرسمية في دولة قطر بشكل دوري حسب صلاحيات ونماذج محددة ومعالجتها لنشرها في النشرة السنوية.
- يتم من خلال المنصة جمع البيانات من الجهات الحكومية المختلفة بحيث يتم استقبال البيانات إلكترونياً ومن ثم مراجعتها واعتمادها أو طلب المزيد من التوضيحات ومن ثم بناء التقارير الإحصائية وتحليلها من قبل المعنيين.
- ✓ وتعتبر الإحصاءات الرسمية مهمة لخدمة الركائز الأساسية لرؤية قطر الوطنية ٢٠٣٠ الأربعة ولتحقيق أهداف التنمية المستدامة لدولة قطر SDGs 2030.
- ✓ تم تطبيق أعلى معايير الأمن السيبراني في جميع مكونات النظام للتحقق الكامل من عملية أمن المعلومات لخصوصية البيانات وسرية المعلومات.

<https://rased.psa.gov.qa/Default>

English

تسجيل الدخول إلى حسابك

اسم المستخدم

كلمة المرور

[هل نسيت كلمة المرور؟](#)

تسجيل الدخول باستخدام OTP



جهاز التخطيط والإحصاء
Planning and Statistics Authority

المنصة الالكترونية لاستيفاء البيانات "راصد"





رفع البيانات

رفع البيانات / 🏠

نظرة عامة 📄

رفع البيانات 📄

قائمة البيانات 📄

الموافقة 👤

إدارة المستخدم 👤

رفع نموذج الملفات 📄

تسجيل خروج 🚪

اتصل بنا 📧

حدد نوع الإحصاء:

الاتفاقيات البيئية الدولية والمحلية

رفع البيانات

تصفح الملف للرفع

يدعم فقط تنسيق xls و. xlsx

إرسال

Browse

قم بتحميل نماذج الملفات المناسبة

اسم الملف

الاتفاقيات البيئية الدولية والمحلية.xlsx

تحميل ↓

٣-٣ بوابة التجارة الخارجية

- نظام التجارة الخارجية هو عبارة عن نظام تفاعلي متكامل يستخدمه المستخدمون للاستعلام عن بيانات التجارة الخارجية من قواعد البيانات وعرض النتائج بتنسيقات مختلفة مثل جداول ، رسوم بيانية وملفات اكسل و PDF.
- تعكس بيانات التجارة الخارجية صورة واضحة لمراحل النمو الاقتصادي في دولة قطر، حيث توضح تدفق السلع في شكل الصادرات الوطنية، وإعادة التصدير، والواردات من / إلى مختلف دول العالم.
- تعتبر بيانات التجارة الخارجية من أهم البيانات التي يتم طلبها من الجهاز حيث يتم استلام عدد كبير من الطلبات شهرياً.
- ونظراً لأهمية البيانات تم تطوير نظام لتسهيل عملية استعراض بيانات التجارة الخارجية إلكترونياً.
- يهدف النظام الى: الاستفادة من مميزات نظام SharePoint و PowerBI في انشاء خيارات للبحث عن البيانات Query حسب الحقول المتوفرة.

٣-٣ بوابة التجارة الخارجية

ينقسم النظام وبيانات التجارة الخارجية في الموقع الى ٤ اقسام:

➤ ٣ مؤشرات يتم عرضها على الصفحة الرئيسية للموقع

➤ إصدارات ونشرات دورية وبيانات وصفية

➤ عرض بيانات التجارة الخارجية مع دولة معينة

➤ نظام استعلام بيانات التجارة الخارجية FTQS

<https://www.psa.gov.qa/ar/statistics1/ft/Pages/default.aspx>

بوابة التجارة الخارجية

بوابة التجارة الخارجية عبارة عن بوابة إلكترونية تفاعلية للتجارة الخارجية السلعية التي تعني تبادل السلع عبر الحدود الدولية للدول أو المناطق. تشكل التجارة الخارجية حصة كبيرة من الناتج المحلي الإجمالي لدى العديد من الدول.

- تنقسم بوابة التجارة الخارجية الى 3 أنظمة رئيسية:
- نظام التبادل التجاري بين دولة قطر والدول الأخرى
- نظام البحث المتقدم للتجارة الخارجية
- نظام تقارير التجارة الخارجية

يتم إعداد بيانات التجارة الخارجية للسلع وفقاً للتوصيات الدولية الخاصة بإحصاءات التجارة الخارجية السلعية. تعتبر الهيئة العامة للجمارك المصدر الوحيد لبيانات الواردات والسلع المعاد تصديرها وبعض بيانات الصادرات. ويتم الحصول على بيانات الصادرات الخاصة بالنفط والغاز والمنتجات البترولية مباشرة من الشركات المصدرة. تقدر قيمة الواردات على أساس سيف (التكلفة والتأمين والشحن) أما الصادرات فتقدر قيمتها على أساس فوب. يتم تصنيف جميع البضائع وفقاً لقانون الجمارك الموحد وقانون التعرف الجمركي لدول مجلس التعاون الخليجي، وهو نسخة معدلة من النظام المنسق الدولي. ولأغراض التحليل والمقارنات الدولية فقد تم اعتماد تصنيف الواردات والصادرات وفقاً للتصنيف الموحد للتجارة الدولية والذي يأخذ في الاعتبار طبيعة المنتجات.

اضغط هنا للاطلاع على البيانات الوصفية

أنظمة التجارة الخارجية



نظام تقارير التجارة الخارجية

بوابة المستخدم للحصول على بيانات التجارة الخارجية (الصادرات والواردات) عن طريق تقارير تفاعلية بتقنية Power BI



نظام البحث المتقدم للتجارة الخارجية

بوابة المستخدم للحصول على بيانات التجارة الخارجية (الصادرات والواردات) مصنفة حسب السلعة والقيمة والكمية وبلد المقصد / المنشأ على مستوى الحد الرابع من النظام المنسق بالنسبة للصادرات ومستوى الحد الثامن من النظام المنسق بالنسبة للواردات.



نظام التبادل التجاري بين دولة قطر والدول الأخرى

هو نظام يعكس جداول الميزان التجاري وحجم التجارة بين دولة قطر والدول الأخرى وأهم السلع المصدرة لتلك الدولة والسلع المستوردة من تلك الدولة.

إحصاءات سنوية

← إحصائيات قطر سنة 2018

← إحصائيات قطر سنة 2019

← إحصائيات قطر سنة 2020

← إحصائيات قطر سنة 2015

← إحصائيات قطر سنة 2016

← إحصائيات قطر سنة 2017

التبادل التجاري السلعي حسب الدول

نظام التبادل التجاري بين دولة قطر والدول الأخرى هو نظام يعكس جداول الميزان التجاري وحجم التجارة بين دولة قطر والدول الأخرى وأهم السلع المصدرة لتلك الدولة والسلع المستوردة من تلك الدولة.

التبادل التجاري بين دولة قطر والدول الأخرى

نظام التجارة الخارجية

تقارير التجارة الخارجية

السنة

2021

الدولة

اختر

ابحث

اختر

أفغانستان

ألبانيا

الجزائر

أنغولا

الأرجنتين

أرمينيا

استراليا

النمسا

أذربيجان

البحرين

بنجلا ديش

بربادوس

بيلاروسيا (روسيا البيضاء)

بلجيكا

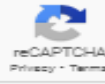
بليز

بوتان

بوليفيا

البوسنة والهرسك

بوتسوانا



التجارة الثنائية مع

ملخص

الوارد

القيمة: مليون ريال قطري

التكسل

Values in million QR

ابق على اتصال



حمل التطبيق

بوابات

- « أطلس قطر الرقمي
- « قطر إحصاءات شهرية
- « نظم المعلومات الجغرافية
- « نظام التجارة الخارجية
- « النظام الوطني لإدارة المشاريع
- « بوابة حكومي
- « الديوان الأميري

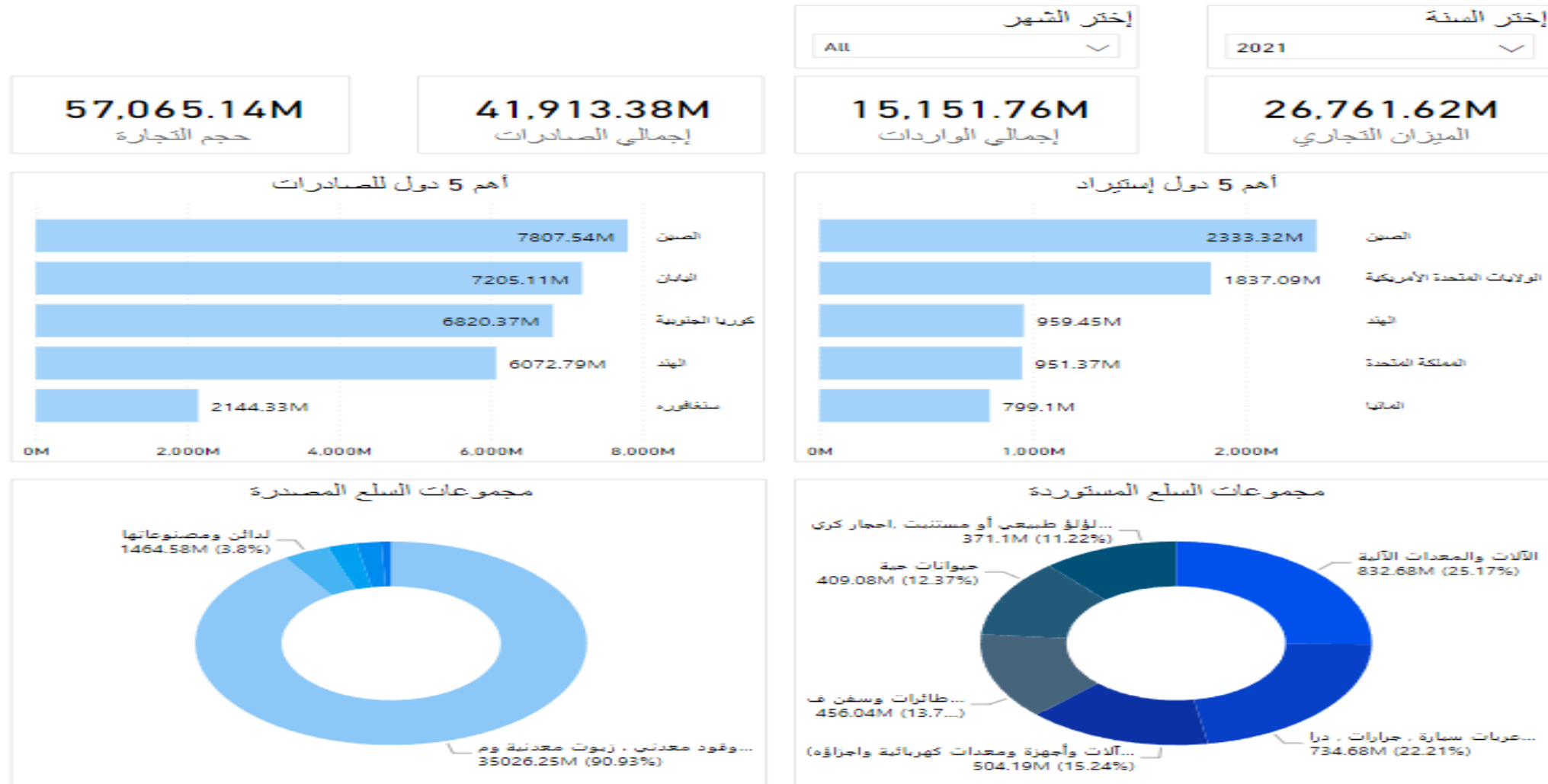
سياسة الاستخدام

- « سياسة الخصوصية
- « حقوق التأليف والنشر
- « إخلاء المسؤولية
- « سياسة استخدام شعارات الجهاز

وصلات سريعة

- « عن الجهاز
- « المواضيع الإحصائية
- « خدمات الجهاز
- « طلب بيانات
- « خارطة الموقع
- « اتصل بنا
- « وظائف

نظام تقارير التجارة الخارجية : هو بوابة المستخدم للحصول على بيانات التجارة الخارجية (الصادرات والواردات) عن طريق تقارير تفاعلية بتقنية PowerBI .



صفحة ملخص البيانات الوطنية (NSDP) - دولة قطر

تتوافق البيانات المرتبطة من هذه الصفحة مع البيانات الموضحة في اللوحة الالكترونية لمعايير نشر البيانات DSBB الخاصة بصندوق النقد الدولي. وللحصول على شرح أوفر للوحة الالكترونية DSBB ونظام نشر البيانات العام المعزز الذي تشارك فيه دولة قطر، يرجى زيارة الصفحة الرئيسية لـ [DSBB](#).



بيانات الاقتصاد الكلي والبيانات المالية

البيانات الوصفية DSBB	التحميل بـ SDMX	تصفح البيانات	الحسابات الوطنية (الناتج المحلي الإجمالي)
البيانات الوصفية DSBB	التحميل بـ SDMX	تصفح البيانات	مؤشر أسعار المستهلك
			عمليات الحكومة العامة
البيانات الوصفية DSBB	التحميل بـ SDMX	تصفح البيانات	عمليات الحكومة المركزية
البيانات الوصفية DSBB	التحميل بـ SDMX	تصفح البيانات	الدين الإجمالي للحكومة المركزية
البيانات الوصفية DSBB	التحميل بـ SDMX	تصفح البيانات	مسح الشركات الإيداع

٤- المنصات الرقمية الرئيسية لنشر نتائج التعداد ٢٠٢٠

قامت إدارة نظم المعلومات باستخدام التكنولوجيا الحديثه وفق أفضل المعايير والممارسات الدولية لدعم مراحل تخطيط وتنفيذ مشروع التعداد العام للسكان والمساكن والمنشآت ٢٠٢٠، وذلك من خلال:

✓ تطوير بنية تحتية مستدامة لتعزيز مراحل جمع ونشر البيانات.

✓ الربط الآلي مع قواعد البيانات للجهات المصدرة في الدولة.

✓ استخدام أساليب مختلفة في تطوير الأنظمة الالكترونية لضمان الوصول إلى بيانات موثوقه وذات جودة عالية.

✓ تطبيق معايير الأمن الالكتروني على الأنظمة للحفاظ على الامن والسرية التامة في نقل البيانات وعرض التقارير.

٤- المنصات الرقمية الرئيسية لنشر نتائج التعداد ٢٠٢٠

٤-١ البوابة الإلكترونية للتعداد

- تم تطوير بوابة الكترونية متكاملة باللغتين لعرض مراحل ونتائج مشروع التعداد العام للسكان و المساكن والمنشآت ٢٠٢٠.
- أهم المكونات الرئيسية لبوابة التعداد ٢٠٢٠ :
 - ✓ المؤشرات الرئيسية لنتائج التعداد
 - ✓ التقارير التفاعليه للنتائج
 - ✓ اطلس قطر الرقمي
- توفير خدمات لتحميل ملفات النتائج الرئيسية ومشاركتها عبر وسائل التواصل الاجتماعي.
- للوصول للبوابة الإلكترونية عبر موقع الجهاز: www.psa.gov.qa

نتائج تعداد قطر ٢٠٢٠

بعد مشروع التعداد العام للسكان والمساكن والمنشآت 2020 من أهم المشاريع الإحصائية لدى جهاز التخطيط والإحصاء حيث يشهد المواطن رقم (2) لسنة 2011 وتعديلاته بشأن الإحصاءات الرسمية، والذي ينص في المادة (2) على أن "يخري التعداد العام للسكان مرة كل عشر سنوات على الأقل وكلما دعت الحاجة إلى ذلك بناء على قرار من مجلس الوزراء، وبالتشاور إلى مؤسسة مجلس الوزراء المفكر في اجتماعه العامي رقم (18) لعام 2017 المنعقد بتاريخ 10/03/2017 على إجراء التعداد العام للسكان والمساكن والمنشآت 2020.



النتائج الرئيسية

يحتوي على النتائج الرئيسية لتعداد قطر 2020 والتي تشمل في شكل تقارير ورسم بياني

[عرض المزيد](#)

2,044,033
إجمالي عدد المباني المكتملة

2,044,033
السكان 15 سنة وما فوق النشطون اقتصاديا

2,044,033
عدد السكان في دولة قطر
أواخر ديسمبر ٢٠٢٠

33,748
السكان ذوو الصعوبات 5 سنوات فأكثر

294,900
قطريين ٤ سنوات وما فوق يستخدمون الحاسوب والإنترنت

2,044,033
المستوى التعليمي للسكان 10 سنوات وما فوق

أطلس قطر

يحتوي على النتائج الرئيسية لتعداد 2020 والتي يتم نشرها في نماذج الخرائط

[عرض المزيد](#)

145,433 عدد السكان
12,343 المباني المكتملة
الخور و الذخيرة

345,701 عدد السكان
12,748 المباني المكتملة
ام صقل

161,240 عدد السكان
16,426 المباني المكتملة
الشيخانية

16,730 عدد السكان
2,961 المباني المكتملة
الشمال



1,045,023 عدد السكان
36,490 المباني المكتملة
الدوحة

826,746 عدد السكان
76,624 المباني المكتملة
الريان

245,942 عدد السكان
22,371 المباني المكتملة
الوكرة

166,043 عدد السكان
12,343 المباني المكتملة
الطعنين

٤-٢ اطلس قطر الرقمي

- يقدم الاطلس الرقمي عدداً من الخرائط الموضوعية حول مختلف المجالات الاحصائية والتي تعرض جميع نتائج التعدادات السابقة و المعلومات العامة.
- وذلك باستخدام أحدث الاساليب المتوفرة في نظم المعلومات الجغرافية التي تعزز من تمثيل البيانات وتدعم أصحاب القرار والباحثين بأدوات البحث والتحليل.
- أهم مميزات الاطلس الرقمي:
 - تحديث الخرائط بالبيانات الجديدة لتعداد 2020 وربطها بقواعد البيانات مباشرة.
 - مقارنة نتائج التعدادات السابقة مع التعداد الأخير لتصوير الاتجاهات وأنماط النمو في التنمية البشرية، الاجتماعية، الاقتصادية والبيئية.
 - توفير أدوات البحث و التحليل التي تساهم في نشر ثقافة استخدام خرائط نظم المعلومات الجغرافية .

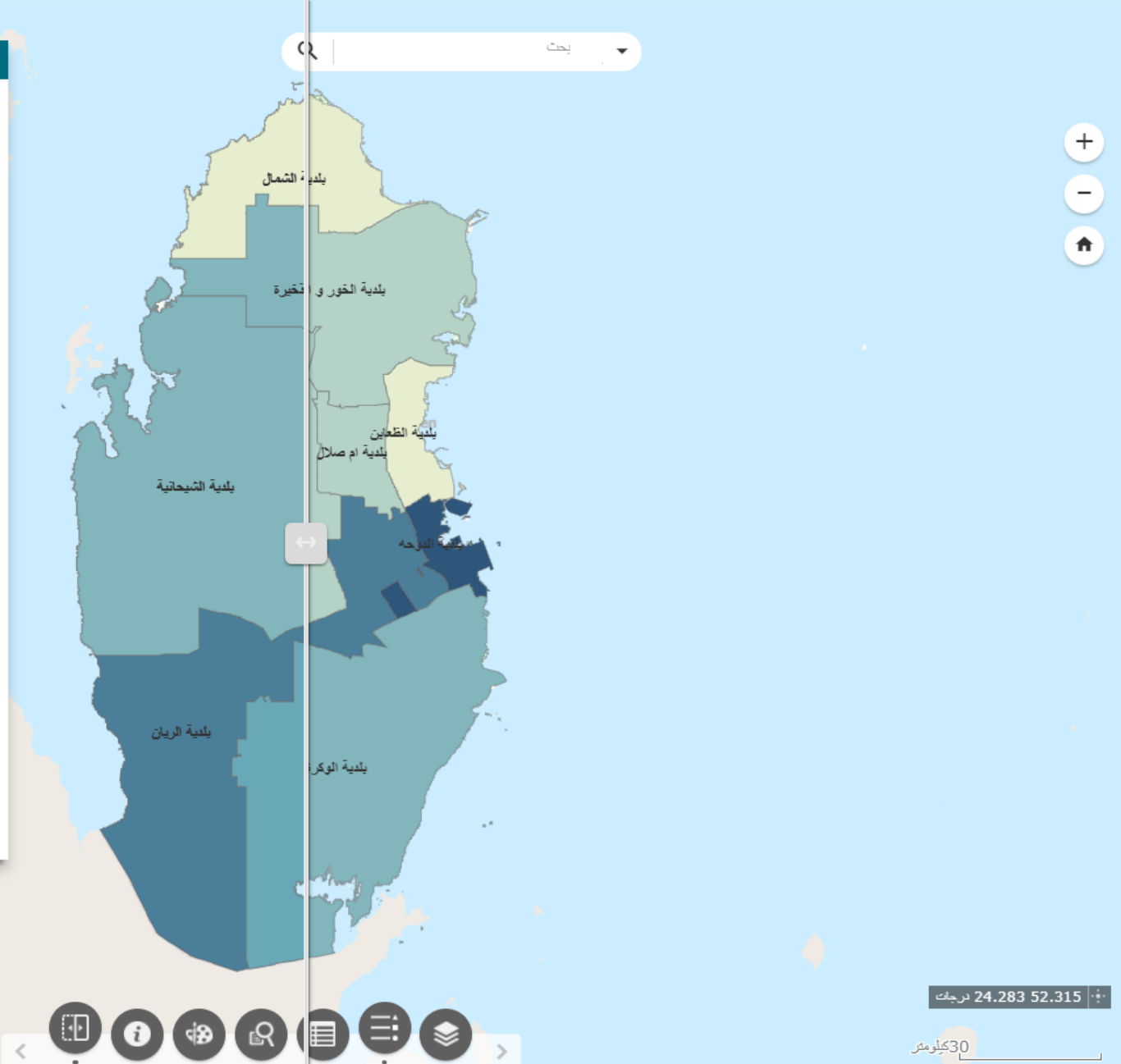
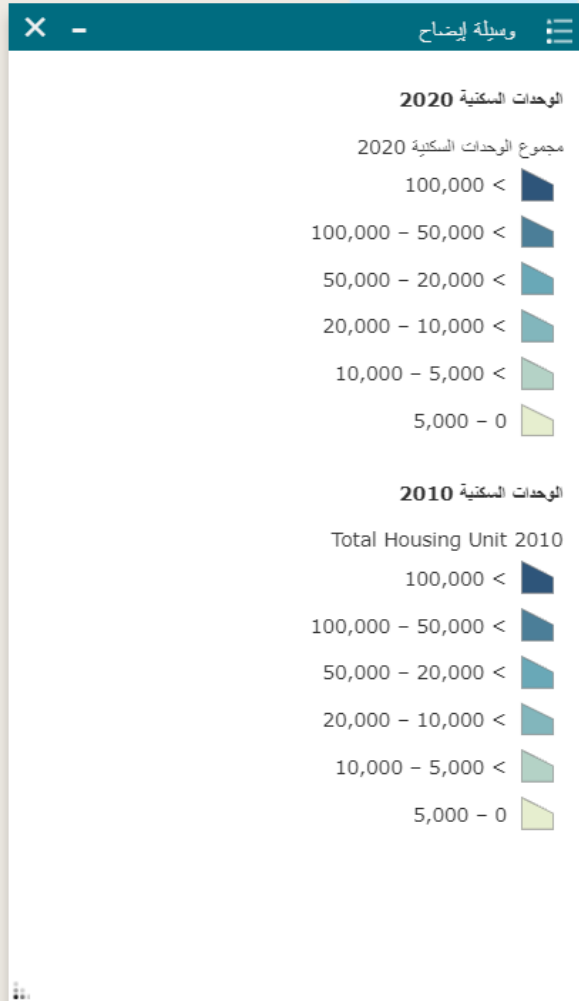
تعداد 2020 - 1986

 الوحدات السكنية حسب النوع والبلدية -2010
 2020 جديد

2015 أنواع الوحدات السكنية

استخدام الوحدة السكنية 2015

توزيع الوحدات السكنية 2015



٣-٤ تطبيق "إحصاءات قطر"

أهم مميزات التطبيق:

- عرض آخر إحصاءات دولة قطر وعرض نتائج التعداد ٢٠٢٠ من خلال رسوم بيانية واضحة وسهلة الاستخدام.
- سهولة إجراء المقارنات الإحصائية لعدد من السنوات.
- قراءة ومشاركة المنشورات والأخبار الإحصائية مباشرةً من موقع الجهاز.
- بحث في نظام التجارة الخارجية ومشاركة النتائج.
- الدخول إلى صفحة أطلس قطر.
- تحميل البيانات على الجهاز من دون الحاجة للإتصال بشبكة الإنترنت.
- خدمة إرسال التنبيهات عن التحديث على البيانات.
- التواصل مع الجهاز وطلب بيانات إحصائية.
- التطبيق متوفر باللغتين العربية والإنجليزية.



إجمالي السكان حسب الجنس

(التعداد 2020, 2010)

2020

إجمالي السكان
2,846,118
ذكور 2,034,518
إناث 811,600



2010



إجمالي السكان
1,699,435
ذكور 1,284,739
إناث 414,696

2004

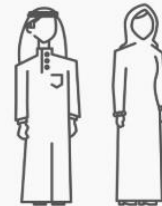
إجمالي السكان
744,029



إجمالي السكان



السكان حسب فئات العمر



السكان حسب الجنس



السكان حسب الحالة الزوجية



الكثافة السكانية حسب البلدية

تعداد قطر ٢٠٢٠
QATAR CENSUS 2020

نتائج تعداد قطر ٢٠٢٠

ديسمبر ٢٠٢٠
أضغظ هنا

عدد السكان في دولة قطر - نهاية



إناث



ذكور



< ★

المواليد والوفيات

وفيات
209



مواليد
1.9K



1,030
+

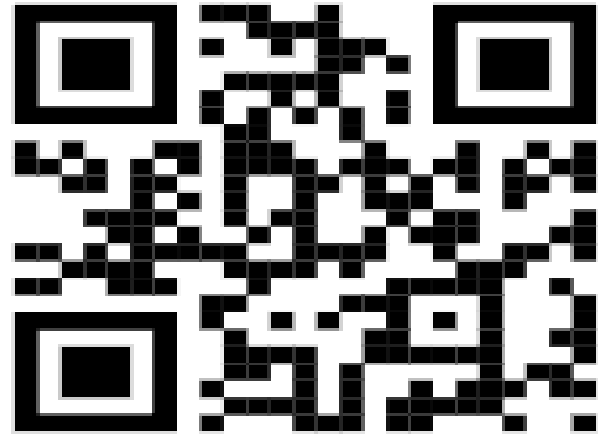
الذكور

867

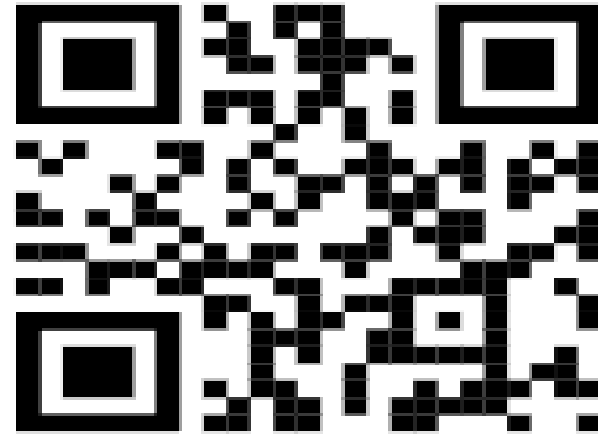
الإناث

لتحميل تطبيق "إحصاءات قطر"

QR Codes



Download on the
App Store



Download on the
Google play

<https://www.psa.gov.qa/ar/aboutus1/Pages/downloadapp.aspx>

٥- الخلاصة

□ قامت إدارة نظم المعلومات في الجهاز بالاستفادة الكاملة من التوجه نحو التحول الرقمي في الدولة لتخطيط وتنفيذ مجموعة من المشاريع والمبادرات المساندة لركائز رؤية قطر الوطنية ٢٠٣٠ واستراتيجية التنمية الوطنية ٢٠١٨ - ٢٠٢٢ وفق أفضل المعايير والممارسات عالية الجودة.

□ تم تطوير بنية تحتية مستدامة لمجموعة من الأنظمة الالكترونية والمنصات الرقمية لتعزيز مراحل جمع ونشر البيانات الاحصائية من خلال الربط الآلي مع قواعد البيانات المطلوبة. مع مراعاة تطبيق معايير الأمن الالكتروني على الأنظمة للحفاظ على الامن والسرية في نقل البيانات والمعلومات الاحصائية.

□ وفي الختام، نتمنى بان نكون ساهمنا جميعا في الجهاز بتقديم الدعم اللازم لتحقيق الهدف السامي لرؤية قطر الوطنية ٢٠٣٠، وهو "تحويل دولة قطر الى دولة متقدمة قادرة على تحقيق التنمية المستدامة وعلى تامين استمرار العيش الكريم لشعبها جيلا بعد جيل" باذن الله تعالى.



تعداد قطر ٢٠٢٠
QATAR CENSUS 2020



جهاز التخطيط والإحصاء
Planning and Statistics Authority

وشكراً لحسن استماعكم

www.psa.gov.qa



جهاز التخطيط والإحصاء
Planning and Statistics Authority
www.psa.gov.qa

Facebook: Psqa
Twitter: psa_qatar
Instagram: psa_qatar
Tel. : +974 44 95 8888
Fax : +974 44 83 9999
P.O. Box : 1855 Doha - Qatar

