

كلمة العدد



تعد

عملية تعداد السكان ركيزة رئيسة من ركائز التخطيط التنموي السليم وضرورة من ضرورات التقدم الاقتصادي والاجتماعي لأي بلد من البلدان ، حيث بدأ

الاتجاه في أغلب دول العالم إلى حل المشكلات التي تواجهها، وصنع القرارات التي تؤثر فيها على أساس البيانات الإحصائية التي يتم جمعها باستخدام الأساليب العلمية الحديثة لأنه لا يمكن تفهم احتياجات المجتمع وتحديد أبعاد المشكلات التي يعاني منها ومن ثمّ البحث عن أساليب إشباع الحاجات، وحل هذه المشكلات ما لم تكن هناك إحصاءات دقيقة وشاملة، وليس هناك مصدر للبيانات أشمل وأهم وأدق من تعداد السكان .

وتتجسد أهمية التعداد السكاني في أنه يوفر البيانات المطلوبة لإجراء الدراسات السكانية والجغرافية والاقتصادية والاجتماعية المتخصصة في مختلف المجالات: مجال الزراعة، والتعليم، والرعاية الصحية، وتوزيع الخدمات المختلفة التي تقوم بها المؤسسات الحكومية ومؤسسات القطاع الخاص والمجتمع المدني. كما توفر بيانات التعداد إطاراً لتصميم العينات والمسوحات السكانية والاجتماعية والاقتصادية والبيئية التي تقوم بها وزارات وأجهزة الدولة أو الباحثون بالجهات الأخرى في الميادين المتعددة ، كمسوحات ميزانية الأسرة أو دراسات الهجرة والخصوبة والوفيات ، أو حتى الدراسات الاقتصادية والاجتماعية الأخرى .

وفي إطار إنجاح التعداد العام للسكان والمساكن المقرر القيام به في أبريل (٢٠١٠)، فإننا ندعو الجميع في دولة قطر سواء أكانوا جهات حكومية أو مؤسسات أهلية أو مدارس أو جامعات أو أفراد إلى إنجاح هذه الفعالية التي تعد من أهم الأنشطة التي تقوم بها الأجهزة الوطنية للإحصاء ، حيث إن نتائج هذا التعداد توفر البيانات اللازمة لتقييم الخطط والبرامج، وصياغة السياسات الحكومية في المجالات المختلفة ، كتوزيع الإنفاق الحكومي، والمشاريع التنموية بصورة تحقق العدالة والفعالية في توزيع ثمار التنمية.

حمد بن جبر بن جاسم آل ثاني

رئيس جهاز الإحصاء بالإمارة

محتويات العدد

كلمة العدد

أخبار جهاز الإحصاء

لقاء العدد

- مع مدير إدارة التعدادات والمسوح الأسرية -
ناصر صالح المهدي

متابعات

- قطر تحتل المركز ٣٤ في مؤشر التنمية البشرية
- الاجتماع الثاني للجنة الاستشارية للإحصاء

تقارير

- ورشة الإحصاءات البيئية

مسوح

- استطلاع الرأي العام حول مشروع
خطة التنمية العمرانية

مؤشرات إحصائية

- الرقم القياسي لأسعار المستهلك
لربيع الرابع من عام ٢٠٠٨
- الناتج المحلي الإجمالي لدولة قطر لعام ٢٠٠٨



مجلة فصلية تصدر عن جهاز الإحصاء
العدد الثاني

المشرف العام

الشيخ / حمد بن جبر آل ثاني
رئيس جهاز الإحصاء بالإتابة

رئيس التحرير

محمد علي المرزوقي

هيئة التحرير

دانة يعقوب الماس

محمود كمال احمد

ترجمة

سمير عبدالرحيم الجليبي

تصميم واخراج

اياذ محمود الصمادي

لمزيد من المعلومات والمشاركة بالرأي

يرجى الإتصال بهيئة التحرير

جهاز الإحصاء

هاتف : 4958888

فاكس : 4933664

بريد الكتروني :

malmarzuqi@planning.gov.qa

ص.ب : 1855 الدوحة - قطر

او تفضلوا بزيارة الموقع الالكتروني :

www.qsa.gov.qa

توطيداً للتعاون الوثيق بين أصحاب

الإختصاص والمجلة من أجل إبراز

قضايا الإحصاء والمعلوماتية

يسر أسرة مجلة ((الإحصاء)) دعوة

الكتاب من داخل الدولة وخارجها

للمساهمة في إثراء المجلة بمقالاتهم

في هذا المجال.

٢٠ قراءة في كتاب

الإحصاء الاجتماعي : المبادئ والتطبيقات

٢٢ من إصدارات جهاز الإحصاء

- الاستراتيجية الوطنية لتطوير الإحصاء
- مسح القوى العاملة بالعينة (أكتوبر ٢٠٠٧)
- مسح إنفاق ودخل الأسرة (٢٠٠٦/٢٠٠٧)

٢٣ مصطلحات إحصائية

- الهرم السكاني
- معدل الخصوبة العام
- معدل الوفيات
- العمر المتوقع عند الولادة

٢٤ مقالات

- الإسقاطات السكانية في دولة قطر
- إحصاء السكان ٢٠١٠
- النظام الوطني القطري للإحصائيات الرسمية
- دور الإحصاء في بناء الخطط والاستراتيجيات التنموية : دولة قطر نموذجاً

٢٠ دراسات

- عقدان من التحول الجيو- ديموغرافي

الوعي الإحصائي

تشكل المعلومات والبيانات الإحصائية اليوم المرآة التي تعكس حجم التطور والتقدم لمختلف الدول وتوضح مكانتها في المجتمع الدولي في الميادين الاقتصادية والاجتماعية والثقافية والعلمية والرياضية وغيرها من الميادين ، وعلى هذا الأساس قامت دول العالم بإنشاء الأجهزة الإحصائية المركزية لتتولى إنتاج البيانات الإحصائية وإعداد التقارير والنشرات المرتبطة بالأنشطة الاقتصادية والاجتماعية والديموغرافية ، وتطوير النظم الإحصائية وفقاً لمتطلبات التنمية الوطنية .

ولمَّا كان التعرف على المعلومات والبيانات الإحصائية يعد مطلباً للتعايش ، أو وسيلة للبقاء ضمن النظام العالمي الجديد الذي يتنافس المعلومات الإحصائية ويتنافس على تملكها لأنها تشكل المدخل في صناعة القرار الناجح وبناء الاستراتيجيات التنموية الفعالة ، والتخطيط السليم لمستقبل الاقتصاد والمجتمع؛ لذلك عمدت الدول المتقدمة والنامية إلى وضع الاستراتيجيات والخطط الهادفة إلى نشر الوعي الإحصائي من خلال نشر المعلومات الإحصائية وجعلها في متناول الأفراد .

وتتبع الدول سبلاً ووسائل متعددة لنشر الوعي الإحصائي منها إلقاء المحاضرات من قبل المعنيين بالإحصاء في الجامعات والمدارس والمؤسسات العامة ومؤسسات المجتمع المدني بهدف التعريف بنتائج المؤسسة أو الجهاز الإحصائي ، وتوزيع كتيب الجيب بالأرقام في الأماكن العامة ، وكذلك عرض النشرات والتقارير الإحصائية في موقع الجهاز على شبكة الإنترنت وتحديثه باستمرار ، ونشر المقالات ونتائج التقارير والمسوح الإحصائية في الصحف والمجلات ، وكذلك من خلال الإذاعة والقنوات الفضائية ، علاوة على عقد الندوات والورش الهادفة إلى تعزيز الوعي الإحصائي.

إن نشر الوعي الإحصائي بين أفراد المجتمع القطري ومواطنين ومقيمين يستدعي من جهاز الإحصاء وضع خطة إعلامية شاملة ومتكاملة تقوم على استغلال كافة وسائل الإعلام المتاحة المرئية والمسموعة والمكتوبة داخل البلاد وخارجها ، للتعريف بمخرجات الجهاز من التقارير والنشرات الإحصائية والدراسات والمسوح التي تعالج مواضيع وقضايا تهمُّ الوطن والمواطن ، حتى يتعرف على حقيقة التقدم والمكانة التنموية التي وصلت إليها الدولة على الصعيدين الدولي والإقليمي .

وفي هذا الإطار يأتي إصدار مجلة الإحصاء بوصفها مجلة فصلية؛ للتعريف بأنشطة وإنجازات جهاز الإحصاء بدولة قطر ونشر المقالات والدراسات الإحصائية بهدف المساهمة في تعزيز الوعي الإحصائي لدى الأفراد بتقديم المعلومات والبيانات الإحصائية التي باتت ضرورة ملحة على صعيد الفرد والمجتمع عند اتخاذ القرارات المهمة.

محمد علي المرزوقي
رئيس التحرير



أن واحة العلوم والتكنولوجيا في قطر باعتبارها أحد مكونات مؤسسة قطر للتربية والعلوم وتنمية المجتمع ، ستكون بعون الله وبجهد القائمين عليها رافداً للتنمية البشرية ، حاضنة للإبداع والإبتكار ، ملاذاً آمناً للبحث العلمي الحر بشقيه الأساسي والتطبيقي، جاذبة للخبرات الوطنية والدولية ، فضاء تتحالف فيه وتتكامل الثقافات والأعراق تكاملاً مؤسسياً من خلال تنفيذ خطط وبرامج المراكز الجامعية النوعية جنباً إلى جنب مع استثمارات المؤسسات الصناعية ومراكز البحوث والتطوير بها.

سمو الشيخ محمد بن خليفة آل ثاني

أمير البلاد المضي

من كلمة سموه في افتتاح
واحة العلوم والتكنولوجيا

أخبار

جهاز الإحصاء

رئيس جهاز الإحصاء عضو بالمعهد الدولي للإحصاء:

حصل سعادة الشيخ حمد بن جبر بن جاسم آل ثاني رئيس جهاز الإحصاء بالأنابة على عضوية المعهد الدولي للإحصاء الذي يعد من أقدم الجمعيات العلمية في العصر الحديث ، حيث تأسس في مدينة فوربورغ بهولندا عام ١٨٨٥ ، وينشر المعهد مجموعة متنوعة من الكتب المهنية والمجلات والنشرات الإخبارية والتقارير التي تضم أحدث التفاصيل في مجال تطوير المعرفة الإحصائية المعاصرة ، ويعقد المعهد لإعضاءه لقاءات كل سنتين لتبادل الآراء والأفكار ومناقشة اتجاهات وتطورات المجال الإحصائي.



زيارة جهاز الإحصاء النرويجي

زار وفد ضم كبار المسؤولين في جهاز الإحصاء النرويج خلال الفترة من ٨ لغاية ١٤ مارس ٢٠٠٩ وذلك للاطلاع على تجربة الإحصاء في النرويج ، وقد تم الاتفاق أثناء الزيارة إلى تبادل الخبرات في جوانب الإحصاءات الاقتصادية والاجتماعية والسكانية ، وكذلك في مجال إعداد المسوح والتعدادات في مختلف الجوانب الإحصائية، وفي مجال نظم المعلومات الجغرافية، علاوة على الاطلاع على التجربة النرويجية في مجال إحصاءات البيئة التي تعد من أفضل التجارب العالمية.

الدورة التدريبية الخاصة بتحليل البيانات الإحصائية:

عقد جهاز الإحصاء خلال الفترة من ١٨ إلى ٢٢ يناير ٢٠٠٩ الدورة التدريبية الخاصة ببرنامج SPSS لتحليل البيانات الإحصائية والتي جاءت لتعريف العاملين بجهاز الإحصاء من مختلف الإدارات والأقسام بالبرنامج التحليلي والأدوات التي يوفرها هذا البرنامج للاستعانة بها في تحليل البيانات الإحصائية واستخراج النتائج في هيئة رسم بيانية وجداول وخرائط جغرافية للتعبير عن الإحصاءات المتعلقة بمختلف القطاعات وبصورة فورية.

زيارة كبير الباحثين في إدارة الأبحاث الاجتماعية والديموغرافية بجهاز الإحصاء النرويجي:

استضاف جهاز الإحصاء الدكتور هـ . برنبورج كبير الباحثين في إدارة الأبحاث الاجتماعية والديموغرافية بجهاز الإحصاء في النرويج في إطار برنامج التعاون الفني بين جهاز الإحصاء في البلدين ، حيث قام أثناء زيارته بتقديم المشورة الفنية في الجوانب المتعلقة بعمل الإسقاطات السكانية لفريق العمل المتخصص في هذا المجال في جهاز الإحصاء ، كما قدم عروضاً توضيحية حول أنظمة تعدادات السجلات السكانية بالنرويج.

لقاء تعريفى لموظفي جهاز الإحصاء عن التعداد

بحضور سعادة الشيخ حمد بن جبر بن جاسم آل ثاني رئيس جهاز الإحصاء بالإمارة عقد يوم الخميس الموافق ٢ أبريل ٢٠٠٩ لقاء تعريفى عن التعداد العام للسكان والمساكن والمنشآت لعام ٢٠١٠ حضره مدراء إدارات جهاز الإحصاء وكافة وقد استهل اللقاء بكلمة رئيس الجهاز أكد فيها لأهمية التعداد للدولة بالنسبة لوضع الخطط والسياسات الاقتصادية والاجتماعية، كما حث الموظفين على المشاركة في هذا الحدث المهم. ثم تحدث بعدها السيد/ ناصر المهدي مدير مكتب التعداد عن مراحل التعداد وما تم انجازه إلى الآن ، وتناول السيد/ منصور المالكي مدير إدارة تقنية المعلومات موضوع التكنولوجيا وكيفية استخدامها في التعداد ، وأخيراً تحدث السيد/ سلطان الكواري عن أهمية نتائج التعداد في التحليل الإحصائي .



جهاز الإحصاء يستعين بالخبير / محمد الدسوقي

ضمن تحضيرات إدارة التعداد والمسوح الأسرية للتعداد العام للسكان والمساكن والمنشآت ٢٠١٠ فقد تم الاستعانة بالخبير محمد عبد الجليل الدسوقي في تقديم الخبرة والاستشارة العلمية فيما يتعلق بتصميم الاستمارات التعدادية لحصر المباني ومكوناتها من وحدات سكنية وغير سكنية وحصر السكان والمنشآت وكذلك في وضع خطة تنفيذ التجربة القبلية للتعداد خلال شهر مايو ٢٠٠٩ وأيضاً في وضع وتنفيذ خطة التدريب المركزي والمحلي للمشتغلين في أعمال التعداد العام ٢٠١٠ .

التعاون الإحصائي بين دولة قطر وجمهورية الهند

في إطار تعزيز التعاون بين دولة قطر وجمهورية الهند قام وفد من جهاز الإحصاء برئاسة السيد محمد علي المرزوقي مدير إدارة الشؤون الإدارية والمالية بجهاز الإحصاء والسيد معز الدين الخبير بالجهاز بزيارة لمكتب السفير الهندي بدولة قطر ، حيث تم التباحث بشأن توقيع اتفاقيات تعاون فني في المجال الإحصائي بين جهاز الإحصاء بدولة قطر وجهاز الإحصاء بجمهورية الهند.

زيارة باحثين من كلية الدراسات الإسلامية

قامت طالبة الدراسات العليا بكلية الدراسات الإسلامية في المدينة التعليمية سارة عبد الحميد مصطفى بزيارة لجهاز الإحصاء وألتقت بالسيد سلطان علي الكواري مدير إدارة الإحصاءات الديموغرافية والاجتماعية والتحليل الإحصائي بهدف الاستفادة من البيانات المتوفرة في جهاز الإحصاء ، حيث تم تزويد الطالبة بما تحتاجه من بيانات تخص دراستها حول سياسة توزيع العمالة الوافدة في قطاعات العمل وعلاقتها بالأمن الداخلي.



مع مدير إدارة التعدادات والمسوح الأسرية ناصر صالح المهدي

تعدُّ إدارة التعدادات والمسوح الإحصائية من الإدارات الحديثة ضمن جهاز الإحصاء بدولة قطر، فهل تحدثونا عن مهام واختصاصات هذه الإدارة الجديدة؟

وصف عام:

تختص إدارة التعدادات والمسوح الأسرية والأساليب الإحصائية بتصميم وتنفيذ الإجراءات والأساليب الإحصائية وإجراء تعداد السكان والمساكن وتعداد المنشآت، والمسوحات الأسرية، والتي تضم التحقق الميداني.

لهذا الغرض يتكون كادر هذه الإدارة من اختصاصيين في مجال المسوحات المختلفة مثل: الإحصائيين الرياضيين، الاختصاصيين في تصميم الاستبانات، أدلة الأعمال الميدانية، العمليات الميدانية... إلخ.

الأهداف والمهام

التنسيق والتخطيط والإعداد لتنفيذ التعدادات والمسوحات حسب أولوياتها من خلال خطة عمل وطنية. متابعة مختلف التطورات في مجال التعدادات والمسوحات والسعي نحو تطبيق

المناهج والأساليب الحديثة. المشاركة في وضع القواعد والأسس الخاصة بتطوير نوعية المعلومات المطلوبة من التعدادات والمسوحات.

- وضع القواعد والتوجيهات الفنية والبرامج المناسبة لإجراء التعدادات والمسوحات ثم تنفيذها.
- تحديث وتوحيد المعايير والمفاهيم والتعاريف والتصنيف والمصطلحات الإحصائية الخاصة بالتعدادات والمسوحات على مستوى الدولة بما يتماشى

أكثر من ٢٥٠٠ باحث ميداني مشارك في تنفيذ التعداد العام ٢٠١٠

مع ما هو معمول به دولياً وذلك لتطوير منظومة العمل الميداني والإحصائي.
- تقديم المساعدة الفنية والعملية في مجال التعدادات والمسوحات والإشراف الفني على المسوحات المنفذة من قبل الجهات الأخرى.
- تصميم وتنفيذ التعدادات والمسوحات

وتقدير ميزانياتها وتحديد الإجراءات المستخدمة فيها وإعداد جدول زمني لتنفيذها.
- تصميم العينات بما في ذلك تطوير أطر المعاينة وتفاصيلها وأساليب التطوير وحساب الأوزان.
- إعداد وتصميم الاستمارات والاستبانات وجدول المخرجات للتعدادات والمسوحات والبرامج الخاصة بإدخالها وتدقيقها.

- قياس جودة النتائج من حيث أخطاء المعاينة ومعالجة عدم الاستجابة والشمولية.
- التحليل الوصفي والاستدلال الإحصائي المتضمن للتقرير واختبار المعنوية.
- تطوير أدلة وأساليب الأعمال الميدانية والمكتبية.

- اختيار وتدريب العاملين بالتعدادات والمسوح حسب الأسس والشروط التي تضمن نجاح الأعمال.
- المشاركة في إيجاد قاعدة بيانات متسقة وشاملة لمختلف الاحتياجات وتوثيقها وتحديثها بصورة مستمرة ومنتظمة بما يضمن تلبية كافة احتياجات المستخدمين

والمستفيدين منها.

- المساهمة في تنمية ونشر الوعي الإحصائي على مختلف المستويات. قبل فترة وجيزة أعلنتم مسح استطلاع الرأي العام حول مشروع خطة التنمية العمرانية في دولة قطر والذي تمّ تنفيذه من قبل جهاز الإحصاء بالتعاون مع هيئة التخطيط العمراني، فما هي بحسب رأيكم الفائدة المرجوة من وراء هذا المسح؟

يعتبر هذا المسح من المشاريع المهمة والذي تمّ من خلاله استشفاف آراء المواطنين والمقيمين، والتعرف على أحوالهم المعيشية في ظل الظروف المعاصرة، وكذلك التعرف على رؤيتهم المستقبلية لدولة قطر فيما يتعلق بالسكن والمواصلات ومرافق الخدمات الحكومية وغيرها، ليتمّ عكس نتائج هذا المشروع على الخطة العمرانية الشاملة لدولة قطر وهي الخطة التي سيتمّ تنفيذها خلال الـ (٢٥) سنة القادمة. مع الأخذ في الاعتبار التوافق مع رؤية قطر (٢٠٣٠)، وتدعيم الركائز الأساسية للرؤية وهي التنمية البشرية



والتنمية الاجتماعية والتنمية الاقتصادية والتنمية البيئية، وخلق بيئة ملائمة لضمان حياة أفضل للأجيال الحالية والقادمة.

مخرجات التعداد تتلخص في حوالي ٢٠٠ جدول إحصائي لمختلف خصائص السكان

تستعدُّ دولة قطر لإجراء التعداد العام للسكان والمساكن والمنشآت في أبريل

(٢٠١٠)، ما هي استعداداتكم لهذا المشروع الذي سيستفيد من نتائجه المخططون وواضعو السياسات الاقتصادية والاجتماعية؟

يعتبر التعداد مشروعاً وطنياً تتبع أهميته من كونه يعطي صورة متكاملة عن المجتمع خلال لحظة زمنية محددة، ويوفر قاعدة من البيانات الديموغرافية والاجتماعية والاقتصادية، وقد استعدَّ الجهاز لتنفيذ هذا المشروع من خلال الأعمال التحضيرية التالية:

تمَّ الانتهاء من تصميم الاستثمارات المختلفة لمراحل التعداد المختلفة وهي كالتالي: استثمار المباني، استثمار الوحدات السكنية، استثمار الأسر والمنشآت، استثمار تعداد المنشآت، استثمار الأسر والظروف السكنية، استثمار التجمعات العمالية، استثمار المساكن العامة، استثمار نزلاء الفنادق والعابرين، وأخيراً استثمار القطريين بالخارج.

وتمَّ الانتهاء كذلك من إعداد المفاهيم والتعاريف والتعليمات الخاصة بالتغيرات المختلفة لاستمارات التعداد وفقاً لمفاهيم الأمم المتحدة والجامعة العربية والأمانة العامة لدول مجلس التعاون والإسكوا.

كما تمَّ الانتهاء من إعداد الأدلة والتصانيف والدليل المهني الخليجي ودليل النشاط الاقتصادي، ودليل التخصصات العلمية.. وأخيراً دليل الجنسيات.

وكذلك تمَّ الانتهاء من تصميم الجداول المقترحة لمخرجات التعداد والتي تبلغ حوالي (٢٠٠) جدول إحصائي.

وتمَّ إعداد خطة للدعاية والإعلان بالتعاون مع إحدى أكبر الشركات المحلية

والمختصة في هذا المجال.

بالإضافة إلى ذلك تمَّ وضع خطط لاستقطاب العاملين بالتعداد والذين سيبلغ عددهم أكثر من (٣٠٠٠) فرد من خلال التنسيق مع الجهات الحكومية وكذلك المعرض المهني (٢٠٠٩).

كما تمَّ الانتهاء من مشروع إعادة تقسيم المربعات التعدادية على مستوى كل منطقة في الدولة.

وحالياً جارٍ تنفيذ التعداد التجريبي خلال شهري مايو ويونيو (٢٠٠٩)، حيث يعتبر هذا التعداد تعديلاً مصغراً؛ حيث إن جميع مراحل التعداد الميدانية والمكتبية ستطبق في هذه التجربة.

أمَّا عن جديد التعداد فسيتم تطبيق وسائل التكنولوجيا المتقدمة في عملية جمع البيانات من خلال أجهزة كفية (PDA) كما سيتم تزويد تلك الأجهزة بقواعد تقنية البيانات الآلية.

تقوم الإدارة بأعمال كبيرة تستدعي توفير كوادر بشرية متخصصة لتنفيذها، فهل هناك كوادر وطنية كافية للقيام بهذه الأعمال، وهل توجد لديكم خطة لاستقطاب الكفاءات الوطنية للعمل في الإدارة؟

إن تنفيذ عملية التعداد يتطلب خبرات فنية متراكمة لدى القائمين في عملية الإعداد والتخطيط والتنفيذ للتعداد، ويوجد بالإدارة خبراء تمَّ استقطابهم لهذا الغرض كما توجد مجموعة من الكوادر الوطنية من ذوي الخبرات الكبيرة في هذا المجال بالإضافة إلى وجود شباب من الجنسين يساهمون بفاعلية كبيرة في أعمال التعداد المختلفة.

أما توفير الكوادر التي يحتاجها التعداد في الأعمال الميدانية والمكتبية فسيتم استقطابهم أثناء التنسيق مع الجهات المختلفة بالدولة وستكون طبيعة عملهم خلال الفترة المسائية.

هل يوجد بينكم وبين وزارات الدولة وأجهزتها تعاون أو تنسيق في تنفيذ بعض المسوح الأسرية، وهل طلبت منكم أيُّ جهة بالدولة عمل ذلك؟ نعم، هناك تنسيق كبير ومستمر مع أجهزة الدولة المختلفة في تنفيذ احتياجاتها من المسوح والدراسات، فعلى سبيل المثال، تمَّ تنفيذ مسح استطلاع الرأي العام مع الهيئة العامة للتخطيط والتطوير العمراني، كما تمَّ المسح الصحي العالمي بالتعاون مع الهيئة الوطنية للصحة، وكذلك تمَّ مسح متعدد الأغراض مع المجلس الأعلى لشؤون الأسرة.

هل تجرون تنسيقاً مع المنظمات والهيئات الدولية والمختصة بشأن الاستفادة من خبراتها في تقديم الاستشارات لكم عند تنفيذ التعداد والمسوح الأسرية؟

نعم، هناك تنسيق مع قسم الإحصاء بالأمم المتحدة والأمانة العامة لجامعة الدول العربية، والأمانة العامة لدول مجلس التعاون الخليجي، حيث تمَّ عقد ورش عمل خاصة بالتعداد شاركت فيها معظم الدول العربية ودول الخليج العربية وجهات محلية بالدولة.

ما هي الخطط المستقبلية للإدارة، وهل تتضمن تنفيذ مشاريع جديدة زيادة على المشاريع الحالية؟

بعد الانتهاء من التعداد سيوفر التعداد أطراً حديثة للمباني والوحدات السكنية والأسر والمنشآت، وبناءً على هذا الأمر سيتمَّ تصميم وسحب العينات المختلفة لجميع المسوح والدراسات التي ستوفر بيانات تحتاجها رؤية قطر (٢٠٢٠)، وكذلك احتياجات الجهات المختلفة بالدولة من البيانات الاجتماعية والسكانية والاقتصادية.



قطر تحتل المركز (٣٤) من بين (١٧٩) دولة في آخر تحديث لمؤشرات دليل التنمية البشرية

أصدر مكتب تقرير التنمية البشرية في نيويورك مؤخرا تحديثا إحصائيا لمؤشرات التنمية البشرية (٢٠٠٦) أورد فيه أن دولة قطر قد تقدمت نقطة واحدة بإحراز المرتبة الـ(٣٤) بين الـ(١٧٩) دولة ، بعد أن كانت تحتل المركز الـ(٣٥) أي أنه تقدمُ بنقطة واحدة.

على مستوى حياة جيد (ويُقاس بمقياس القوة الشرائية). ويصدر مكتب مؤشر التنمية البشرية تحديثات منتظمة للإحصائيات الواردة في التقرير .

وبهذه المناسبة أكد سعادة الشيخ/ حمد بن جبر بن جاسم آل ثاني.. رئيس جهاز الإحصاء بالإنابة.. أن جهاز الإحصاء سيكثف من اتصالاته ببرنامج الأمم المتحدة الإنمائي، ومعهد اليونسكو للإحصاء، وشعبة السكان بالأمم المتحدة، والبنك الدولي لكي يعكس تقرير التنمية البشرية القادم حقيقة التطور التنموي في دولة قطر.

بلغ (٧٢,٩٦٩) دولار بالمقارنة مع (٢٧,٦٦٤) دولار عام (٢٠٠٥) واحتلت بذلك المركز الثاني بعد لوكسمبورغ.

ويتولى مكتب تقرير التنمية البشرية منذ عام(١٩٩٠) نشر مؤشر التنمية البشرية الذي يتجاوز مؤشر إجمالي الناتج الداخلي إلى تحديد أوسع للرفاهية. ويمثل المؤشر مقياسا ثلاثي الأبعاد للتنمية البشرية: الحياة الطويلة والصحة (تُقاس بمعدل العمر المتوقع) والتعليم (ويُقاس بمعرفة القراءة والكتابة بين البالغين وإجمالي التسجيل في المدارس الابتدائية والثانوية والجامعية) والحصول

ووفقا للتحديث فقد وصل معدل العمر المتوقع عند الولادة (٧٥,٣) سنة واحتمال البقاء على قيد الحياة بعد سن الأربعين(٩٦,٣٪) ، وعزا التحديث سبب ذلك إلى تحسن مستوى الحياة والصحة في قطر. وبلغت نسبة الأطفال من سن (صفر - ٥) سنوات، الذين هم دون معدل الوزن القياسي (٦٪) من مجموع الأطفال، وهو مؤشر على جودة التغذية. وتبلغ نسبة توفر الماء الصالح للشرب في قطر (١٠٠٪) .

والمعروف أن متوسط دخل الفرد في قطر من الناتج المحلي الإجمالي يعد الأعلى بين الدول عام (٢٠٠٦)



جهاز الإحصاء يعقد اللقاء الثاني للجنة الاستشارية

موحدة في سائر المؤسسات الوطنية المنتجة والمستخدمه للبيانات. أما في شقه الثاني فتَم مناقشة أهمية القيام بالربط الإلكتروني بين جهاز الإحصاء والجهات الحكومية الأخرى ؛ لتسهيل الحصول على معلومات ذات نوعية جيدة في وقت قياسي وبأقل كلفة .

أما البند الثالث: فتَم فيه عرض النظام العام لنشر البيانات الإحصائية (GDSS) وتطبيقاته الراهنة في النظام الإحصائي الوطني ودور الأجهزة الحكومية في دعم عملية الوفاء بهذا الالتزام الدولي. فالنظام العام لنشر البيانات يوفر إطاراً أساسياً لاعتماد إستراتيجية وطنية تهدف إلى تطوير الإحصاءات اللازمة لصياغة السياسات وإجراء التحليلات في بيئة تتزايد الحاجة فيها إلى إحصاءات ذات صلة بالشمولية والدقة.

وفي النهاية أُختمت الاجتماع بنقاشات عامة قدّم فيها المشاركون ملاحظاتهم بخصوص العمل المستقبلي والآليات التي يجب اتّباعها من أجل النهوض بالإحصاءات الوطنية وتلبية الطلب على البيانات.



استراتيجية رؤية قطر (٢٠٣٠).

وفي بنده الثاني ناقش : الإحصاءات القطاعية وعملية الربط الإلكتروني مع الأجهزة الحكومية المنتجة للبيانات. ففي الشق الأول يتم بحث مصادر البيانات المختلفة وأهمية توحيد المفاهيم والتعاريف والتصانيف الإحصائية المستخدمة فيها بالإضافة إلى تشجيع التنسيق بين جهاز الإحصاء والجهات الأخرى للوصول إلى لغة إحصائية

عقد جهاز الإحصاء الاجتماع الثاني للجنة الاستشارية للإحصاء المختصة بتقديم المشورة والدعم للجهاز في ١٩ يناير ٢٠٠٩ . وافتتح الاجتماع بكلمة لسعادة الشيخ / حمد بن جبر بن جاسم آل ثاني عن أهمية استخدام الإحصاءات الرسمية في بناء السياسات المعتمدة على الحقائق، ودور الأجهزة الحكومية في النظام الإحصائي الوطني.

كما تناول الاجتماع في بنده الأول : التعداد العام للسكان والمساكن والمنشآت لعام (٢٠١٠)، الذي سيُنْفَذ في إطار البرنامج الدولي للتعدادات السكانية الذي ترعاه الأمم المتحدة بالتنسيق مع دول مجلس التعاون، حيث سيتم تنفيذه في أبريل عام (٢٠١٠) في جميع دول مجلس التعاون لدول

الخليج العربية، كما سيركّز فيه على أهمية مخرجات التعداد من البيانات الإحصائية وإمكانية استخدامها في التخطيط للتنمية الاقتصادية والاجتماعية مثل : التخطيط العمراني والمخطط التوجيهي لمدينة الدوحة والتخطيط لقضايا الإسكان والمواصلات والصحة والتعليم وغيرها من مواضيع التنمية الوطنية وصياغة

جهاز الإحصاء

ينظم ورشة عمل حول الإحصاءات البيئية



نظم جهاز الإحصاء خلال الفترة من (١٧-١٨) مارس (٢٠٠٩) ورشة عمل حول الإحصاءات البيئية، وقد هدفت الورشة إلى التعريف بالمحاور الأساسية لقضايا البيئة واستعراض المفاهيم والتعاريف والتصانيف الدولية المتعلقة بالبيئة، علاوة على الإلمام بكيفية استيفاء الاستبيانات الإحصائية الموصى بها دولياً.

البيئة والأجهزة المعنية في الدولة ومنها قطاع النفط والغاز لديها أفضل التكنولوجيات فيما يتعلق بتقييم وقياس الانبعاثات.

وأكد سعادة الشيخ/ حمد بن جبر آل ثاني على التوأمة بين البيانات الإحصائية والتنمية المستدامة.. قائلًا: "نحن ندرك أهمية الإحصاء ونؤمن بالمبادئ الأساسية للإحصاءات الرسمية التي اعتمدها الأمم المتحدة والتي تؤكد على التوأمة بين البيانات الإحصائية والتنمية المستدامة". وأضاف: "إن جهاز الإحصاء يسعى دوماً لتطبيق أحدث الأساليب والمنهجيات لجمع وتحليل ونشر البيانات الإحصائية أخذاً بعين الاعتبار رؤية قطر الوطنية (٢٠٢٠) التي تبرز التنمية البيئية كأحدى ركائزها الأربع علاوة على الاستراتيجية

ان جهاز الإحصاء يسعى دوماً لتطبيق أحدث الأساليب والمنهجيات لجمع وتحليل ونشر البيانات الإحصائية أخذاً بعين الاعتبار رؤية قطر الوطنية (٢٠٢٠) التي تبرز التنمية البيئية كأحدى ركائزها الأربع

المختصة بالدولة المعنية بنشر البيانات الإحصائية. وقال سعادة رئيس جهاز الإحصاء: إن قطاع الهيدروكربون بدولة قطر على سبيل المثال يستخدم أفضل الممارسات التكنولوجية في هذه الصناعة بهدف الحفاظ على البيئة وهو ما جعله يحظى بالإشادة محلياً ودولياً. كما أن وزارة

وتشارك في أعمال الورشة التي استمرت يومين خبراء وأخصائيين من المعنيين بالإحصاءات البيئية إلى جانب ممثلين من عددٍ من الجهات المعنية بقضايا البيئة بالدولة. وقد استهل أعمال الورشة سعادة الشيخ/ حمد بن جبر بن جاسم آل ثاني رئيس جهاز الإحصاء بدولة قطر.. بكلمة أشار فيها إلى أن التنمية البيئية هي إحدى الركائز الأربع لرؤية قطر الوطنية (٢٠٢٠)، التي أطلقت قبل أشهر مؤكداً على ضرورة الاهتمام بهذه الركيزة لكونها تتداخل مع الركائز الأخرى لرؤية قطر الوطنية الاقتصادية والاجتماعية والبشرية. كما أشار إلى دور جهاز الإحصاء في إعداد قاعدة بيانات تواكب التطور الذي تشهده دولة قطر وتتسجم مع المعايير الدولية، وهو ما يستلزم تطوير الإحصاءات بالتنسيق مع الأجهزة



وشدّد السيد/ الراددي على ضرورة تصميم نشرة إحصائية سنوية خاصة بالإحصاءات البيئية وإنشاء قاعدة بيانات خاصة بالإحصاءات البيئية لتحديد كل من النقص والفجوات في البيانات، هذا إلى جانب تحديد الأولويات بالتعاون مع منتجي البيانات ومستخدميها بما ينسجم مع الخطط التنموية للدولة.

وتحدث الدكتور/ حسن إبراهيم المهدي نائب رئيس اللجنة الدائمة لسكان.. في ورقته عن الوضع البيئي في دولة قطر مستعرضاً الاهتمام بالبيئة الطبيعية في دولة قطر، وحالة المياه العذبة والمالحة، وحالة الهواء والأرض والتربة والتنوع الأحيائي. وتناول السيد/ سيف النعيمي من قطر للبتروك قضية تغير المناخ وأسبابه وتبعاته والالتزامات الدولية حيال ذلك، وركز الدكتور/ ريتشارد ليد مدير إدارة الشؤون الاجتماعية بالأمانة العامة للتخطيط التنموي في ورقته على التحديات التي تواجه قياس التقدم باتجاه تحقيق التنمية البيئية، والتي تشكل أحد الركائز الأربع لرؤية قطر الوطنية (٢٠٣٠).

وتم خلال الورشة أيضاً التعرف على الاستثمارات الخاصة بالهواء والتغير المناخي، واستخدامات الأرض، والحسابات المائية والنفايات.

ضرورة تصميم نشرة إحصائية سنوية خاصة بالإحصاءات البيئية وإنشاء قاعدة بيانات خاصة بالإحصاءات البيئية لتحديد كل من النقص والفجوات في البيانات،

واستعرض السيد / خميس عناصر تقييم الإحصاءات البيئية التي صنفها على الوضع المؤسسي والقانوني، ومصادر البيانات والإحصاءات البيئية، والمؤسسات التي تتعامل مع المعلومات البيئية، والموارد البشرية والمالية والمجالات التي تغطيها البيانات والمنهجيات المتبعة، بالإضافة إلى المطبوعات وقواعد البيانات،

مشيراً إلى ضرورة وجود نص قانوني يحدّد الجهة التي تقوم بالإحصاءات البيئية، وإلى وجوب إنشاء جهة متخصصة أو لجنة توجيهية تقود جميع المؤسسات البيئية في مجال التوثيق وجمع المعلومات للأنشطة البيئية، نظراً لطبيعة الإحصاءات البيئية، وذلك لأنها تتطلب تعاوناً على مستوى جيد بين فنيي البيئة والإحصائيين، مضيفاً أن هناك حاجة إلى تخصيص موازنة خاصة بالإحصاءات البيئية على الأقل في مرحلة التأسيس.

الوطنية لتطوير العمل الإحصائي من خلال برامج عمل متكاملة لتطوير الإحصاءات بمختلف أنواعها، فضلاً عن بناء الكفاءات الوطنية القادرة على تحقيق النتائج المطلوبة". ولفت سعادته الانتباه إلى تأثير النظام البيئي بالزيادة السكانية والطلب المتزايد على الموارد الطبيعية ومصادر الطاقة،

كما نبّه على زيادة التحديات البيئية المتعلقة بجودة الهواء وتلوث المياه والبحار واستنفاد طبقة الأوزون والاحتباس الحراري العالمي والتي تمس كافة الدول والمناطق دون استثناء.

وتمّ في الورشة تقديم العديد من أوراق العمل منها ورقة تناولت منهجية إعداد استراتيجيات الإحصاءات البيئية قُدّمها خبير الإحصاءات البيئية بوزارة الاقتصاد بدولة الإمارات العربية السيد/ خميس الراددي.. أكد فيها على أنه من المستحسن - كخطوة أولى عند تصميم أي استراتيجية - إجراء تقييم معمق للوضع الحالي، بما في ذلك منظور المستخدم والأخذ بعين الاعتبار برامج التطوير والتحسين القائمة. كما يجب أن يستخدم التقييم أفضل الممارسات والمقارنة مع المعايير والأطر الدولية أينما كان ذلك مناسباً.

استطلاع الرأي العام

حول مشروع خطة التنمية العمرانية

1998 2000 2002 2004 2006 2008 2010 2012 2014

وأشارت نتائج استطلاع الرأي العام حول خطة التنمية العمرانية الشاملة لدولة قطر إلى انخفاض مستوى الرضا لدى المواطنين بالمناطق المزدهمة عالية الكثافة ، في حين أجمع كل من القطريين وغير القطريين بقوة على أن دولة قطر مكان مرغوب للعيش فيه ، حيث كانت درجة التقييم العام لإمكانية المعيشة في قطر عالية بنسبة (٧٧٪) .

كما بيّنت نتائج المسح انخفاض مستوى الرضا تجاه انسيابية حركة المرور في الطرق بنسبة (١٨٪) وزيادتها في المناطق خارج نطاق الدوحة الأشمل بنسبة (٥٤٪) . وسجلت النتائج انخفاض مستوى رضا القطريين بالمناطق المزدهمة عالية الكثافة ، حيث أجاب (٢٩٪) فقط ب (جيد) أو (جيد جداً) على عكس غير القطريين بنسبة (٣٥٪) و كان مستوى رضا القطريين بمنطقة الريان هو الأعلى بنسبة (٤٢٪) .

وعن الأولويات الواجب تحسينها في المناطق التي تعيش بها أسر المسح الميداني، فقد تنوعت واختلفت من تحسين وتعزيز المرافق الصحية والحدائق إلى تحسين وتعزيز المرافق التعليمية والمرافق الحكومية،

أعلن جهاز الإحصاء في يوم (١٨) مارس ٢٠٠٩ عن الانتهاء من أعمال مشروع استطلاع الرأي العام حول مشروع الخطة العمرانية الشاملة في دولة قطر. والذي بدأت أعماله التحضيرية في مايو (٢٠٠٨) بمشاركة هيئة التخطيط العمراني. وشمل الاستطلاع (٥٠٠٠) أسرة يمثلون مختلف المناطق والبلديات بالدولة منها (٢٥٠٠) أسرة قطرية تم اختيارهم بصورة عشوائية.

درجة التقييم العام لإمكانية المعيشة في قطر عالية بنسبة (٧٧٪) .

الصغيرة وهي التجمعات التي تتكون من أقل من (٧) أفراد، أو التجمعات الكبيرة التي تتكون من (٧) أشخاص فأكثر ، وذلك من خلال إجراء مقابلة مع ممثل عن كل هذه التجمعات، بالإضافة إلى ربات المنازل واللواتي شكّلن (٥٪) من مجموع أرباب الأسر.

ويهدف هذا المسح إلى التعرف على الاختلافات بين السكان حسب الجنسيات والمناطق والتعرف على مدى رضا السكان عن الأوضاع المعيشية الحالية المتعلقة بالإسكان، والنقل ومرافق الخدمات الحكومية ، وأماكن الترفيه والتسلية، إلى جانب فهم العوامل المهمة التي تؤثر في قرارات السكان عند اختيار أماكن سكنهم، واختيار مرافق الخدمات الصحية والتعليمية، بالإضافة إلى التعرف على آمال وتطلعات الناس عن مستقبل قطر.

وشمل المسح اختيار وتحديد الشريحة السكانية المستهدفة وهي: أرباب الأسر من المواطنين القطريين والمقيمين غير القطريين، والمقيمين في التجمعات



أشار المسح إلى اتفاق القطريين وغير القطريين على أهمية سهولة الوصول للخدمات اللازمة للاستمتاع بمظاهر الحياة اليومية.

مروراً باحتياج غير القطريين لتحسين المواصلات وخدمات النقل العام. واستحوذ مستوى الرضا بسهولة الوصول للخدمات العامة على نسبة عالية بين المقيمين في منطقة الدائري الثاني والمنطقة التي تقع بين الدائري الثاني والدائري الرابع، في حين بدا غير ذلك بين القطريين بمنطقة أم صلال ومنطقة الظعائن بنسبة (٢٤٪)، ومنطقة الريان بنسبة (٢٦٪)، بينما كان مستوى الرضا لدى غير القطريين بالمنطقة الصناعية بنسبة (٢٧٪).

من جهة أخرى أشار المسح إلى اتفاق القطريين وغير القطريين على أهمية سهولة الوصول للخدمات اللازمة للاستمتاع بمظاهر الحياة اليومية تضمنت أماكن العمل، ومدارس أولادهم، والخدمات التجارية والخدمات الأخرى.

وحسب المسح فإن المستطلعة آراؤهم من القطريين يرون أن موقع إقامتهم يرتبط إلى حد كبير بقربهم من ذويهم والتجانس في أسلوب المعيشة والارتباط بأماكن معينة. وكانت القدرة على دفع الإيجار عند المقيمين من أهم العوامل المؤثرة في تحديد مواقع سكنهم، ومع أن القدرة على دفع الإيجار عامل مهم خاصة لغير القطريين إلا أن بعض القطريين عبّروا عن هذا العامل أيضاً.

واتفق أغلبية غير القطريين على أن اختيار مراكز التسوق الكبرى والمولات يجب أن يتوفر ضمن مسافة السير على الأقدام من منازلهم بنسبة (٥٥٪)، في حين اختلفت شريحة من القطريين بمناطق الوكرة بنسبة (٤٢٪) وأم صلال ومدينة الضعائن بنسبة (٥٩٪) مع هذا الاقتراح.

ورصد المسح توقعات مستقبل قطر، والتي تمثلت في اتفاق كل من القطريين وغير القطريين على أن القضايا المهمة لمستقبل قطر هي: الحفاظ على قطر بلداً آمناً، وتوفير التعليم الجيد للجميع، إلى جانب ضمان الحياة الهادئة والمرحة في الدولة، وضمان توفير المرافق الصحية الجيدة للجميع، إلى جانب ضمان الحياة الهادئة والمرحة في الدولة،

وتوفير المناخ الثقافي العربي التقليدي، إضافة إلى إجماع السكان غير القطريين على أن عيش جميع الأعراق والثقافات الاجتماعية المختلفة مع بعضها

نتائج هذا المسح سيتم عكسها على الخطة العمرانية الشاملة لدولة قطر، والتي سيتم تنفيذها خلال الـ (٢٥) سنة القادمة، مع الأخذ بعين الاعتبار التوافق مع رؤية قطر (٢٠٣٠)

بطريقة متألّفة عامل مهم جداً .

وجدير بالذكر فإن نتائج هذا المسح سيتم عكسها على الخطة العمرانية الشاملة لدولة قطر، والتي سيتم تنفيذها خلال الـ (٢٥) سنة القادمة، مع الأخذ بعين الاعتبار التوافق مع رؤية قطر (٢٠٣٠) و تدعيم الركائز الأساسية للرؤية، وهي التنمية البشرية والتنمية الاجتماعية والتنمية الاقتصادية والتنمية البيئية، وخلق بيئة ملائمة لضمان عيش أفضل للأجيال الحالية والقادمة.

الرقم القياسي لأسعار

المستهلك للربع الرابع من عام (٢٠٠٨)

المجموعة، والذي شهد انخفاضاً في التضخم عما كان عليه في الربع الثاني من عام (٢٠٠٨) وبعبارة أخرى حافظت أسعار الإيجارات على الارتفاع عما كانت عليه عام (٢٠٠٧)، ولكن معدلات الزيادة انخفضت قليلاً. ارتفع الرقم القياسي لمجموعة الملابس وملبوسات القدم بحوالي (٨, ١٢٪)، حيث يمثل الرقم القياسي للملابس حوالي (٨, ١٢٪) وملبوسات القدم حوالي (٣, ١٠٪). وأعلن جهاز الإحصاء أن الرقم القياسي للربع الرابع سيكون آخر رقم قياسي محسوباً على سلة السلع والخدمات القديمة، وسيقوم جهاز الإحصاء باعتماد سلة سلع وخدمات جديدة بالاستناد لأحدث مسح لإنفاق الأسرة.

ملاحظة: تتوفر البيانات التفصيلية للرقم القياسي لأسعار المستهلك على موقع جهاز الإحصاء على شبكة الإنترنت: www.qsa.gov.qa، ويرحب جهاز الإحصاء بأي ملاحظات أو استفسارات.

وبالرغم من استقرار معدل التضخم في الرقم القياسي لأسعار المستهلك، فإن الرقم القياسي لأسعار المواد الغذائية والمشروبات كانت الأعلى خلال الربع الرابع من عام (٢٠٠٨)، فقد كان الرقم القياسي لهذه المجموعة حوالي (٥, ١٧٪) أعلى خلال الربع الرابع عما كان عليه خلال نفس الربع من العام السابق، لكنه انخفض من (٨, ٢١٪) في الربع الثالث. وشهدت مجموعة الخبز والحبوب أعلى زيادة، حيث شهدت هذه المجموعة ارتفاعاً بالرقم القياسي بحوالي (٦, ٢٧٪)، كما شهدت مجموعة الأسماك والمأكولات البحرية ارتفاعاً بحوالي (٤, ٢٤٪)، كما ارتفع الرقم القياسي لمجموعة الزيوت والدهون والفواكه والخضروات ارتفاعاً ملحوظاً.

ارتفع الرقم القياسي لمجموعة الإيجار والوقود المنزلي والطاقة، والتي تمثل حوالي (٢٠٪) من الرقم القياسي العام، بحوالي (٧, ١٣٪) منخفضاً من (٥, ١٨٪) في الربع الثالث ومن (٤, ٢٤٪) في الربع الثاني من عام (٢٠٠٨). ويهيمن الرقم القياسي للإيجارات على هذه

أصدر جهاز الإحصاء تقديرات الرقم القياسي لأسعار المستهلك للربع الرابع من عام (٢٠٠٨)، ويقاس الرقم القياسي لأسعار المستهلك أسعار سلة مختارة من السلع والخدمات، والتي تمثل متوسط استهلاك الأسرة. توقف الرقم القياسي عند مستوى (٣١, ١٨٠٪) في الربع الرابع مقارنة بحوالي (٣٤, ١٥٩٪) في الربع الرابع من عام (٢٠٠٧)، والذي يمثل ارتفاعاً بحوالي (١٦, ١٦٪) عما كان عليه في الربع الثالث من العام نفسه. وحسبما بيّن جهاز الإحصاء فإن هذا المعدل كان الأقل منذ الربع الثاني من عام (٢٠٠٧).

وأوضح جهاز الإحصاء عند نشره الرقم القياسي لأسعار المستهلك للربع الرابع من عام (٢٠٠٨)، أن هذا الرقم يمثل معدل تضخم في الرقم القياسي العام لأسعار المستهلك بحوالي (١٥٪) في عام (٢٠٠٨) مقارنة بعام (٢٠٠٧).





الأصدقاء الحقيقيون كالنجوم ، لاتراها دوماً ،
لكنك تعلم أنها موجودة في السماء



٣٣٤,٩ مليار ريال الناتج المحلي الإجمالي لدولة قطر لعام ٢٠٠٨

أصدر جهاز الإحصاء التقديرات الأولية للناتج المحلي الإجمالي بالأسعار الجارية حسب النشاط الاقتصادي لدولة قطر لعام (٢٠٠٨) . وتشير التقديرات إلى أن قيمة الناتج المحلي الإجمالي قد بلغت (٣٣٤,٩) مليار ريال قطري، بينما كانت القيمة لعام (٢٠٠٧) حوالي (٢٥٨,٥) مليار ريال قطري، وكان معدل النمو السنوي من (٢٠٠٧) إلى (٢٠٠٨) قد بلغ (٤٤)٪ .

الإجمالي لعام (٢٠٠٨) . بليه نشاط الخدمات الحكومية بقيمة مضافة (٣٢,٧) مليار ريال قطري محققاً بذلك زيادة تجاوزت الـ (٥٠٪) مقارنة مع عام (٢٠٠٧) . وكانت نسبة مساهمة هذا النشاط في الناتج المحلي الإجمالي لعام (٢٠٠٨) نحو ٨,٧٩٪ . وتأتي الصناعات التحويلية في المرتبة الرابعة من حيث المساهمة في الناتج المحلي الإجمالي، بقيمة مضافة مقدارها (٢٥,٢) مليار ريال قطري ونسبة مساهمة ٦,٨١٪ لعام (٢٠٠٨) .

(٢٠٠٨) ونسبة مساهمة ٦٩,٦١٪ . وحققت معظم الأنشطة الأخرى غير النفطية خلال نفس الفترة زيادة في معدلات النمو، وذلك لارتفاع القيمة المضافة لتلك الأنشطة. ويستحوذ نشاط المال والتأمين والعقارات وخدمات الأعمال على النصيب الأكبر من حيث الأهمية النسبية بقيمة مضافة بلغت (٢٧,٠١٩) مليار ريال قطري لعام (٢٠٠٨) محققة زيادة مقدارها (١٦,١٨)٪ بالمقارنة مع عام (٢٠٠٧) . كما بلغت نسبة هذا النشاط ٩,٩٤٪ من الناتج المحلي

ويرجع سبب الزيادة في الناتج المحلي الإجمالي القطري لعام (٢٠٠٨) إلى ارتفاع أسعار وإنتاج النفط والغاز في الربع الأول والثاني والثالث من العام نفسه، مع ارتفاع معدلات النمو لمعظم الأنشطة الاقتصادية الأخرى. فقد ارتفعت نسبة مساهمة نشاط المناجم والمحاجر (الذي يشمل استخراج النفط والغاز) من قيمة قدرها (١٤٦,٤) مليار ريال قطري في عام (٢٠٠٧) ونسبة مساهمة ٥٦,٦٤٪ إلى قيمة مقدارها (٧,٢٩٩) مليار ريال قطري في عام

تقديرات الناتج المحلي الإجمالي ٢٠٠٨

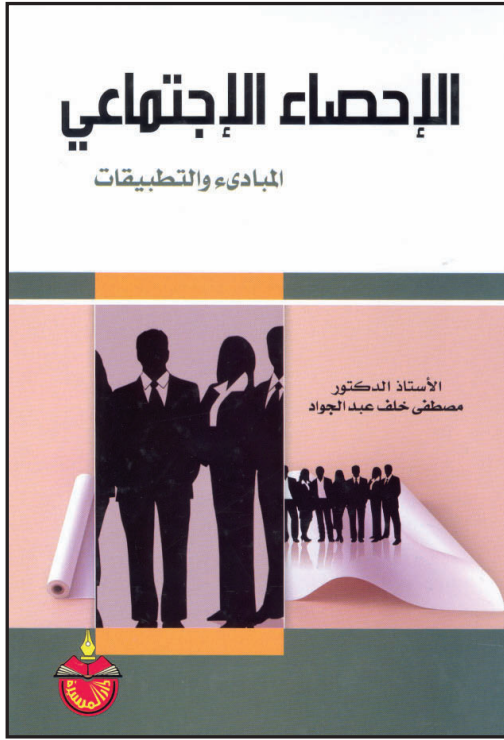
(مليون ريال قطري) بالاسعار الجارية

| م | النشاط الاقتصادي | جملة (٢٠٠٧) | جملة (٢٠٠٨) | معدل النمو السنوي (٢٠٠٨-٢٠٠٧) |
|----|---|-------------|-------------|-------------------------------|
| 1 | الزراعة وصيد البحر | ٢٥٠ | ٢٦٨ | ٧,٢٠% |
| 2 | المناجم والحاجر | ١٤٦,٤٧٥ | ٢٢٩,٧٢٩ | ٥٦,٨٤% |
| 2a | نفط | ٨٠,٣٧٤ | ١٠٠,١٦٥ | ٢٤,٦٢% |
| 2b | غاز | ٦١,٩٦٣ | ١٢٠,٢١٤ | ٩٤,٠٩% |
| 2c | خدمات لاستخراج النفط والغاز | ٣,٨٣٣ | ٨,٩٥٣ | ١٣٣,٥٧% |
| 2d | التنقيب عن الحجاره والرمل والطين | ٣٢٢ | ٣٩٧ | ١٩,٧١% |
| 3 | الصناعة التحويلية | ١٩,١٧٩ | ٢٥,٩٣٠ | ٣٢,٣٩% |
| 4 | الكهرباء والماء | ٤,٣٢٩ | ٥,٤٥٥ | ٢٦,٠٤% |
| 5 | التشييد والبناء | ١٤,٦٣٤ | ١٨,١٦٦ | ٢٤,١٣% |
| 6 | التجارة والمطاعم والفنادق | ١٢,٠٠٢ | ١٣,٣١١ | ١٠,٩١% |
| 7 | النقل والاتصالات | ٩,٨٠٣ | ١٢,٢٧٤ | ٢٥,٢١% |
| 8 | المال والتأمين والعقارات وخدمات الأعمال | ٣١,٨٦٥ | ٣٧,٠١٩ | ١٦,١٨% |
| 9 | الخدمات الاجتماعية | ٢,٢٦٤ | ٢,٤٠٩ | ٦,٣٨% |
| 10 | الخدمات المالية المحاسبية | ٦,٩٧٨- | ٩,٠٨٧- | ٣٠,٢٣% |
| 11 | الخدمات الحكومية | ٢٠,٨٢٨ | ٣٢,٧٥٥ | ٥٧,٢٦% |
| 12 | الخدمات المنزلية | ١,٢٣٧ | ١,٣٧٨ | ١١,٤٠% |
| 13 | رسوم الاستيراد | ٢,٧٠٣ | ٣,٣١٦ | ٢٢,٦٦% |
| | المجموع | ٢٥٨,٥٩١ | ٣٧٢,٣٨٤ | ٤٤,٠١% |

الإحصاء الاجتماعي : المبادئ والتطبيقات

تأليف الأستاذ الدكتور

مصطفى خلف عبد الجواد



يستحوذ التحليل الإحصائي على اهتمام كبير بين المشتغلين بالعلوم الاجتماعية لاعتبارات عديدة منها أن فهم الكثير من الظواهر الاجتماعية ومدى شيوعها وعموميتها يتوقف على الإلمام بمبادئ التحليل الإحصائي. كما أن هناك فروعاً عديدة من علم الاجتماع ارتبطت بتقدمها المنهجي باستخدام أساليب التحليل الإحصائي وتطويرها. ومن أبرز هذه الفروع علم السكان وعلم الاجتماع العائلي . فضلاً على الاعتبارات أعلاه فإن التحليل الإحصائي تظهر ضرورته في كافة مراحل البحث الاجتماعي ابتداءً من تحديد المشكلة وانتهاءً بتفسير النتائج.

في هذا الإطار يأتي كتاب الأستاذ الدكتور/ مصطفى خلف عبد الجواد الموسوم الإحصاء الاجتماعي: المبادئ والتطبيقات، والذي يوضح فيه أسس التحليل الإحصائي بطريقة تساعد الباحثين على إدراك جدوى التحليل في فهم الظواهر الاجتماعية.

وقد قُسم الكتاب إلى أحد عشر فصلاً تناول **الفصل الأول:** الإحصاء كأداة للبحث الاجتماعي، حيث تم فيه وصف الدور المهم للإحصاء في البحث الاجتماعي، والتمييز بين ثلاثة تطبيقات للإحصاء (الإحصاء الوصفي لمتغير واحد، والإحصاء الوصفي لمتغيرين، والإحصاء الاستقرائي)، وتحديد المواقف التي يكون فيها كل تطبيق من هذه التطبيقات ملائماً . والتمييز بين المتغيرات المتقطعة والمتغيرات المتصلة، مع ضرب أمثلة عن كليهما.

وتناول **الفصل الثاني:** أسس الإحصاء الوصفي، حيث تم فيه شرح أغراض الإحصاء الوصفي في جعل البيانات قابلة للفهم، وحساب وتفسير النسب المئوية، والتناسب، والنسب، والمعدلات، والتغير النسبي، وتصميم وتحليل التوزيعات التكرارية للمتغيرات عند كل مستوى من مستويات القياس الثلاثة.

وتناول **الفصل الثالث:** المعنون بمقاييس النزعة المركزية؛ وتناول **الفصل الرابع:** المعنون بمقاييس النزعة المركزية هي: المتوسط، الوسيط، المنوال، المتوسط الهندسي، والمتوسط التوافقي، بالإضافة إلى عرض أمثلة على تطبيق المتوسط والوسيط في العلوم الاجتماعية، إلى جانب استخدام المتوسط الهندسي في حساب معدل النمو السكاني بين التعدادات المختلفة.

وتناول **الفصل الخامس:** قياس اللامساواة الاجتماعية من: معامل المدى، معامل الانحراف الربيعي، معامل الانحراف المتوسط، معامل الاختلاف، معامل الاختلاف المصحح، معامل شوتز، مؤشر جيني، مقياس ثيل، مقياس ثيل الثاني، مقياس ثيل الثالث، وتباين اللوغاريتمات، مقياس أتكسون، مقاييس اللتواء، ومقاييس التفرطح. وتناول **الفصل السادس:** قياس اللامساواة الاجتماعية من خلال توضيح عدة مقاييس وهي: مقياس ثيل، ومقياس عدم التشابه، ومقياس سيمبسون للتفاوت، ومقياس سيمبسون لعدم التشابه، ومقياس جيني، ومقياس أتكسون.

وتناول **الفصل السابع:** الارتباط البسيط والجزئي والمتعدد، حيث تم فيه توضيح كيفية احتساب معامل ارتباط بيرسون من القيم الخام، وتطبيق الارتباط على التغيرات قصيرة المدى، ومعامل التوافق، ومعامل فاي، معامل حاما عند جودمان-كروسكال، معاملات ارتباط الرتب، ومعامل الارتباط الرباعي.


وتناول **الفصل الثامن:** قياس التمايز الاجتماعي من خلال اختبار (t)، واختبار المدى المتعدد عند دونكان، واختبار المدى المتعدد عند نيومان-كيول، واختبار توكي، واختبار

شيفيه، واختبار دونيت، كما تضمن الفصل تدريبات على تحليل التباين، والتحليل اللوغاريتمي الخطي.

وكان التحليل الإحصائي للخصوبة والوفيات عنواناً **للفصل التاسع**، بينما ركز الفصل العاشر على التحليل الإحصائي للهجرة الداخلية باستخدام معادلة التوازن، وباستخدام جداول أو نسب البقاء من التعداد، وكذلك باستخدام بيانات محل الميلاد ومحل الإقامة، كما اشتمل الفصل أيضاً على مقاييس التوزيع السكاني.

أما **الفصل الأخير:** فقد تضمن بعض التطبيقات الإحصائية منها: قياس التفاوت الإقليمي في الجريمة، قياس نوعية الحياة الاجتماعية، قياس التفاوت في الوفيات، قياس المعارضة السياسية، قياس التصويت الطبقي، دليل التنمية البشرية (HDI) ، دليل التمكين المرتبط بنوع الجنس، ودليل الحرمان البشري.

وفي الختام نقول: إن هذا الكتاب جدير بالقراءة سواء للمتخصصين في العلوم الاجتماعية أو الطلاب، حيث يشكل إضافة نوعية للمكتبة العربية في مجال الإحصاء الاجتماعي، حيث إن المؤلف قد وُفق في تقديم أسس التحليل الإحصائي بطريقة ميسرة تساعد الباحث في فهم الظواهر الاجتماعية.



"ما زال التغير البيئي السريع حولنا في كل مكان، وهذا التعدي على البيئة العالمية ينطوي على خطر تقويض أوجه التقدم الكثيرة التي حققتها المجتمعات البشرية في العقود الأخيرة، فهو يقوض كفاحنا ضد الفقر. ويمكن أن يؤدي حتى إلى تعريض السلام والأمن الدوليين للخطر".

بان كي مون
الأمين العام للأمم المتحدة

من إصدارات جهاز الإحصاء

جهاز الإحصاء Statistics Authority

– الاستراتيجية الوطنية لتطوير الإحصاء

يشتمل هذا الإصدار على توضيح تاريخ التطوير الإحصائي وخريطة الطريق لإنجاز الاستراتيجية الوطنية لتطوير الإحصاء، وبيان متطلبات ومدخلات الاستراتيجية الوطنية، علاوة على تقييم النظام الوطني للإحصاء في قطر، كما ويشتمل الإصدار على أسس الاستراتيجية وأهدافها، واستراتيجيات التمكين الفرعية المتمثلة في القيادة، الموارد البشرية، الاتصال، تكنولوجيا المعلومات، والإحصاءات الفنية للمجالات الرئيسية والقطاعات، بالإضافة إلى خطة التنفيذ.



– مسح القوى العاملة بالعينة (أكتوبر ٢٠٠٧)

يشتمل هذا الإصدار على بيانات القوى العاملة – السكان النشطون اقتصادياً، الاستخدام والبطالة والمتغيرات الديموغرافية والاجتماعية والاقتصادية ذات العلاقة، وتشكل النشاط الاقتصادي، المهنة، المستوى التعليمي... الخ، بالإضافة إلى المحاور الرئيسية فقد استقصى المسح عن الدخل، ساعات ونمط العمل للمشتغلين، المهنة الحالية والسابقة، فرع النشاط الاقتصادي، الحالة العلمية، الاستقرار في العمل، أسباب عدم العمل بدوام كامل، العمل الثانوي، فترة وأساليب البحث عن العمل، أسباب البطالة. ويبحث المسح عن الأساليب التي استخدمت في السابق من قبل العاملين القطريين (أقل من ٢٥ سنة) للحصول على وظائفهم الحالية والأسباب الخاصة بعدم البحث عن عمل في القطاع الخاص من قبل القطريين المتعطلين.



– مسح إنفاق ودخل الأسرة (٢٠٠٦/٢٠٠٧)

يوضح هذا الكتاب ملخص تحليلي لمسح إنفاق ودخل الأسرة بالعينة على مستوى دولة قطر الذي جرى تنفيذه من قبل جهاز الإحصاء خلال عام كامل في الفترة من إبريل ٢٠٠٦ إلى مارس ٢٠٠٧ بهدف التعرف على أنماط الإنفاق الاستهلاكي السائدة في الدولة ودراسة مستويات المعيشة وتأثير معدلات التضخم على المستوى الاجتماعي والاقتصادي للأسرة. وتستند منهجية هذا المسح إلى توصيات الأمم المتحدة ومنظمة العمل الدولية الخاصة بالمفاهيم والتعاريف، ويشتمل هذا الكتاب على ملخص لأهم نتائج المسح المتعلقة بالإنفاق الشهري للأسر القطرية وغير القطرية، وإنفاق الأسر حسب مجموعات السلع والخدمات، والمؤشرات الإجمالية للدخل، ومتوسط الاستهلاك الشهري لبعض السلع الهامة.



مصطلحات إحصائية

الهرم السكاني Population Pyramid

يبيّن الهرم السكاني بالرسم البياني تكوين السكان من حيث العمر والجنس. ويبرز عدد أو نسبة الذكور والإناث في كل فئة من فئات العمر، يقدم الهرم صورة حية لخصائص أي سكان ويعادل مجموع الفئات العمرية والجنسية في الهرم السكاني (١٠٠٪) من السكان. كما يوفر الهرم السكاني طريقة سهلة لفهم التركيبة العمرية لأي مجتمع.

معدل الخصوبة العام General Fertility Rate

"هو عدد المواليد الأحياء لكل ألف من النساء اللواتي تتراوح أعمارهن بين (١٥-٤٩) سنة في عام معين". ويعدّ معدل الخصوبة العام مقياساً أكثر دقة من المعدل الخام للمواليد؛ لأنه ينسب المواليد بدرجة أقرب إلى مجموعة العمر والجنس التي تتعرض لإنجاب المواليد (أي النساء بين ١٥-٤٩ سنة) ويزيل هذا أي تباينات يمكن أن تظهر نتيجة اختلاف توزيعات العمر والجنس في إجمالي السكان. وهكذا يكون المعدل العام للخصوبة مؤشراً أكثر دلالة على التغيرات في السلوك الإنجابي من معدل المواليد الخام.

معدل الوفيات Death Rate

"هو عدد الوفيات بين كل (١٠٠٠) من السكان في سنة معينة". وتتأثر معدلات الوفيات الخام مثلها مثل معدلات المواليد الخام بكثير من الخصائص السكانية المختلفة، خاصة التركيب العمري، ولهذا فمن الحكمة عند مقارنة معدلات الوفيات بين الدول أن تعدل بما يتفق مع الفروق الناتجة عن التكوين العمري قبل استخلاص أية نتائج عن الظروف الصحية والاقتصادية أو البيئة في أية دولة من الدول.

العمر المتوقع عند الولادة Life Expectancy

العمر المتوقع عند الولادة أو الأجل المتوقع هو: "المتوسط التقديري لعدد السنوات التي يتوقع أن يعيشها المرء وذلك بناء على معدلات الوفاة الخاصة بالعمر في سنة معينة". وحيث إن هذا المقياس يختلف بدرجة كبيرة حسب الجنس والعمر الحالي، والعرق، فإن هذه الفئات تقدم بصورة منفصلة. وعلى أية حال، فإن العمر المتوقع عند الولادة هو أكثر المقاييس شيوعاً لتوقع الحياة. ويعدّ العمر المتوقع عند الولادة مقياساً افتراضياً ومؤشراً جيداً للظروف الصحية السارية. وهو لا يعدّ معدلاً؛ لأن من شأن التغير في اتجاهات معدلات الوفيات مستقبلاً أن يؤدي إلى تغير توقع الحياة لكل شخص مع تقدمه في السن.



الإسقاطات السكانية في

دولة قطر

السيد سلطان علي الكواري

مدير إدارة الإحصاءات السكانية والاجتماعية والتحليل الإحصائي

تعتبر الإسقاطات السكانية من أهم الأدوات التي تساعد المخططين ومتخذي القرار في وضع تصور سليم لحجم الموارد البشرية في المستقبل لكي يتم صياغة البرامج المعنية بالتنمية الاقتصادية والاجتماعية وتمكنهم من وضع الاستراتيجيات للقوى العاملة والخدمات الصحية والتعليمية والإسكان والتنقل وكافة الخدمات الأخرى على أسس علمية مدروسة بعناية. وعلى مستوى كبير من الدقة .

المستوى الجغرافي لإعداد الإسقاطات

يتطلب الأمر أن نجري الإسقاطات على مستوى المدن أو وحدات إدارية أقل.

الفترة الزمنية للإسقاطات:

يجب أن تتحدد الفترة الزمنية للإسقاطات تبعاً للهدف المرجو من إعداد الإسقاطات فلا يجب مد فترة الإسقاطات إلى مدى زمني بعيد أكثر مما هو ضروري. فالإسقاطات ذات المدى البعيد تلزم عند الإعداد للسياسات السكانية والإسقاطات ذات المدى القصير تلزم عند الإعداد للتخطيط للاستثمارات وإنشاء المباني السكنية.

الإسقاطات البديلة:

يجب أن يؤخذ في الحسبان عدة بدائل تبني على أساسها فروض الإسقاطات وأن يتم استخدام أكثر من بديل ولكن عند نشر النتائج لا يكون من المرغوب فيه الاحتفاظ بعدد كبير من البدائل إذ يكفي عادة ثلاث بدائل واحد منها يمثل اتجاه التطور الأكثر معقولة وبديل آخر مرتفع وآخر منخفض والإسقاط الأكثر معقولة لن يكون بالضرورة متوسط البديلين المرتفع والمنخفض فقد يكون أقرب إلى أحد البديلين.

وتلعب الإسقاطات السكانية دوراً أساسياً في تخطيط التنمية الاقتصادية والاجتماعية فمن ناحية يعتبر السكان المحدد الرئيسي لعرض قوة العمل والعامل الأساسي في إنتاج كل السلع والخدمات والوفاء باحتياجات هؤلاء السكان كما أن السكان هم الهدف النهائي للإنتاج .

إن إعداد تقديرات للمؤشرات الاجتماعية والديموغرافية والاقتصادية يعتمد على إسقاطات سكانية على فترات زمنية قصيرة وطويلة.

ومن أهم أنواع الإسقاطات التي تساعد في إنتاج المؤشرات الإحصائية والاجتماعية والديموغرافية والاقتصادية الإسقاطات الآتية:

- إسقاطات جملة عدد السكان
 - إسقاطات قوة العمل
 - إسقاطات السكان في سن التعليم والمقيدين بالمدارس
 - إسقاطات توزيع السكان حسب مستوى التعليم
 - إسقاطات الأسر والأسر المعيشية
 - إسقاطات العمر المتوقع عند الميلاد
- كما أن هناك عوامل مهمة لا بد من أخذها في الاعتبار وهي:

وعلى المستوى الوطني أصبحت الإسقاطات السكانية في دولة قطر ذات أولوية نظراً لأهميتها حيث تتميز التركيبة السكانية في دولة قطر بالزيادة السريعة في معدل النمو نتيجة للزيادة الطبيعية والهجرة الوافدة ومن الواضح أن الظفرة في الزيادة السكانية الحقيقية التي تحققت في السنوات الأخيرة كان نتيجة لعامل الهجرة الوافدة نتيجة للانتعاش الاقتصادي وفتح المجال لاستجلاب العمالة الأجنبية للعمل في المشروعات الكبرى التي تعتمد على الاستخدام المكثف للعمالة الأجنبية.

ولقد أتاحت التعدادات العامة للسكان في الأعوام ١٩٨٦ ، ١٩٩٧ ، ٢٠٠٤ ، وإطار الأسر والأفراد والوحدات السكنية يناير ٢٠٠٧ بالإضافة إلى قاعدة بيانات وزارة الداخلية عن حركة السكان قاعدة بيانات سكانية كافية لتصنيف خصائص التركيبة السكانية حسب الجنسية والنوع والتوزيع العمري. كما ساعدت قاعدة البيانات في رصد الظواهر المتعلقة بحركة السكان في المستقبل.

وبالتالي فإن الإسقاطات السكانية التي أعدها جهاز الإحصاء بالتعاون مع الأمانة العامة للتخطيط التنموي ستكون القاعدة الأساسية التي تحسب من خلالها جميع المؤشرات السكانية والاجتماعية والاقتصادية المستقبلية وتكون المرجع الأساسي للمخططين والباحثين وواضعي الاستراتيجيات في كافة المجالات الاقتصادية والاجتماعية والتنموية.

تلعب الإسقاطات السكانية دوراً

أساسياً في تخطيط التنمية الاقتصادية والاجتماعية

إحصاء السكان ٢٠١٠



مارك غريس

خبير بإدارة التعداد والمسوح الأسرية
جهاز الإحصاء

أبريل (٢٠١٠) هو موعد إجراء التعداد العام للسكان بدولة قطر، وينشغل العاملون في جهاز الإحصاء حالياً بالإعداد ليوم الإحصاء. وثمة موقع شبكي خاص بالإحصاء تقرأ فيه كلمة ترحيب لسعادة الشيخ حمد بن جبر بن جاسم آل ثاني رئيس جهاز الإحصاء بالإجابة في قطر، الغرض منه هو تزويد كل من يريد الاطلاع على التعداد بالمعلومات. و ستمكن طوال عدة أشهر قادمة من الاطلاع على استمارة التعداد والتعريفات والجداول ونظم الترميز ومواعيد الطبع وأمور أخرى كثيرة مثيرة للانتباه عن التعداد. كما ستمكن من توجيه الأسئلة إن لم تتمكن من إيجاد الردود في الموقع الشبكي.

من المقرر إجراء تعداد تجريبي في مايو (٢٠٠٩). وقد لا تتمكن من رؤية أي عدادين؛ لأن المناطق المختارة صغيرة غير أنهم سيزودون جهاز الإحصاء بمعلومات كافية لفحص الإجراءات وضمان الجودة وأساليب جمع البيانات ونظم معالجة البيانات وطرق الترميز وبرامج الجدولة. ونتيجة للفحص يمكن إدخال تغييرات في استمارة الإحصاء أو الإجراءات والعمليات. وستتولى هيئة الإحصاء مراجعة نتائج التعداد التجريبي بدقة.

يستمر التنسيق مع الدول الأعضاء في مجلس التعاون الخليجي. و قد حددت نظم التصنيف المنسقة

ومخرجات النشر وستدمج في خطط تعداد السكان في قطر. ويرغب مجلس التعاون الخليجي في مساهمة الدول الأعضاء في هذا الجهد لتكون النتائج الإقليمية متوفرة بعد برامج تعداد السكان (٢٠١٠).

و قد شاركت جهاز الإحصاء في المعرض المهني الذي نُظِم في مركز المعارض بالدوحة حيث زاد عدد الاستفسارات على ألف استفسار و قد قدمت طلبات توظيف للعمل في هيئة قطر للإحصاء من أجل التعداد. وينوي جهاز قطر للإحصاء الرد على هذه الطلبات قريباً جداً. وإذا رغبت أنت أو أي من أصدقائك في العمل بالتعداد، فما يزال ثمة متسع من الوقت لتقديم طلبك. ويمكنك زيارة الموقع الشبكي لجهاز الإحصاء وتقديم طلب مباشر. إن العملية سهلة ويمكنك أن تصبح جزءاً من "أكبر عرض في المدينة" في أبريل (٢٠١٠). وإذا لم تتمكن من العمل في التعداد، فيمكنك زيارة الموقع للاطلاع على التعداد؛ حتى تستعد للرد على الأسئلة التي سيقوم العدادون بطرحها عليك عند زيارتك في منزلك.

تحدث مع أفراد أسرتك وأصدقائك لتساعدكم في التحضير للتعداد.

يجري إعداد البرامج للوصول إلى كل تلميذ في المدارس لإطلاعهم على التعداد وحثهم على التحدث مع ذويهم عن التعداد. و ثمة مجموعات أخرى ستشجع كذلك على المشاركة، و كل ذلك جزء من حملة الدعاية التي ستبدأ قريباً جداً. و قد اخترنا مؤخراً شعار تعداد (٢٠١٠) الذي يمكنك رؤيته في هذه المجلة أو في موقعنا. إننا نود أن تشاهد الرمز كثيراً قبل إكمال التعداد.

غير أنك أنت الأكثر أهمية في كل ذلك بالنسبة لنا. التعداد في حاجة إليك فساعد جهاز الإحصاء في وضع "أفضل وصف" ممكن لمجتمعنا حالياً، وتحديد خط رئيسي لرؤية قطر الوطنية (٢٠٢٠). قم بزيارة الموقع، وأرسل لنا أسئلتك وما يشغل بك. و تذكر دائماً أن نجاح التعداد يعتمد عليك .



النظام الوطني القطري للإحصائيات الرسمية (دراسة مستقلة)

معز الدين
خبير بجهاز الإحصاء

من التداخل والتكرار وفرض التقنين). إن جهاز الإحصاء يتولى حالياً تطوير نظام يدعى نظام تبادل المعلومات في قطر (QSA) ٢. إقرار البرامج الجديدة والسيطرة على جمع البيانات. ٤. تنظيم عبء المجيبين وحماية السرية.

ولتكون الوحدة فعالة يكون لها رأي في مخصصات الميزانية المكرسة للبرامج الإحصائية لكل المؤسسات الحكومية بما فيها جهاز قطر للإحصاء.

وتضمن هذه الآلية الثقة العامة في الإحصائيات الرسمية. إن البيانات/الإحصائيات غير متحيزة ولا تقوم بها شركات البحوث من أجل تحقيق هدفها. ويمكن لوحدة السياسات بين الحين والآخر رفض الإحصائيات المنتجة بسبب الافتقار إلى التعريفات والمعايير وعدم تطبيق أفضل الممارسات.

وسيعتمد صناع القرارات على الإحصائيات التي ينتجها النظام الوطني للإحصائيات الرسمية وسيعود أن دولة قطر تنتج أفضل الإحصائيات من نظامها الوطني.

للإحصائيات الرسمية ثمة حاجة إلى وحدة السياسات الإحصائية. وتتولى هذه الهيئة وضع السياسات الإحصائية في الحكومة نظامها الوطني للإحصائيات الرسمية لتلبية الحاجات المتغيرة للمستخدمين.

وحدة وضع السياسات هذه هيئة مستقلة في الحكومة تتولى التشاور المستمر مع المؤسسات الأخرى ضمن الحكومة وكذلك خارجها. ويمكن لوحدة وضع السياسات فرض المعايير والضوابط لفرض قانون الإحصاء على كل مؤسسات إنتاج الإحصائيات بما فيها جهاز قطر للإحصاء.

اقترح:

لما كان لجهاز قطر للإحصاء دور مهم يمكن تشكيل وحدة وضع السياسات بقيادة رئيس جهاز قطر للإحصاء (حيث للرئيس عدد محدود من الموظفين ووحدة تتولى العمل اليومي لجهاز الإحصاء) ضمن الجهاز وخارجه وتتبع مكتب سمو الأمير.

دور وحدة السياسات الإحصائية:

١. وضع وتطبيق المعايير الإحصائية لكل المؤسسات المنتجة للإحصائيات.
٢. تنسيق الفعاليات الإحصائية عبر المؤسسات (التخلص

جهاز الإحصاء في قطر مؤسسة حكومية رسمية مسؤولة حالياً عن كل الإحصائيات الرسمية.

ما هي الإحصائيات الرسمية؟

هي جمع البيانات في برنامج إحصائي أو مجموع السجلات الإدارية ومعالجة البيانات الداخلية وإجراءات التقدير باستخدام أفضل التطبيقات. على سبيل المثال: عندما تجمع مستشفى المعلومات من مريض ما من خلال استمارة فإن هذه تصبح سجلاً إدارياً ومجموع السجلات الإدارية تنتج إحصائيات للبرنامج الإحصائي الصحي. وعندما يجري مسح نفقات الأسر يدعى جمع البيانات. وعندما تجمع المؤسسات الحكومية الإحصائيات وتقدمها إلى جهاز قطر للإحصاء وتوزع على الجمهور تدعى إحصائيات رسمية.

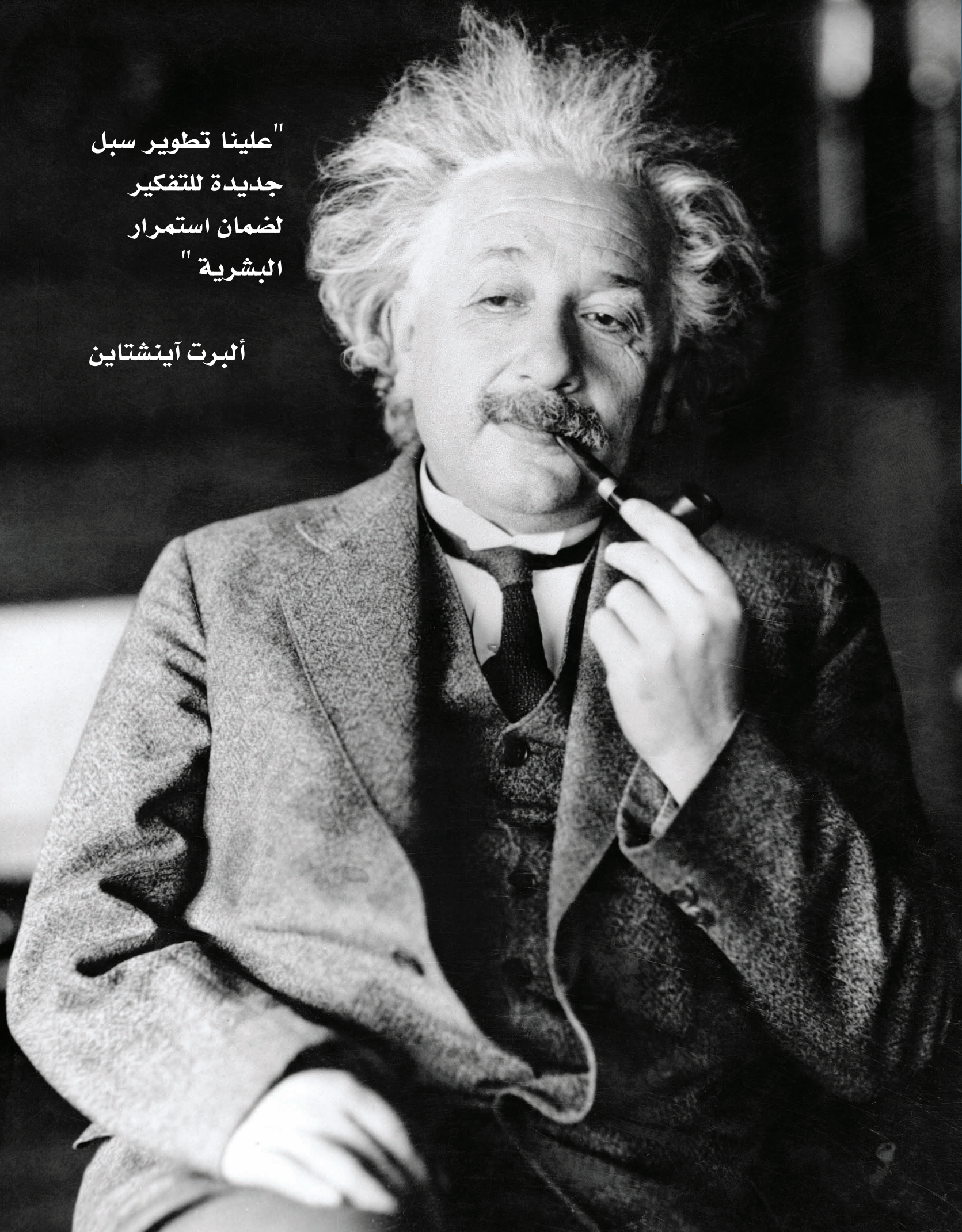
ما هو النظام الوطني للإحصائيات الرسمية؟

البرامج الإحصائية للمؤسسات الحكومية والإحصائيات التي تنتجها لدولة قطر تدعى النظام الوطني للإحصائيات الرسمية. ويلاحظ أن المؤسسات الحكومية وحدها يمكنها إنتاج الإحصائيات الرسمية في النظام الوطني للإحصائيات الرسمية.

ومثل أي عمل حكومي آخر لإدارة النظام الوطني

"علينا تطوير سبل
جديدة للتفكير
لضمان استمرار
البشرية"

ألبرت آينشتاين





دور الإحصاء في بناء الخطط والاستراتيجيات التنموية دولة قطر نموذجاً

الدكتور نوزاد عبد الرحمن الهيتي

خبير بالأمانة العامة لمجلس الوزراء

التموي يرتكز على البيانات المتاحة عن السكان والتعليم والقوى العاملة والولادات والوفيات والتجارة والبناء والتشييد والرعاية الصحية والزراعة والموارد الطبيعية والخدمات الاجتماعية والصناعة والقانون والنقل والمواصلات وغيرها لصياغة الخطط .

أن كافة الخطط التنموية تتأثر بصورة مباشرة بالمعلومات والبيانات الإحصائية التي يستخدمها المخططون لوضع برامج التنمية

أن كافة الخطط التنموية تتأثر بصورة مباشرة بالمعلومات والبيانات الإحصائية التي يستخدمها المخططون لوضع برامج التنمية ، وتزداد أهمية الرقم أو البيان الإحصائي ، إذا ما تم استخدامه بصورة مناسبة وبما يتلاءم مع الخطط والبرامج التنموية ، فالمعطيات الإحصائية وعلى رأسها الأرقام هي صماء بطبيعتها ولا معنى لها إن لم تستخدم لوضع تصورات أو توقعات لخطط وبرامج إنمائية .

وغني عن البيان فإنه لا فائدة من وراء أي خطط إنمائية بدون أن يسبقها دقة في استخراج الرقم والبيان الإحصائي ، لكون الأخير سوف يستخدم في وضع الخطط ، وعليه فإن المصدقية والشفافية ودرجة قرب الخطة من الواقع المعاش يعتمد إلى حد بعيد على موضوعية الرقم أو البيان الإحصائي .

العالم في إدارة تميته الاقتصادية والاجتماعية والبيئية ، وقد أتضح للإدارات الحكومية المختلفة ، ومؤسسات القطاع الخاص بعد ممارستها لهذا المنهج في تنظيم وإدارة أعمالها أنها تحتاج إلى الإحصاءات

الدقيقة عن المتغيرات المختلفة التي ترتكز عليها برامج العمل لكي يمكن إعدادها إعداداً سليماً ، ومتابعة تنفيذها للكشف عن جوانب الضعف ومختلف الاختناقات التي قد تعترض مسار العمليات المتشابهة التي تتضمنها هذه البرامج ، وتقييم النتائج النهائية بعد إنتهاء مرحلة التنفيذ لاستخلاص الدروس والتوجيهات ذات الفائدة عند إعداد الخطط اللاحقة .

وقد قادت هذه الحاجة الملحة إلى الإحصاءات الدقيقة عن مختلف النشاطات إلى اهتمام المسؤولين في جميع الدول العالم إلى إنشاء الأجهزة الإحصائية التي تقوم بجمع البيانات وتحليلها وإعداد المؤشرات الإحصائية الاجتماعية والديموغرافية والاقتصادية أمر في غاية الأهمية ، حيث أن بناء الدول طبقاً لأسس التخطيط

يشكل موضوع الدور الذي يلعبه الإحصاء في التنمية واحداً من أهم الموضوعات الجديرة بالاهتمام والبحث من خلال الدور المتعاظم الذي تلعبه البيانات الإحصائية في تحديد مسار التخطيط للتنمية الاقتصادية والاجتماعية من ناحية ورسم السياسات العامة للدولة من ناحية أخرى ، علاوة على دورها في تفسير الظواهر وبناء التوقعات المستقبلية واتخاذ القرارات في مختلف الجوانب التنموية .

ويشير المشهد التنموي على الصعيد العالمي إلى أن الدول التي أولت أهمية خاصة للإحصاء كأساس في بناء الخطط والاستراتيجيات الإنمائية التي تستهدف الارتقاء بالاقتصاد والمجتمع والنهوض بالمستوى المعيشي لمواطنيها هي التي استطاعت أن تحقق إنجازات متميزة في سجل التنمية البشرية وفي مقدمة هذه الدول الدول الاسكندنافية كالنرويج والسويد والدنمارك وفنلندا التي احتلت المراكز الأولى في تقرير التنمية البشرية الدولي الذي يصدره سنويا برنامج الأمم المتحدة الإنمائي والذي يصنف دول العالم وفقاً لدليل التنمية البشرية Human Development Index ، والذي يعتمد حسابه على المؤشرات الإحصائية المرتبطة بدخل الفرد والعمر المتوقع عند الولادة ، ومعدل الفرائية ونسب الالتحاق بمراحل التعليم كافة .

أصبح التخطيط للتنمية منهجاً تتبعه أغلب دول

تتجسد مساهمة جهاز الإحصاء في عملية التخطيط للتنمية الاقتصادية والاجتماعية في دولة قطر في توفيره للبيانات الإحصائية والمؤشرات الاقتصادية الكلية كالتالي ومعدلات التضخم والاستخدام ومعدلات البطالة

وعليه فإن الأخذ بأساليب التخطيط التنموي كمنهج لإدارة الاقتصاد الوطني في عالمنا المعاصر يتطلب توفر بيئة إحصائية تعمل على توفير بيانات ومعلومات ومؤشرات إحصائية على درجة جيدة من الدقة والشمول لتحقيق الأهداف المرجوة من التخطيط للتنمية ولتمكين القائمين عليه من متابعة تنفيذ مراحلها والتأكد من سير هذه المراحل بالصورة المطلوبة .

وفي هذا الإطار أدركت القيادة الرشيدة لدولة قطر ومنذ أكثر من ربع قرن أهمية المعلومات الإحصائية الدقيقة في البناء التنموي فقامت بإنشاء الجهاز المركزي للإحصاء في عام ١٩٨١ ، والذي تحول عام ١٩٩٨ إلى إدارة للإحصاء تابعة لمجلس التخطيط ، ومن ثم جهاز مستقل سمي بجهاز الإحصاء بموجب القرار الأميري رقم (٢٥) لعام ٢٠٠٧م .

ويتولى جهاز الإحصاء مهمة تلبية احتياجات المستخدمين من البيانات الإحصائية الجيدة لدعم وصياغة السياسات المستندة إلى الأدلة ومتابعة التقدم التنموي مع الالتزام بأفضل الممارسات الدولية، وتوفير البيانات المرجعية الرسمية عن الظروف الاجتماعية والديموغرافية والاقتصادية والبيئية ، وتوحيد المفاهيم والتعاريف الإحصائية وتنسيق أنشطة منتجي البيانات في الدولة مع ضمان إنتاج إحصاءات متماسكة ومتكاملة للاستخدام الوطني والإقليمي والدولي، بالإضافة إلى دوره في دعم وزيادة الوعي الإحصائي وتعزيز الاستخدام الصحيح للإحصاءات .

وتتجسد مساهمة جهاز الإحصاء في عملية التخطيط للتنمية الاقتصادية والاجتماعية في دولة قطر في توفيره للبيانات الإحصائية والمؤشرات الاقتصادية الكلية كالتالي ومعدلات التضخم والاستخدام ومعدلات البطالة والتي تعكس أداء الاقتصاد الكلي والتطورات التي يشهدها ، والتي تعتمد عليها وزارات

وأجهزة الدولة (وزارة المالية والاقتصاد ، وزارة التجارة والأعمال ، ومصرف قطر المركزي) في إعداد تقاريرها الوطنية لمعرفة حجم التطور في القطاعات والأنشطة المختلفة .

وتشكل الإحصاءات والمؤشرات الاجتماعية والسكانية التي ينتجها جهاز الإحصاء عنصر مهم وأساسي في أعداد التقارير التنموية التي تقيس التقدم الذي أحرزته الدولة في مجالات التعليم والصحة وغيرها من مجالات التنمية البشرية ، كما ويقوم الجهاز بأعداد مؤشرات التنمية البشرية بالدولة والتي تقدم سنوياً إلى برنامج الأمم المتحدة الإنمائي (UNDP) الذي يتولى إعداد تقرير التنمية البشرية . كما ويساهم أيضاً في إعداد التقرير الوطني للتنمية البشرية وتقرير المرأة والرجل وتقرير الأهداف الإنمائية للألفية .

ويدعم جهاز الإحصاء جهود وزارات وأجهزة الدولة في وضع الخطط والسياسات والاستراتيجيات ذات العلاقة بالتنمية المستدامة وذلك من خلال توفير البيانات الدقيقة عن المؤشرات الاقتصادية والاجتماعية والبيئية والمؤسسية للتنمية المستدامة والتي تعد المدخل الرئيس في التعرف على نقاط القوة والضعف في جهود الدولة لتحقيق الاستدامة بأبعادها المختلفة .

كما ويعد التعداد العام للسكان والمساكن أحد أهم الأنشطة التي يقوم بها جهاز الإحصاء وذلك نظراً لما يوفره من بيانات ومعلومات تصور خصائص السكان الاقتصادية والاجتماعية والديموغرافية والظروف السكانية ومستوى الرفاهية التي وصلت إليه الأسر علاوة على ما يوفره التعداد من إحصاءات المباني وخصائصها والنهضة العمرانية بالدولة. وجدير بالذكر فإنه قد تم تنفيذ ثلاث تعدادات للسكان بالدولة للاعوام ١٩٨٦م، و١٩٩٧م، و٢٠٠٤م ، وتجري الاستعدادات الان لإجراء التعداد العام للسكان الموحد مع دول مجلس التعاون الخليجي في عام ٢٠١٠م .

وتشكل المسوح الميدانية التي يقوم بها جهاز الإحصاء بناءً على الخطط السنوية أو لمصلحة بعض وزارات وأجهزة الدولة جزءاً رئيسياً من العمل الإحصائي للجهاز .

ويمكن الإشارة في هذا المجال إلى مسح القوة العاملة

الذي يتم بصورة دورية وكان آخره مسح نفذ عام ٢٠٠٧م والذي يوفر بيانات هامة حول العلاقة بين سوق العمل والخصائص الديموغرافية والاجتماعية والاقتصادية للسكان مثل التعليم والمهن ، وتعد هذه البيانات ضرورية عند إعداد الاستراتيجيات الخاصة بسوق العمل وكذلك عند التخطيط للموارد البشرية على المستوى الكلي ، وقد تمت الاستفادة من نتائج مسح القوى العاملة بالعينة عند إعداد استراتيجية سوق العمل من قبل الأمانة العامة للتخطيط التنموي بالتعاون مع البنك الدولي .

كما يشكل مسح إنفاق ودخل الأسرة الذي يهدف إلى التعرف على أنماط الإنفاق الاستهلاكي السائدة في الدولة ودراسات مستويات المعيشة وتأثير معدلات التضخم على المستوى الاقتصادي والاجتماعي للأسرة ، أحد أهم المسوح التي قام بها جهاز الإحصاء ، حيث تم إجراء أربعة مسوحات في عام ١٩٨٢/١٩٨٢ ، وعام ١٩٨٨ ، وعام ٢٠٠١/٢٠٠٠ ، والأخير في عام ٢٠٠٦/٢٠٠٧ . وتستخدم نتائج هذه المسوح في إعداد الاستراتيجيات الهادفة إلى دعم الأسرة المحتاجة والمحدودة الدخل ، وتحديد خط الفقر الوطني .

وعلاوة على ما تقدم فقد قام جهاز الإحصاء بمساعدة وزارات وأجهزة الدولة في مجال إجراء المسوحات الخاصة ، كالمسح الصحي العالمي ٢٠٠٦ لمصلحة الهيئة الوطنية للصحة ، ومسح جودة الخدمات العامة لمجلس التخطيط ٢٠٠٦ ، ومسح العقارات للأمانة العامة للتخطيط التنموي ، وكذلك يقوم الآن بإعداد المسح

الخاص بخطة التنمية العمرانية لمصلحة الهيئة العامة للتخطيط العمراني .

وختاماً نقول بأنه سيكون هناك دور رئيسي وفاعل لجهاز الإحصاء في المرحلة القادمة في تنفيذ رؤية قطر الوطنية ٢٠٣٠م ، حيث تتطلب الخطة الاستراتيجية لتنفيذ ما جاء في بيان الرؤية والتي ستتولى الأمانة العامة للتخطيط التنموي إعدادها بالتعاون مع وزارات وأجهزة الدولة ، توفر بيانات ومؤشرات إحصائية ينتجها جهاز الإحصاء بوصفه الجهة الرسمية للبيانات والمعلومات الإحصائية في البلاد .



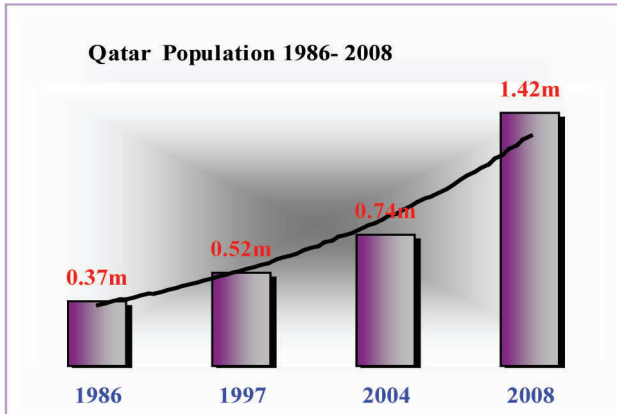
الدكتور أس.سي. إس تراحي
أخصائي نظم المعلومات الجغرافية



منصور المالكي
مدير إدارة تكنولوجيا المعلومات

عقدان من التحول الجيو- ديموغرافي في قطر

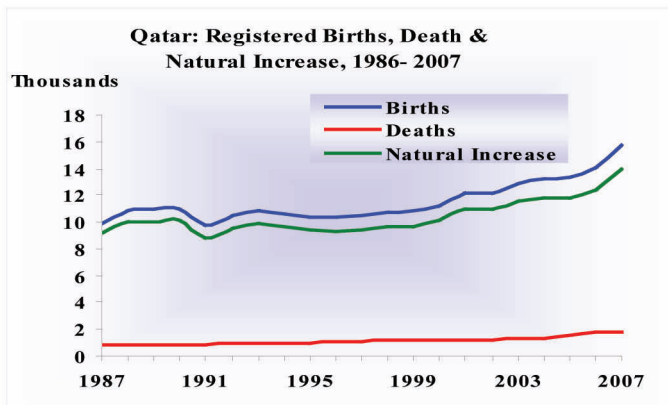
عدد سكان قطر (١٩٨٦-٢٠٠٨)



المقدمة

تعتبر دولة قطر من أسرع الدول نمواً في العالم حالياً. وقد شهدت البلاد نمواً هائلاً في مجالات اجتماعية واقتصادية مختلفة خصوصاً في العقد الأخير. وعلى الرغم من أن عملية التنمية قد بدأت مع الازدهار النفطي أثناء عقد الثمانينيات فقد تسارعت وتيرة السرعة الفعلية للتنمية كثيراً بعد تصدير الغاز الطبيعي في العقد الماضي. وأدى تطور قطر الشامل إلى تحولات في صورة البلاد الجيو- ديموغرافية لاسيما في السنوات الأخيرة. وتبين التطور من منطقة إلى أخرى وفقاً لنشاطات التنمية وخطط المستقبل. وكانت سيطرة العوامل الجغرافية محدودة بالنظر إلى توجيه الاستيطان وتوزيع السكان بخاصة من خلال تطوير البنى الأساسية والخطط المستقبلية.

قطر: الولادات والوفيات والزيادة الطبيعية (١٩٨٦-٢٠٠٧)



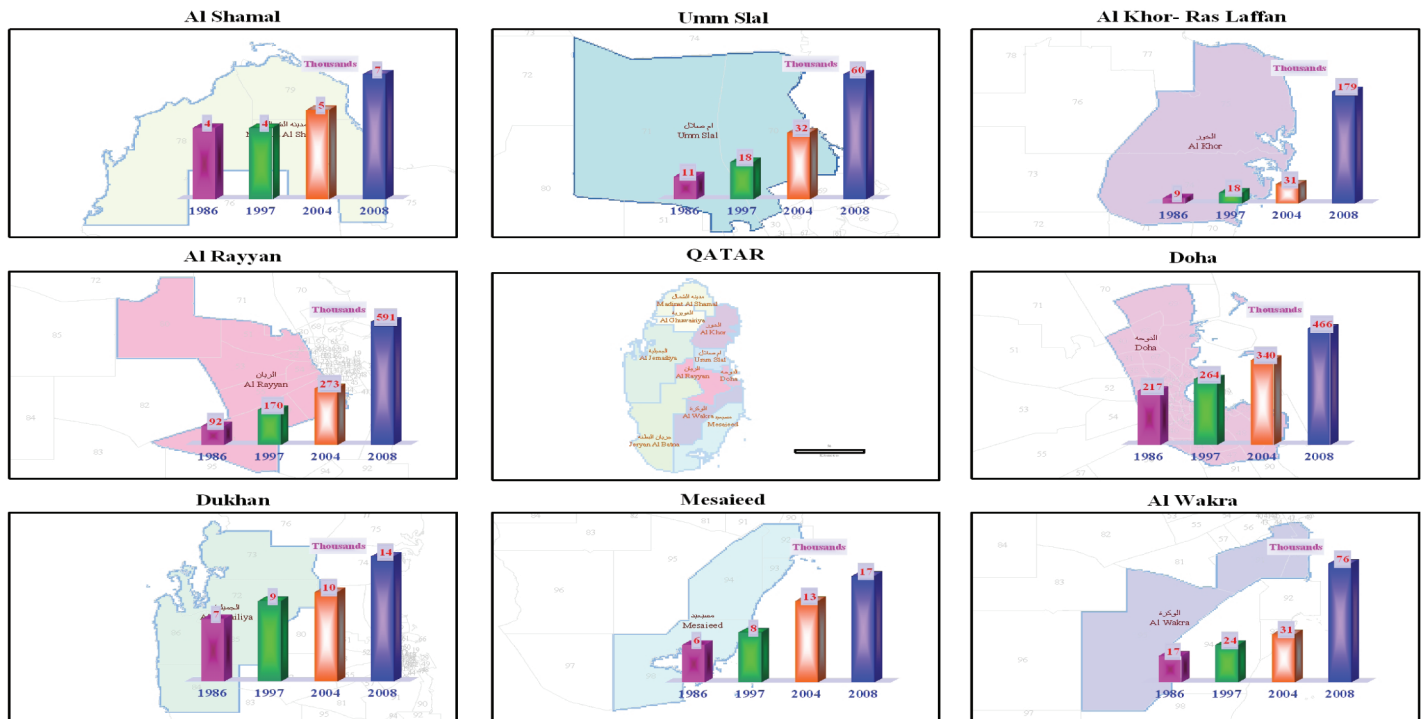
التوزيع السكاني والنمو

تضم قطر حالياً نحو (١,٥) مليون نسمة موزعين على (١١,٥٧٢) كيلومتر مربع هي المساحة الجغرافية الكلية للبلاد. وقد شهدت قطر نمواً غير عادي في الاستيطان والسكان في العقدين المنصرمين، وخصوصاً في العقد الأخير. كان مجموع سكان قطر الكلي وفقاً لتعداد عام (١٩٨٦) ثلاثمائة وسبعين ألف نسمة أي أن عدد السكان زاد أكثر من ٣٠٠ في عشرين عاماً، ومن الواضح أن هذه الزيادة هي بسبب تدفق الوافدين للمشاركة في عدد كبير من نشاطات التشييد والتنمية. كما حدثت زيادة كبيرة في عدد السكان القطريين أثناء هذه الفترة، فقد زاد عدد المواليد القطريين سنوياً من نحو (٤) آلاف عام (١٩٨٦) إلى أكثر من (٧) آلاف عام (٢٠٠٧) (زيادة تقارب ٧٥٪). ويبلغ معدل الولادات عموماً (٢٠) ولادة لكل ألف نسمة.

ويتباين نمط توزيع هذه الزيادة في عدد السكان من منطقة جغرافية في البلاد إلى أخرى ويمكن أن تعزى إلى تطور البنى الأساسية والخطط المستقبلية أكثر من العوامل الجغرافية. لقد أدت جهود التنمية الشاملة إلى تشييد عدد كبير من المباني لأغراض السكن والتجارة والمؤسسات في أرجاء مختلفة من البلاد. ووفقاً لتعداد عام (١٩٨٦) كان عدد المباني المشيدة في أنحاء البلاد المختلفة (٥٦) ألفاً ، وزاد هذا العدد على الضعف وارتفع إلى (١٣٤) ألف عام (٢٠٠٨). ويجرى تشييد عدد متزايد من المباني متعددة الطوابق في السنوات الأخيرة مما أدى إلى زيادة كبيرة في عدد الوحدات السكنية (٢٨٩٪) حيث زاد عددها من (٦٤) ألفاً عام (١٩٨٦) إلى (٢٤٩) ألفاً عام (٢٠٠٨). ويشهد ذلك بجلاءً على ضخامة التشييد ونشاطات التنمية الأخرى في البلاد في هذه المرحلة من التنمية.

عقدان من التحول الديموغرافي في قطر

Two Decades of Changing Geo-demography of Qatar- Total Population by Areas 1986- 2008



Area Population, 2008

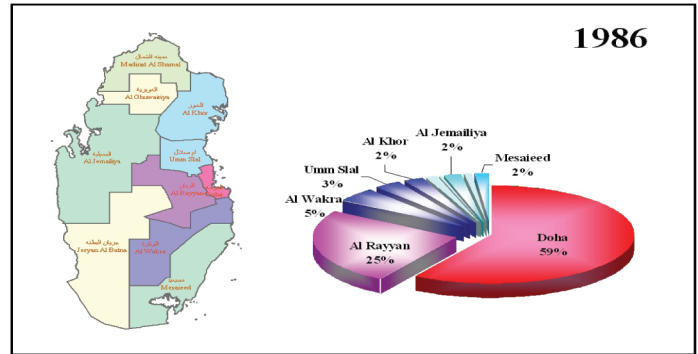
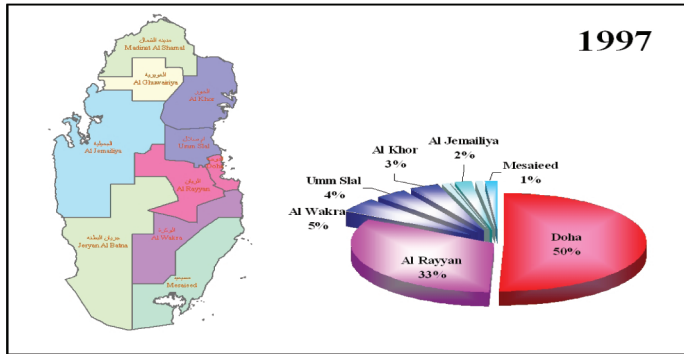
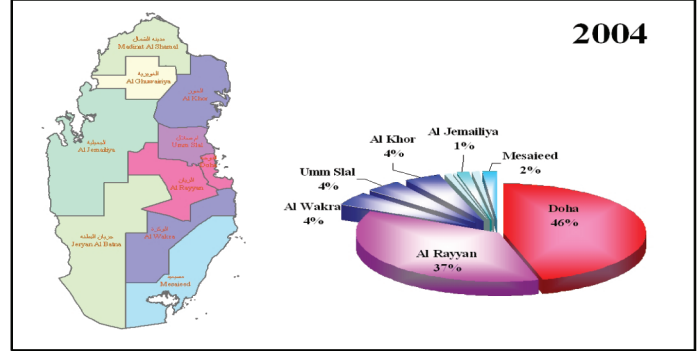
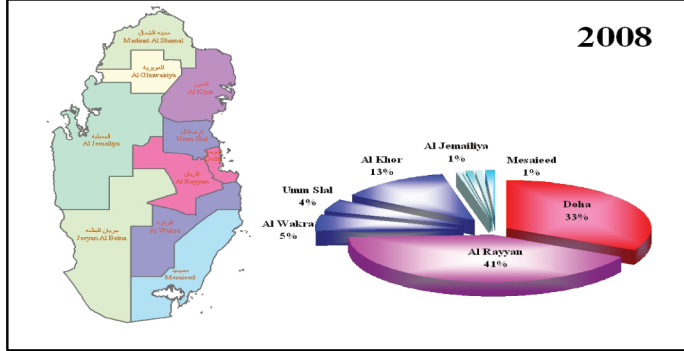
590696 465881 179343 76028 60405 17538 14043 8558 7327 3127

مركز المعلومات الديموغرافية
إدارة تخطيط الجغرافيا والخرائط
مجلس الإحصاء
GIS Section
IT Department
Qatar Statistics Authority

يتباين التوزيع الجغرافي ونمط هذا النمو حسب الوقت والمكان. وذلك لأن معظم السكان عمال أجانب يعتمد توزيعهم على المناطق الجغرافية المختلفة على المشروع والنشاط والموقع والمتطلبات. ويتسم توزيع السكان العام بالتركيز حيث يوجد أكثر من الثلثين في الدوحة- الريان وأم صلال. والمناطق الأخرى ذات التركيز العالي للسكان ، لاسيما بسبب وجود مجموعات العمال الوافدين ومواقع سكنهم في السنوات الأخيرة فتشاهد في منطقتي الخور- راس لفان والوكرة- مسيعيد.

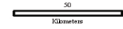
عقدان من التحول الديموغرافي في قطر - تركيز السكان

Two Decades of Changing Geo-demography of Qatar- Population Concentration



Population Concentration (% Total Population)

Extreme High Very High High Moderate Low Very Low Extremely Low

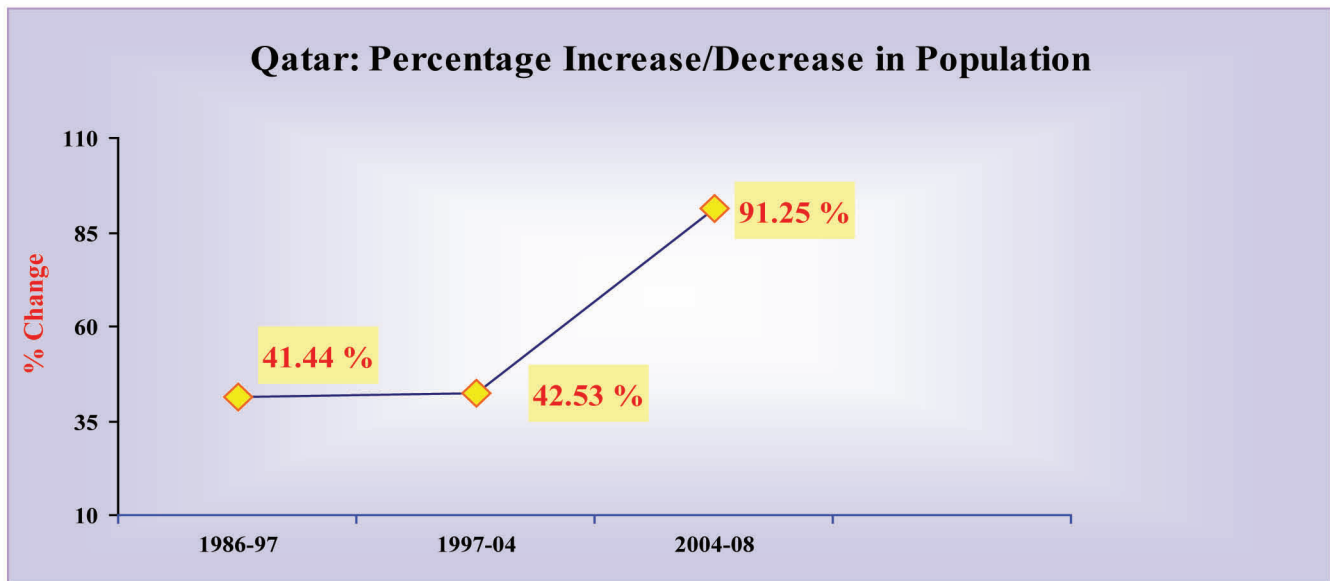


مركز الدراسات والبحوث
إدارة إحصاءات قطر
مركز الإحصاء
QES Section
IT Department
Qatar Statistics Authority

بلغ تركيز السكان الحد الأقصى (59%) في منطقة الدوحة عام (1986). وبحلول عام (2008) اتجه تركيز السكان نحو مناطق الريان (41%) وأم صلال (3%) والخور- راس لفان (13%). ويمكن أن يعزى النمو السكاني وبخاصة في مناطق الدوحة والريان وأم صلال إلى أن تطور السكن والبنى الأساسية جيد التخطيط بينما تضم منطقتا الخور- راس لفان والوكرة- مسيعيد مواقع عمل وإقامة لمجموعات العمال وبعضها تستند على المشاريع والهياكل المؤقتة.

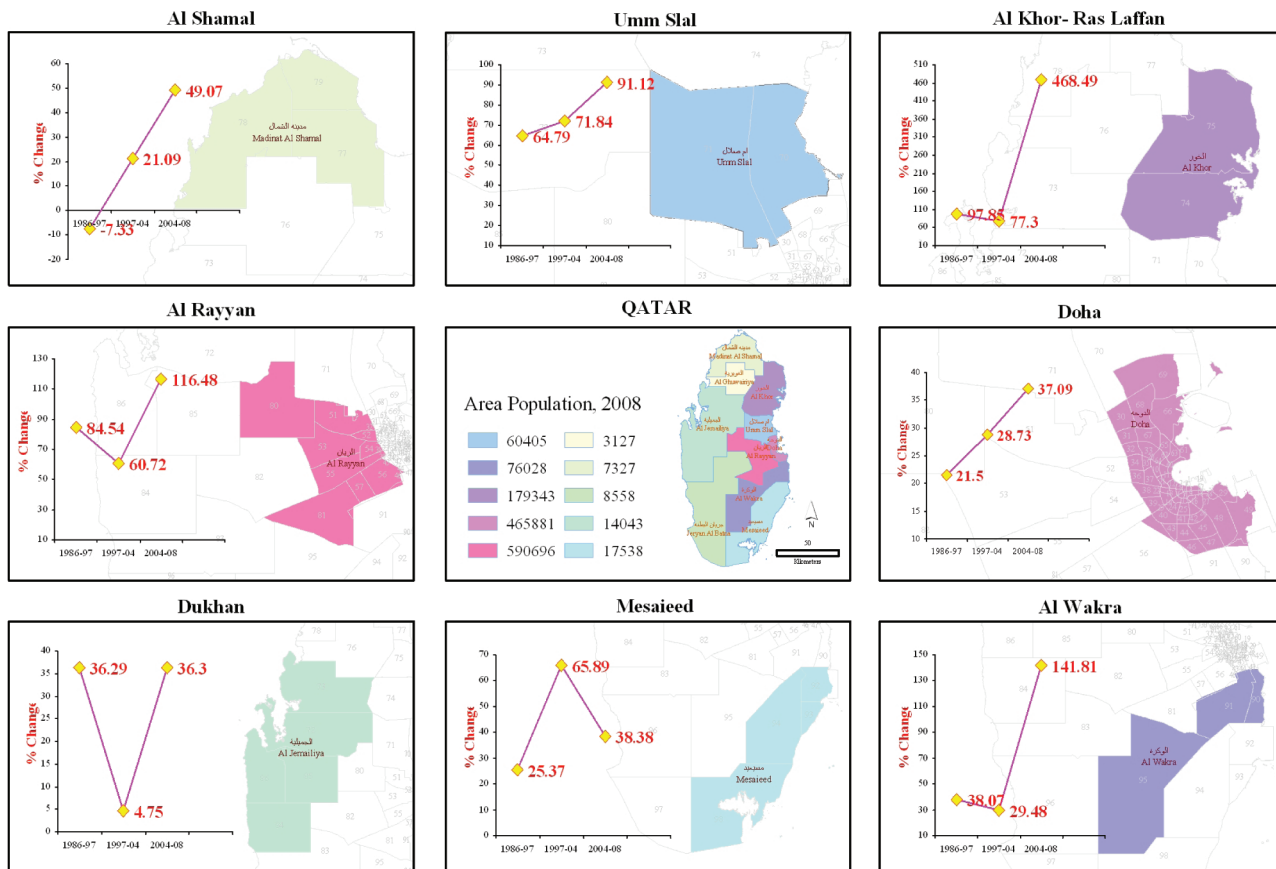
وتلاحظ الزيادة القصوى في عدد السكان في عام (2004) و (2008) في منطقة الخور- راس لفان تليها منطقتا الوكرة والجميلية. أما في مسيعيد فكانت النسبة المثوية للزيادة أقل في الفترة (2004-2008) بالمقارنة مع الفترة (1997-2004).

قطر: النسبة المئوية للزيادة/الانخفاض في عدد السكان



عقدان من التحول الجيو- ديموغرافي في قطر - زيادة/ انخفاض عدد السكان حسب المناطق

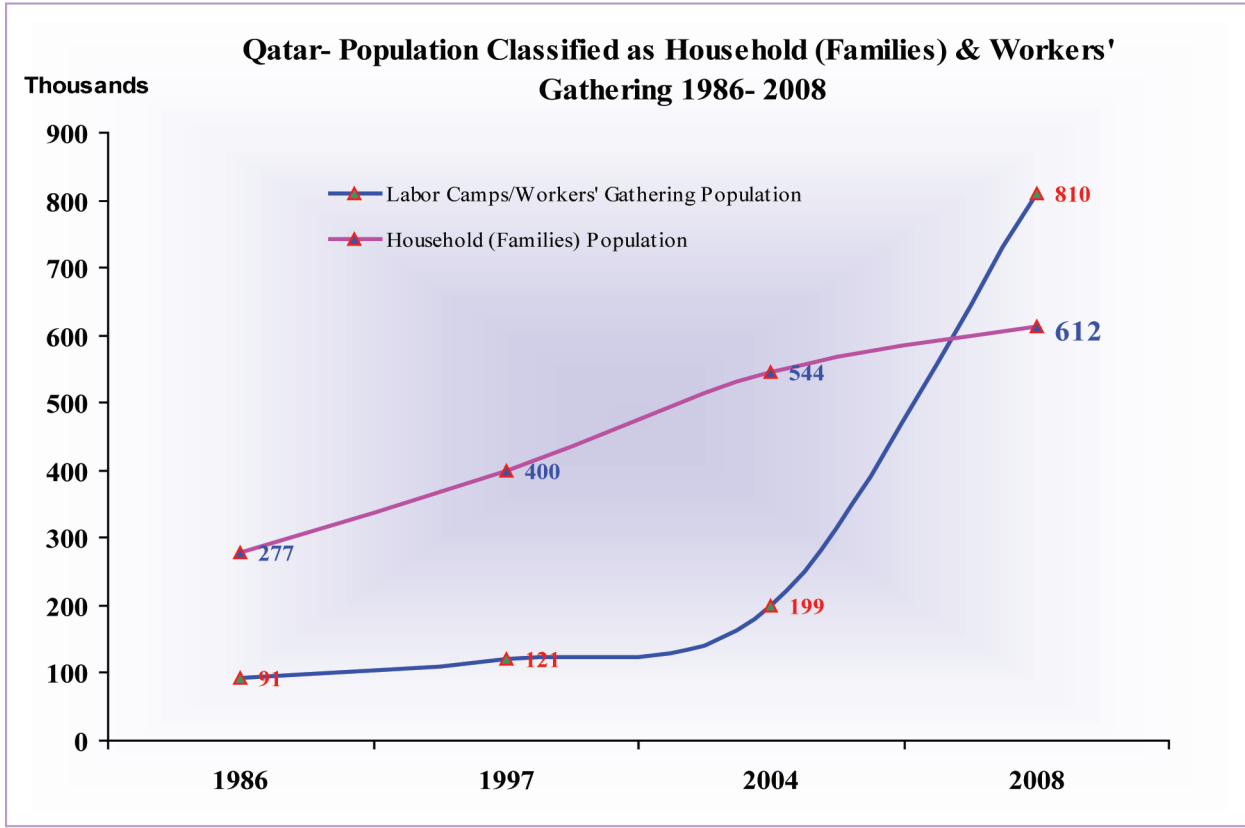
Two Decades of Changing Geo-demography of Qatar- Percent Increase/Decrease in Population by Areas



عدد السكان في الأسر بالمقارنة مع مجموعات العمل وتجمعات العمال

ثمة فرق واضح في نمط نمو السكان في الأسر وعدد السكان المصنفين بوصفهم تجمعات عمالية ومجموعات عمال ويعيش معظمهم عزاباً. ويبين الشكل التالي أن نمو السكان في الأسر كان مستمراً ، بينما كان نمو السكان من مجموعات العمال والتجمعات العمالية محدوداً خصوصاً بعد عام (١٩٩٧)

قطر- السكان المصنفون بوصفهم أسرا وتجمعات العمال (١٩٨٦-٢٠٠٨)

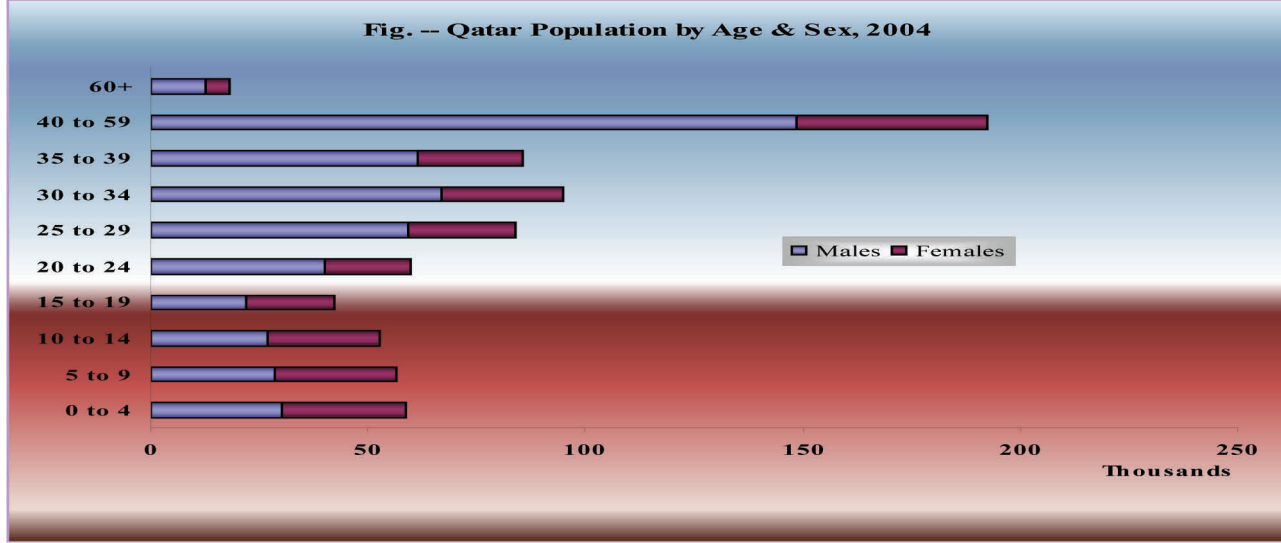


بلغت نسبة السكان الذين يعيشون في المجموعات العمالية ومواقع العمل بين (٢٥٪) و (٢٧٪) في (١٩٨٦-٢٠٠٤) و ارتفعت النسبة إلى (٥٧٪) حسب نتائج مسح (٢٠٠٨).

العمر والنوع

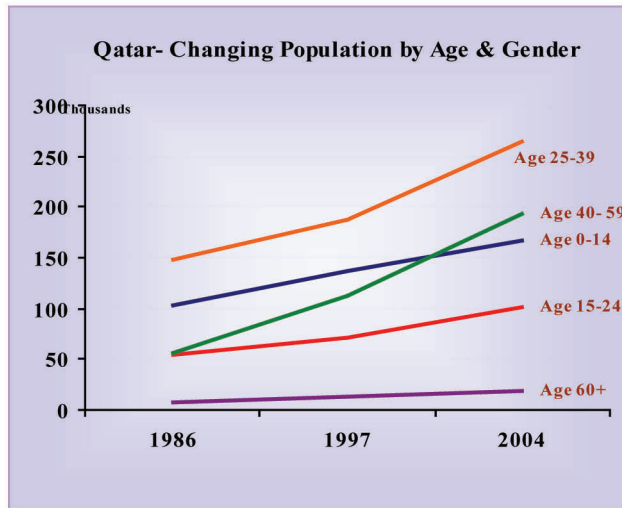
إن معظم سكان قطر في فئات السن بين (١٥-٥٩) يمثلون ثلاثة أرباع مجموع السكان. ويميز ذلك على نحو واضح إلى حجم السكان من الوافدين في هذه الفئات العمرية.

سكان قطر حسب العمر والجنس (٢٠٠٤)

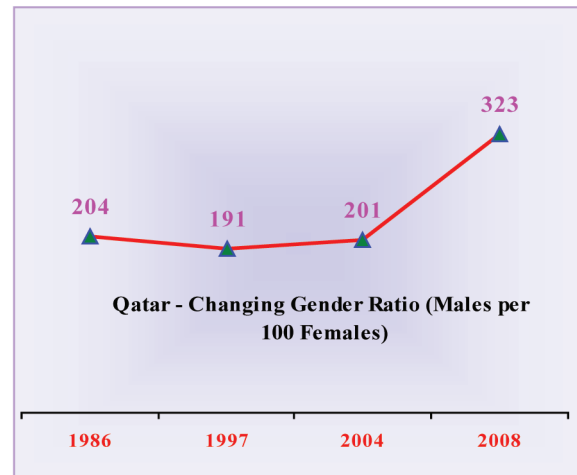


يتركز هؤلاء بأعداد أكبر في المناطق التي تضم نشاطات صناعية وتجارية وفيها مواقع عمل وتجمعات عمالية . وأبرز هذه المناطق هي الدوحة- الريان ومنطقة الخور- راس لفان منطقة مسيبيد- الوكرة ومنطقة دخان . وكانت الزيادة في الفئة العمرية من (٤٠-٥٩) هي الأقصى في العقدين الماضيين، وكانت الزيادة أكثر حدة في العقد الأخير تليها الفئتان العمريتان من (٢٥-٢٩) و(١٥-٢٤). أما الزيادة في فئة (٦٠- فأكثر) فكانت الأقل.

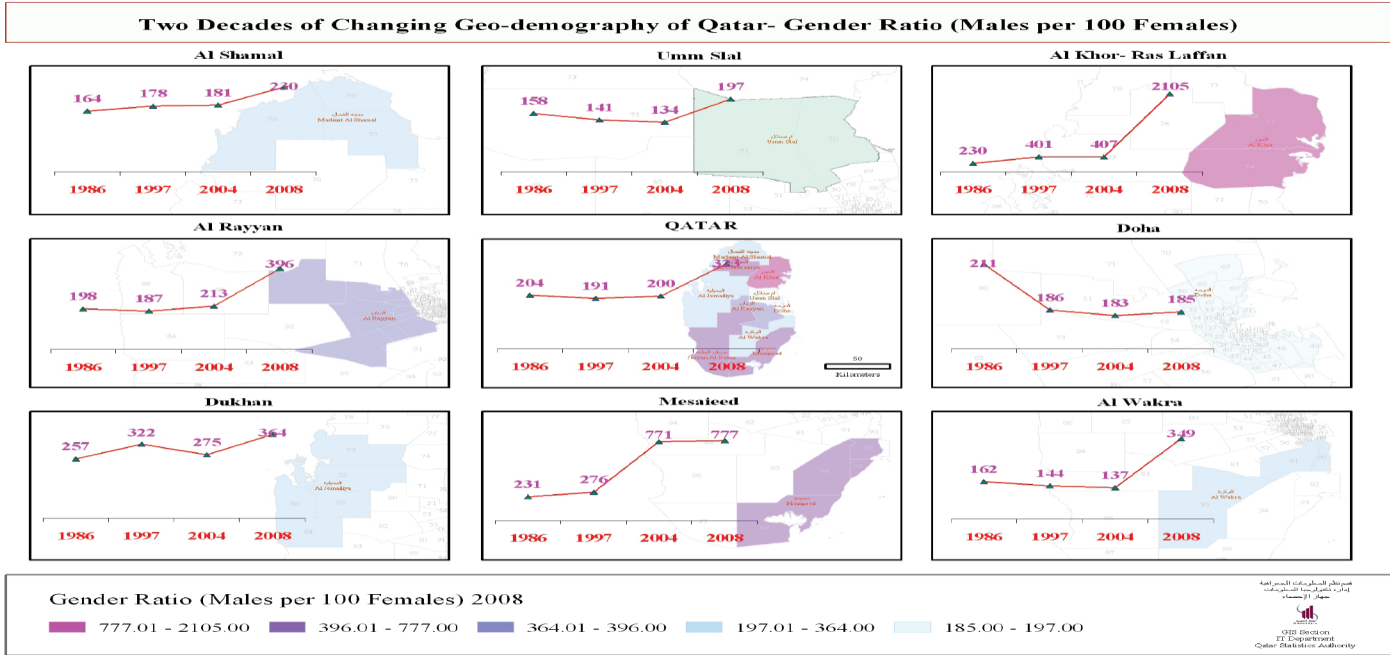
قطر- التحول في السكان حسب العمر والنوع



قطر- نسبة التحول في النوع (الذكور لكل (١٠٠) أنثى)



عقدان من التحول الجيو-ديموغرافي في قطر - نسبة الذكور لكل (١٠٠) أنثى



بلغ معدل نسبة النوع في قطر (٢٢٢) ذكراً لكل (١٠٠) أنثى عام (٩) ، حيث إن أغلبية العمال الوافدين يعيشون عزاباً وكانت النسبة (٢٠٤) حسب تعداد (١٩٨٦) ، وانخفضت إلى (١٩١) عام (١٩٩٧) ثم زادت مرة أخرى إلى (٢٠٠) عام (٢٠٠٤) مع ازدياد عدد الأيدي العاملة الأجنبية. وقد لوحظ الانخفاض في نسبة النوع في كل المناطق وكان الحد الأقصى في منطقة الخور- راس لفان حيث ارتفعت النسبة من (٢٢٠) ذكراً لكل (١٠٠) أنثى عام (١٩٨٦) إلى (٢١٠٥) ذكور لكل (١٠٠) أنثى عام (٢٠٠٨) . المناطق الأخرى التي تلاحظ في الخريطة هي الوكرة والريان وأم صلال ، إذ إن أجزاءً من هذه المناطق تضم عدداً كبيراً من مواقع العمل والتجمعات العمالية.

لقد تغيرت الصورة الجيو-ديموغرافية للبلاد بسبب سرعة نشاطات التنمية في مناطق كثيرة. وقد أدى ذلك إلى انتشار المستوطنات والسكان من التركيز السابق في الدوحة- الريان. كما يجري تطوير المزيد من المناطق في الريف لأغراض النشاطات السكنية والتجارية والصناعية والاقتصادية الأخرى، ولذلك أصبح من الأهمية بمكان دراسة وتحليل الصورة الجيو-ديموغرافية للبلاد من وقت لآخر.